

**Uchwała Nr V/20/2011
Rady Gminy Ciepiałów
z dnia 19 stycznia 2011 roku**

w sprawie uchwalenia Programu Opieki nad Zabytkami na lata 2011 – 2014

Na podstawie art. 18 ust. 2 pkt. 15 ustawy z dnia 8 marca 1990 roku o samorządzie gminnym / tekst jednolity Dz. U z 2001 r. nr 142 poz. 1591 z późn. zm./ w związku z art. 87 ust.1 i 3 ustawy z dnia 23 lipca 2003 roku o ochronie zabytków i opiece nad zabytkami / Dz. U. nr 162 poz. 1568, z późn. zm./,

- Rada Gminy w Ciepiałowie uchwała , co następuje:

§ 1.

Przyjmuje się do realizacji „**Gminny Program Opieki nad Zabytkami na lata 2011-2014**” zaopiniowany pozytywnie przez Mazowieckiego Wojewódzkiego Konserwatora Zabytków w Warszawie, Delegatura w Radomiu, stanowiący załącznik do niniejszej uchwały.

§ 2.

Wykonanie uchwały powierza się Wójtowi Gminy Ciepiałów.

§ 3.

Uchwała wchodzi w życie po upływie 14 dni od dnia ogłoszenia w Dzienniku Urzędowym Województwa Mazowieckiego.

**Przewodniczący
Rady Gminy w Ciepiałowie
Waldemar Czapla**

**Program Opieki
nad Zabytkami
dla
Gminy Ciepiałów
na lata 2011-2014**



Ciepiałów 2010

Program opracowany przez:
PPUH „BaSz”
mgr inż. Bartosz Szymusik
26-200 Końskie ul. Polna 72
tel./fax: (0-41) 372 49 75 e-mail: basz@post.pl
www.basz.pl

Przy współpracy:
Urzędu Gminy w Ciepiałowie

Spis treści

1.	Wstęp.....	4
2.	Podstawa prawna opracowania „Programu Opieki nad Zabytkami”	4
3.	Uwarunkowania prawne ochrony i opieki nad zabytkami w Polsce.....	7
4.	Uwarunkowania zewnętrzne ochrony dziedzictwa kulturowego.....	8
4.1.	Strategiczne cele polityki państwa w zakresie ochrony i opieki nad zabytkami	8
4.2.	Relacje Programu do dokumentów wojewódzkich i powiatowych.....	9
4.2.1.	Dokumenty branżowe	9
4.2.2.	Dokumenty strategiczne	11
5.	Uwarunkowania wewnętrzne ochrony dziedzictwa kulturowego.....	13
5.1.	Relacja Programu do dokumentów strategicznych gminy	13
5.2.	Charakterystyka zasobów, analiza stanu dziedzictwa i krajobrazu kulturowego gminy	14
5.2.1.	Zarys historii obszaru.....	14
5.2.2.	Krajobraz kulturowy	21
5.2.3.	Obiekty zainteresowania konserwatorskiego na terenie gminy	22
5.2.4.	Obiekty zabytkowe nieruchome na terenie gminy	23
5.2.5.	Zabytki ruchome	34
5.2.6.	Stanowiska archeologiczne.....	34
5.2.7.	Zabytki znajdujące się w zbiorach muzealnych i innych	38
5.2.8.	Miejsca Pamięci Narodowej	39
5.2.9.	Dziedzictwo niematerialne	39
5.3.	Zabytki o najwyższym znaczeniu dla gminy.....	41
6.	Ocena stanu dziedzictwa kulturowego gminy.....	45
7.	Założenia „Programu Opieki nad Zabytkami dla Gminy Ciepiałów ”	46
7.1.	Priorytety i kierunki opieki nad zabytkami w gminie	46
7.2.	Formy opieki nad zabytkami	47
7.2.1.	Rozpoznanie.....	47
7.2.2.	Konserwacja.....	48
7.2.3.	Rewaloryzacja i rewitalizacja	48
7.2.4.	Edukacja.....	49
7.2.5.	Promocja	49
7.3.	Zadania „Programu Opieki nad Zabytkami dla Gminy Ciepiałów”.....	50
7.4.	Instrumenty realizacji Programu	51
8.	Źródła finansowania	52
9.	Zasady oceny realizacji „Programu Opieki nad Zabytkami dla Gminy Ciepiałów”	52
10.	Wykorzystane dokumenty i materiały	53

1. Wstęp

Zakres „Programu Opieki nad Zabytkami dla Gminy Ciepiałów na lata 2011-2014” określa Ustawa z dnia 23 lipca 2003 roku o ochronie zabytków i opiece nad zabytkami (Dziennik Ustaw nr 162. poz. 1568) oraz Ustawa z dnia 18 marca 2010 roku o zmianie ustawy o ochronie zabytków i opiece nad zabytkami oraz zmianie niektórych ustaw (Dziennik Ustaw nr 75. poz. 474).

Przedmiotem opracowania dokumentu jest dziedzictwo kulturowe w granicach administracyjnych gminy Ciepiałów obejmujące obiekty zabytkowe w kontekście uwarunkowań przestrzennych gminy – jako pojedyncze obiekty oraz jako integralne części krajobrazu gminy (wraz z ukształtowaniem przyrodniczym terenu, obiektami nie mającymi charakteru zabytkowego dawnymi i współczesnymi). Na terenie gminy znajduje się 7 obiektów zabytkowych wpisanych do rejestru zabytków w miejscowościach Ciepiałów, Bakowa, Łaziska, Stary Ciepiałów i Wielgie i należą do nich kościoły, budynki dworów oraz parki podworskie. Ponadto w gminnej ewidencji znajduje się wiele pomniejszych obiektów nieruchomości w postaci pojedynczych zabudowań (domów mieszkalnych, zabudowy gospodarczej, kaplic). Zabytki ruchome stanowią wyposażenie obiektów wpisanych do rejestru. Zabytki archeologiczne w gminie to przeważnie ślady osadnictwa.

„Program” przedstawia przede wszystkim charakterystykę zasobów i dziedzictwa kulturowego gminy Ciepiałów oraz wyznacza cele – kierunki działań i zadania na rzecz ochrony i opieki nad zabytkami. Charakterystyka zasobów została oparta na określeniu zasobów kulturowych gminy oraz ich znaczenia i wartości w kontekście przestrzennym, historycznym, kulturowym.

W ramach „Programu Opieki nad Zabytkami dla Gminy Ciepiałów na lata 2011-2014” będą ponadto zarysowane uwarunkowania dotyczące finansowania działań ochronnych wobec środowiska kulturowego oraz edukacyjnych i wychowawczych wobec społeczności gminy.

Spodziewanym efektem będzie:

- poprawa stanu środowiska kulturowego gminy,
- wzrost estetyki przestrzeni miejscowości gminnej i poszczególnych miejscowości,
- pośrednio – rozwój przedsiębiorczości,
- uwrażliwienie mieszkańców i inwestorów na potrzeby związane z utrzymaniem i ochroną środowiska kulturowego.

2. Podstawa prawna opracowania „Programu Opieki nad Zabytkami”

„Program opieki nad zabytkami dla gminy Ciepiałów” powstał w oparciu o: Ustawę z dnia 23 lipca 2003 roku o ochronie zabytków i opiece nad zabytkami (Dziennik Ustaw nr 162. poz. 1568) oraz Ustawę z dnia 18 marca 2010 roku o zmianie ustawy o ochronie zabytków i opiece nad zabytkami oraz zmianie niektórych ustaw (Dziennik Ustaw nr 75. poz. 474), Narodowy Program Kultury „Ochrona Zabytków i Dziedzictwa narodowego” na lata 2004-2013, Strategię Rozwoju Województwa Mazowieckiego, Strategię rozwoju powiatu lipskiego oraz Studium uwarunkowań i kierunków zagospodarowania przestrzennego gminy Ciepiałów i Miejskowy Plan Zagospodarowania Przestrzennego.

Powyższe ustawy o ochronie zabytków i opiece nad zabytkami nałożyły na jednostki samorządu terytorialnego obowiązek opracowania programów opieki nad zabytkami. Programy powinny być sporządzane na okres 4 lat. Ich realizacja ma prowadzić do zahamowania procesów degradacji zabytków, poprawy stanu zachowania obiektów, zwiększenia atrakcyjności zabytków dla potrzeb społecznych, turystycznych i edukacyjnych.

„Program opieki nad zabytkami” ma na celu (Art. 87):

1. włączenie problemów ochrony zabytków do systemu zadań strategicznych, wynikających z koncepcji przestrzennego zagospodarowania,
2. uwzględnienie uwarunkowań ochrony zabytków, w tym krajobrazu kulturowego i dziedzictwa archeologicznego łącznie z uwarunkowaniami ochrony przyrody i równowagi ekologicznej,
3. zahamowanie procesów degradacji zabytków i doprowadzenia do poprawy stanu ich zachowania,
4. wyeksponowanie poszczególnych zabytków oraz walorów krajobrazu kulturowego,
5. podejmowanie działań zwiększających atrakcyjność zabytków dla potrzeb społecznych, turystycznych i edukacyjnych oraz wspieranie inicjatyw sprzyjających wzrostowi środków finansowych na opiekę nad zabytkami,
6. określenie warunków współpracy z właścicielami zabytków eliminujących sytuacje konfliktowe związane z wykorzystaniem tych zabytków,
7. podejmowanie przedsięwzięć umożliwiających tworzenie miejsc pracy związanych z opieką nad zabytkami.

Ustawa z dnia 23 lipca 2003 roku o ochronie zabytków i opiece nad zabytkami definiuje pojęcie zabytku oraz wprowadza pojęcia ochrony i opieki nad zabytkami.

Zabytek jest to nieruchomość lub rzecz ruchoma, ich część lub zespoły, będące dziełem człowieka lub związane z jego działalnością i stanowiące świadectwo minionej epoki lub zdarzenia, których zachowanie leży w interesie społecznym. Do zabytków zalicza się obiekty nieruchome, ruchome i archeologiczne ze względu na posiadaną przez nie wartość historyczną, artystyczną lub naukową.

W myśl ustawy ochronie i opiece podlegają (bez względu na stan zachowania):

- 1) zabytki nieruchome będące, w szczególności:
 - a) krajobrazami kulturowymi,
 - b) układami urbanistycznymi i zespołami budowlanymi,
 - c) dziełami architektury i budownictwa,
 - d) dziełami budownictwa obronnego,
 - e) obiektami techniki, a zwłaszcza kopalniami, hutami, elektrowniami i innymi zakładami przemysłowymi,
 - f) cmentarzami,
 - g) parkami, ogrodami i innymi formami zaprojektowanej zieleni,
 - h) miejscami upamiętniającymi wydarzenia historyczne bądź działalność wybitnych osobistości lub instytucji,
- 2) zabytki ruchome będące, w szczególności:
 - a) dziełami sztuk plastycznych, rzemiosła artystycznego i sztuki użytkowej,
 - b) kolekcjami stanowiącymi zbiory przedmiotów zgromadzonych i uporządkowanych według koncepcji osób, które tworzyły te kolekcje,
 - c) numizmatami oraz pamiątkami historycznymi, a zwłaszcza militariami,
 - d) sztandarami, pieczęciami, odznakami, medalami i orderami,
 - e) wytworami techniki, a zwłaszcza urządzeniami, środkami transportu oraz maszynami i narzędziami świadczącymi o kulturze materialnej, charakterystycznej dla dawnych i nowych form gospodarki,
 - f) dokumentującymi poziom nauki i rozwoju cywilizacyjnego,
 - g) materiałami bibliotecznymi, o których mowa w art. 5 ustawy z dnia 27 czerwca 1997 r. o bibliotekach (Dz.U. Nr 85, poz. 539, z 1998 r. Nr 106, poz. 668 z 2001 r. Nr 129, poz. 1440 oraz z 2002 r. Nr 113, poz. 984),

- h) instrumentami muzycznymi,
 - i) wytworami sztuki ludowej i rękodzieła oraz innymi obiektami etnograficznymi,
 - j) przedmiotami upamiętniającymi wydarzenia historyczne bądź działalność wybitnych osobistości lub instytucji;
- 3) zabytki archeologiczne będące, w szczególności:
- a) pozostałościami terenowymi pradziejowego i historycznego osadnictwa,
 - b) cmentarzyskami,
 - c) kurhanami,
 - d) relikdami działalności gospodarczej, religijnej i artystycznej.

Ochronie mogą podlegać nazwy geograficzne, historyczne lub tradycyjne nazwy obiektu budowlanego, placu, ulicy lub jednostki osadniczej”, (art. 6.2 ustawy).

Ochrona zabytku to ochrona obiektu wpisanego do Rejestru Zabytków, Gminnej Ewidencji Zabytków. Formami ochrony są:

- wpis do rejestru zabytków,
- uznanie za pomnik historii,
- utworzenie parku kulturowego,
- ustalenia ochrony w miejscowym planie zagospodarowania przestrzennego.

Ochrona zabytków polega na podejmowaniu działań mających na celu (Art. 4, w/w ustawy):

- zapewnieniu warunków prawnych, organizacyjnych i finansowych umożliwiających trwałe zachowanie zabytków oraz ich zagospodarowanie i utrzymanie,
- zapobieganie zagrożeniom mogącym spowodować uszczerbek dla ich wartości,
- udaremnienie niszczenia i niewłaściwego korzystania z zabytków
- przeciwdziałanie kradzieży, zaginięciu lub nielegalnemu wywozowi zabytków za granicę,
- kontrola stanu zachowania i przeznaczenia zabytków,
- uwzględnienie zadań ochronnych w planowaniu i zagospodarowaniu przestrzennym i kształtowaniu środowiska.

Opieka nad zabytkiem (Art. 5) sprawowana przez jego właściciela lub posiadacza polega na zapewnieniu warunków:

- naukowego badania i dokumentacji zabytku,
- prowadzenia prac konserwatorskich, restauratorskich i robot budowlanych przy zabytku,
- zabezpieczania i utrzymania zabytku oraz jego otoczenia w jak najlepszym stanie,
- korzystanie z zabytku w sposób zapewniający trwałe zachowanie jego wartości,
- popularyzowania i upowszechniania wiedzy o zabytku oraz jego znaczeniu dla historii i kultury.

Ustawa o ochronie zabytków i opiece nad zabytkami z dnia 23 lipca 2003 r. szczególną rolę w opiece nad zabytkami przeznaczyła zapisom strategii rozwoju gmin, studium uwarunkowań i zagospodarowania przestrzennego gmin oraz miejscowym planom zagospodarowania przestrzennego (Art. 18). Niezależnie bowiem od ochrony wynikającej z wpisu do rejestru zabytków gmina decyduje poprzez zapisy w w/w dokumentach o sposobach opieki nad swym dziedzictwem mającym znaczenie lokalne i ponadlokalne.

W roku 2004 został opracowany przez Ministerstwo Kultury i Dziedzictwa Narodowego „Narodowy Program Kultury Ochrona Zabytków i Dziedzictwa Narodowego na lata 2004-2013”. Wprowadza on zasady aktywnego zarządzania zasobami dziedzictwa

kulturowego, a w związku z tym nowe pojęcie produktu turystycznego oraz zasady ochrony i podnoszenia świadomości społecznej.

Strategia rozwoju województwa mazowieckiego nakreśliła szerokie cele i działania w zakresie ochrony zabytków. Ochrona zabytków znalazła swoje miejsce także w strategii rozwoju powiatu szydłowieckiego oraz strategicznych dokumentach gminnych.

Szczegółowe uwarunkowania poszczególnych dokumentów strategicznych zostaną opisane w kolejnych rozdziałach.

3. Uwarunkowania prawne ochrony i opieki nad zabytkami w Polsce

Wszelkie zabytki znajdujące się na terenie państwa Polskiego zostały na mocy Konstytucji RP objęte ochroną jako konstytucyjny obowiązek państwa i każdego obywatela (art. 86 Konstytucji RP).

Wykonanie zadań w zakresie kultury i ochrony zabytków jest ustawowym zadaniem samorządów (Ustawa o samorządzie gminnym – Dz. U. z 2001 r., Nr 142, poz. 1591 z późn. zm.)

Inne uregulowania prawne dotyczące opieki nad zabytkami w obowiązujących ustawach:

1. ustawa z dnia 23 lipca 2003 r. o ochronie zabytków i opiece nad zabytkami (Dz.U. z 2003 r. nr 162, poz. 1568) oraz ustawy z dnia 18 marca 2010 r. o zmianie ustawy o ochronie zabytków i opiece nad zabytkami oraz zmianie niektórych ustaw (Dz.U. Nr 75, poz. 474).
2. ustawa z dnia 27 marca 2003 r. o planowaniu i zagospodarowaniu przestrzennym (Dz.U. nr 80, poz. 717 z późn. zm.)
3. ustawie z dnia 7 lipca 1994 r. – Prawo budowlane (tekst jednolity Dz.U. z 2006 r. Nr 156, poz. 1118 z późn. zm.)
4. ustawa z dnia 27 kwietnia 2001 r. - Prawo Ochrony Środowiska (tekst jednolity Dz.U. z 2008 r. , Nr 25, poz. 150)
5. ustawa z dnia 16 kwietnia 2004 r. o ochronie przyrody (Dz.U. Nr 92, poz. 880)
6. ustawa z dnia 21 sierpnia 1997 r. o gospodarce nieruchomościami (tekst jednolity Dz.U. z 2004 r. Nr 261, poz. 2603 z późn. zm.)
7. ustawa z dnia 25 października 1991 r. o organizowaniu i prowadzeniu działalności kulturalnej (teks jednolity Dz.U. z 2001 r., Nr 13, poz. 123)
8. ustawa z dnia 24 kwietnia 2003 r. o działalności pożytku publicznego i wolontariacie (Dz.U. z 2003 r., Nr 96, poz. 873 z późn. zm.)
9. ustawa z dnia 21 listopada 1996 r. o muzeach (Dz.U. z 1997 r., Nr 5, poz. 24 z późn. zm.)
10. ustawa z dnia 27 czerwca 1997 r. o bibliotekach (Dz.U., Nr 85, poz. 539 z późn. zm.)
11. ustawa z dnia 14 lipca 1983 o narodowym zasobie archiwalnym i archiwach (tekst jednolity Dz.U. z 2006 r., Nr 97, poz. 673 z późn. zm.).

4. Uwarunkowania zewnętrzne ochrony dziedzictwa kulturowego

4.1. Strategiczne cele polityki państwa w zakresie ochrony i opieki nad zabytkami

Narodowy Program Kultury „Ochrona zabytków i dziedzictwa kulturowego”

Cele strategiczne: „Intensyfikacja ochrony i upowszechniania dziedzictwa kulturowego,

w tym szczególnie kompleksowa poprawa stanu zabytków nieruchomych”.

Celami cząstkowymi programu są:

- poprawa warunków instytucjonalnych, prawnych i organizacyjnych w sferze dokumentacji i ochrony zabytków
- kompleksowa rewaloryzacja zabytków i ich adaptacja na cele kulturalne, turystyczne, edukacyjne, rekreacyjne i inne cele społeczne
- zwiększenie roli zabytków w rozwoju turystyki i przedsiębiorczości poprzez tworzenie zintegrowanych narodowych produktów turystycznych
- promocja polskiego dziedzictwa kulturowego w Polsce i za granicą, w szczególności za pomocą narzędzi społeczeństwa informacyjnego
- rozwój zasobów ludzkich oraz podnoszenie świadomości społecznej w sferze ochrony dziedzictwa kulturowego
- tworzenie warunków dla rozwoju i ochrony dziedzictwa kultury ludowej
- zabezpieczenie zabytków przed nielegalnym wywozem za granicę.

Priorytet 1. Aktywne zarządzanie zasobem stanowiącym materialne dziedzictwo kulturowe.

- 1.1. Wzmocnienie ośrodków dokumentacji zabytków oraz budowa nowoczesnych rozwiązań organizacyjno-finansowych w sferze ochrony zabytków
- 1.2. Kompleksowa rewaloryzacja zabytków i ich adaptacja na cele kulturalne, turystyczne, edukacyjne, rekreacyjne i inne cele społeczne. Programy: „Polskie regiony w europejskiej przestrzeni kulturowej”, „Promesa Ministra Kultury”
- 1.3. Zwiększanie roli zabytków w rozwoju turystyki i przedsiębiorczości poprzez tworzenie zintegrowanych narodowych produktów turystycznych. Programy: „Trakt Królewski”

Priorytet 2. Edukacja i administracja na rzecz dziedzictwa kulturowego

- 2.1. Rozwój zasobów ludzkich oraz podnoszenie świadomości społecznej w sferze ochrony dziedzictwa kulturowego
- 2.2. Ochrona i zachowanie dziedzictwa kulturowego przed nielegalnym wywozem i przewozem przez granice

„Program opieki nad zabytkami dla gminy Ciepiałów” zakłada realizację priorytetów Narodowego Programu Kultury, a w szczególności ochrony i aktywnym zarządzaniu dziedzictwem kulturalnym – wykorzystaniu go w alternatywnych gałęziach rozwoju gminy.

4.2. Relacje Programu do dokumentów wojewódzkich i powiatowych

4.2.1. Dokumenty branżowe

Wojewódzki Program Opieki nad Zabytkami dla Województwa Mazowieckiego

Cel strategiczny: Utrwalanie dziedzictwa kulturowego regionu w celu budowania tożsamości regionalnej oraz promocji turystycznej Mazowsza w kraju i za granicą w połączeniu z aktywizacją obywatelską i zawodową społeczności lokalnych. Kreowanie turystycznych pasm przyrodniczo – kulturowych.

Cele operacyjne i działania:

I. Zachowanie materialnej i niematerialnej spuścizny historycznej regionu

Działanie 1. Opieka nad zabytkami nieruchomymi – rozpoznanie i weryfikacja zasobów środowiska kulturowego

Działanie 2. Integracja systemów ochrony krajobrazu, przyrody i dziedzictwa kulturowego

Działanie 3. Eksponowanie zabytków o szczególnej wartości:

- ośrodków krystalizujących regionalny krajobraz kulturowy;
- ważniejszych stanowisk archeologicznych;
- zabytków ruchomych zwłaszcza wytworów sztuki czy rzemiosła ludowego;

Działanie 4. Zapobieganie degradacji zabytków:

- wspieranie rewaloryzacji obiektów zabytkowych i działań służących opiece nad zabytkami,
- opracowanie zasad współpracy samorządów: wojewódzkiego, gminnych i powiatowych przy realizacji zadań ochrony zabytków, zwłaszcza warunków i form współpracy z właścicielami zabytków;
- opracowanie zasad postępowania w sytuacjach kryzysowych zagrożenia materialnego istnienia zabytków i ich wdrażanie;
- budowanie społecznej akceptacji dla ochrony zabytków;
- prowadzenie stałej współpracy z WUOZ w zakresie opracowania i monitorowania listy zabytków zagrożonych w istnieniu.

Działanie 5. Kształtowanie postaw promujących działania chroniące zabytki:

- upowszechnianie standardów wytycznych do prac konserwatorskich, restauratorskich, zabezpieczających, ratowniczych i interwencyjnych.

II. Ochrona i kształtowanie krajobrazu kulturowego wsi i miast historycznych

Działanie 1. Wypracowanie modelu wdrażania lokalnych programów rewitalizacji centrów małych miast historycznych.

Działanie 2. Promowanie tradycyjnych wzorców lokalnej architektury.

Działanie 3. Wspieranie rewitalizacji zespołów ruralistycznych i urbanistycznych.

III. Utrwalanie zasobów dziedzictwa kulturowego w świadomości mieszkańców

Działanie 1. Kreowanie wyobrażeń na temat tożsamości historycznej i kulturowej Mazowsza, z uwzględnieniem specyfiki lokalnej.

Działanie 2. Wykorzystanie tożsamości i wartości dziedzictwa jako elementu rozwoju regionalnego i lokalnego.

Działanie 3. Wspieranie działań organizacji pozarządowych w realizacji zadań związanych z edukacją regionalną.

Działanie 4. Wspieranie twórczości artystycznej, ludowej o znaczeniu lokalnym, regionalnym i ogólnonarodowym.

Działanie 5. Promowanie najlepszych rozwiązań w zakresie realizacji programów edukacyjnych o historii regionu (np. w formie konkursów).

IV. Promocja walorów kulturowych Mazowsza z wykorzystaniem nowoczesnych technologii

Działanie 1. Opracowanie i wdrażanie systemu informacji o najcenniejszych zabytkach regionu, ze szczególnym uwzględnieniem Warszawy jako metropolii o znaczeniu europejskim.

Działanie 2. Wykorzystanie nowoczesnych technologii do zwiększania dostępności dorobku kultury regionalnej.

Działanie 3. Promocja kultury ludowej Mazowsza.

Działanie 4. Wykorzystanie tożsamości kulturowej jako elementu marketingowego.

V. Zwiększenie dostępności obiektów zabytkowych poprzez ich wykorzystanie dla funkcji turystycznych, kulturalnych i edukacyjnych – kreowanie pasm przyrodniczo – kulturowych.

Działanie 1. Kreowanie pasm (powiązań) przyrodniczo – kulturowych w województwie ze szczególnym uwzględnieniem szlaków nadrzecznych.

Działanie 2. Wspieranie działań dotyczących komercyjnego wykorzystania obiektów zabytkowych na cele kulturalne, turystyczne i edukacyjne.

Działanie 3. Opracowanie modelu wykorzystania zadań opieki nad zabytkami dla generowania nowych miejsc pracy.

Pośrednio cele opieki nad zabytkami w województwie Mazowieckim uwzględnione są również w „Strategii Rozwoju Turystyki Województwa Mazowieckiego na lata 2007-2103”, w którym zaproponowane są konkretne produkty turystyczne w oparciu o dziedzictwo kulturowe Mazowsza.

Spodziewane rezultaty powyższych działań dla założeń opieki nad zabytkami dla Gminy Ciepiałów:

- realizacja zasad partnerstwa publiczno-prywatnego w sferze adaptacji zabytków do nowych funkcji,
- powstrzymanie degradacji obiektów zabytkowych i wzrost estetyki przestrzeni,
- określenie zasad zagospodarowania i adaptacji zabytków oraz nadawania im nowych funkcji w celu zwiększenia ich atrakcyjności komercyjnej,
- podniesienie świadomości społeczeństwa odnośnie potrzeby zachowania dziedzictwa kulturowego,
- aktywizowanie społeczności wiejskiej z celu zachowania dziedzictwa kulturowego
- dostęp do informacji o zabytkach,
- wzmocnienie identyfikacji mieszkańców z miejscem zamieszkania,
- alternatywny rozwój gminy w oparciu o zabytki.

4.2.2. Dokumenty strategiczne

Wypis celów strategicznych oraz celów i kierunków działań dotyczących opieki nad zabytkami i utrzymaniu dziedzictwa kulturowego województwa mazowieckiego i powiatu lipskiego.

Regionalny Program Operacyjny Województwa Mazowieckiego na lata 2007-2013

Cel generalny RPO brzmi: „Poprawa konkurencyjności regionu i zwiększanie spójności społecznej, gospodarczej i przestrzennej województwa”, w priorytecie 3 „Wzmacnianie endogenicznych czynników rozwoju województwa mazowieckiego” wyznacza się 2 osie: Oś V. „Wzmacnianie roli miast w rozwoju regionu” – mającej na celu „Wykorzystanie potencjału endogenicznego miast dla aktywizacji społeczno-gospodarczej regionu” poprzez: odnowę obszarów zdegradowanych i zagrożonych marginalizacją oraz wzrost atrakcyjności miast poprzez rozwój kultury, turystyki i rekreacji; Oś VI. „Wykorzystanie walorów naturalnych i kulturowych dla rozwoju turystyki i rekreacji” zmierzającej do „Wzrostu znaczenia turystyki jako czynnika stymulującego rozwój społeczno-gospodarczy regionu” poprzez: promocję i zwiększanie atrakcyjności turystycznej regionu i wzrost konkurencyjności regionalnych produktów turystycznych na rynku krajowym i zagranicznym.

Strategia Rozwoju Województwa Mazowieckiego

Wizja województwa brzmi: „Mazowsze konkurencyjnym regionem w układzie europejskim i globalnym”. Priorytety związane z ochroną dziedzictwa kulturowego zawierają się w celu 5. „Poprawa atrakcyjności regionu. Kształtowanie jego wizerunku oraz promocja” i działaniach: 5.2. „Promocja i zwiększenie atrakcyjności turystycznej i rekreacyjnej regionu w oparciu o walory środowiska przyrodniczego i dziedzictwo kulturowe”, 5.3. „Kreowanie produktu regionu”, 5.4. „Współpraca międzyregionalna i międzynarodowa”, 5.5. „Integracja regionalna”, 5.6. „Wzmocnienie więzi kulturowo-społecznych w regionie”.

Plan Zagospodarowania Przestrzennego Województwa Mazowieckiego

Celem polityki „Planu Zagospodarowania Przestrzennego Województwa Mazowieckiego” w zakresie ochrony i wykorzystania wartości kulturowych jest kształtowanie tożsamości kulturowej Mazowsza, która adresowana jest do rejonów miast i miejscowości, które charakteryzują się najcenniejszymi układami urbanistycznymi, wartościami krajobrazowymi, tradycją historyczną, zabytkowymi obiektami. Plan zakłada ochronę obszarów takich jak: krajobrazy kulturowe, krajobraz kulturowy wsi i małych miast, zespoły budownictwa drewnianego, ośrodki tożsamości kulturowej regionu, układy urbanistyczne, miejsca pamięci narodowej.

Program Współpracy Samorządu Województwa Mazowieckiego z Organizacjami Pozarządowymi

Program Współpracy z Organizacjami Pozarządowymi dotyczy sfery ochrony zabytków w zakresie obszaru „Kultura, promocja i turystyka”, gdzie celem strategicznym jest pielęgnowanie polskości oraz rozwój i kształtowanie świadomości narodowej, obywatelskiej i kulturowej mieszkańców Mazowsza, a także pielęgnowanie i rozwijanie ich tożsamości lokalnej i historycznej, która jest integralną częścią tożsamości całego narodu.

Strategia Rozwoju Powiatu

Celem generalnym powiatu jest: „Powiat lipski zapewnia swoim mieszkańcom wysoki poziom bezpieczeństwa, jakości życia i edukacji poprzez poprawę infrastruktury technicznej i społecznej, przyjazny dla rozwoju rolnictwa i przedsiębiorczości, dbający o środowisko przyrodnicze”. Jednym z celów strategicznych rozwoju powiatu w paragrafie „Środowisko przyrodnicze i kulturowe” jest cel V: „Ochrona dziedzictwa kulturowego oraz wspomaganie rozwoju kultury, sportu, turystyki i rekreacji”. W ramach tego celu realizowany będzie cel operacyjny: „Ochrona dziedzictwa przyrodniczo-kulturowego” i w ramach niego działania, m.in.:

- 5.1.1. Wspieranie inicjatyw i współdziałanie z innymi jednostkami samorządu terytorialnego, organizacjami pozarządowymi na rzecz ochrony zabytków.
- 5.1.2. Stała konserwacja i renowacja niszczących obiektów zabytkowych.
- 5.1.3. Wyznaczenie tras rowerowych szlakami obiektów zabytkowych.
- 5.1.3. Wzrost dostępności obiektów kulturowych i turystycznych, w tym rozwój szlaków i ścieżek turystyczno – rowerowych.
- 5.1.4. Tworzenie warunków dla alternatywnych form turystyki, tj. turystyka historyczna kulturalna, ekumeniczna.
- 5.1.5. Opracowanie interesujących ofert i folderów promujących cenne obiekty i miejsca należące do dziedzictwa kulturowego powiatu.
- 5.1.6. Tworzenie i ulepszanie produktu turystycznego.
- 5.1.7. Oznaczenie i udostępnienie zwiedzającym miejsc i obiektów historycznych.
- 5.1.8. Podniesienie standardów wyposażenia ośrodków kultury.
- 5.1.9. Rozwój i modernizacja bazy noclegowej, gastronomicznej czy biwakowej dla obsługi turystyki pobytowej w powiecie.
- 5.1.10. Wspieranie rozwoju agroturystyki.
- 5.1.11. Rozwój i modernizacja bazy sportowo – rekreacyjnej.
- 5.1.12. Wspieranie działań mających na celu kultywowanie imprez odbywających się na terenie powiatu (tj. Dni Lipska, Dni Solca nad Wisłą, Dni Sienna, Spotkania Kapel Podwórkowych w Siennie, Rocznicą rozstrzelania 300 jeńców polskich w Dąbrowie, Święto Kwitnącej Wiśni, etc.).
- 5.1.13. Promocja atutów kulturowych, turystycznych i gospodarczych związanych z powiatem.
- 5.1.14. Wykonanie inwentaryzacji zabytkowych parków wiejskich i ich zagospodarowanie.

Lokalna Strategia Rozwoju dla Lokalnej Grupy Działania „Dziedzictwo i Rozwój”

LGD obejmuje zasięgiem 11 gmin z powiatów: lipskiego, radomskiego i zwoleńskiego. Są to gminy: Ciepiałów, Gózd, Iłża, Jastrzębia, Jedlnia letnisko, Kazanów, Pionki, Policzna, Przyłęk, Tczów i Zwolen. Strategia koncentruje się wokół trzech celów:

1. Podniesienie atrakcyjności turystycznej i wypoczynkowej obszaru LGD
2. Dziedzictwo kulturowe ważnym czynnikiem rozwoju, integracji i promocji obszaru
3. Aktywizacja zawodowa i społeczna mieszkańców obszaru LGD „Dziedzictwo i rozwój”.

Główne zadanie strategii ma polegać na wykorzystaniu endogenicznych zasobów regionu na rzecz podniesienia standardów życia społeczności lokalnej i rozwijaniu nowych funkcji obszarów wiejskich takich jak: turystyka, przedsiębiorczość.

5. Uwarunkowania wewnętrzne ochrony dziedzictwa kulturowego

5.1. Relacja Programu do dokumentów strategicznych gminy

W „Studium Uwarunkowań i kierunków zagospodarowania przestrzennego dla Gminy Ciepiałów” przyjęto podstawowe cele zagospodarowania przestrzennego wynikające z uwarunkowań rozwoju gminy.

Cele w zakresie zachowania równowagi funkcji i harmonijności rozwoju oraz zachowania ładu przestrzennego i społecznego w temacie dotyczącym niniejszego opracowania to m.in.:

- kreatywne kształtowane zrównoważonej, proekologicznej struktury funkcjonalno-przestrzennej, zapewniającej harmonijny rozwój gminy, sukcesywne doposażenie rozwojowych jednostek osiedleńczych w infrastrukturę techniczną,
- racjonalne określenie możliwości rozwoju funkcji turystyki i rekreacji w oparciu o zagrody opuszczone i realizację infrastruktury obsługi tej funkcji.

Najważniejsze cele w zakresie zachowania wieczystości kluczowych warunków środowiskowych i kulturowych to:

- zachowanie w dobrej kondycji a także rewitalizacja, rewaloryzacja i modernizacja środowiska kulturowego i obszarów przenikania się założeń urbanistycznych z założeniami parkowymi i krajobrazem otwartym,
- przywrócenie cech stylowych architektury regionalnej, w szczególności na obszarach przenikania się funkcji małomiasteczkowych i wiejskich oraz krajobrazu kulturowego (Ciepiałów, Wielgie, Bąkowa, Łaziska, Antoniów, Dąbrowa, Gardzienice),
- przywrócenie cech historycznych układu małomiasteczkowego rynku w Ciepiałowie,
- wydobycie interesujących warunków ekspozycji obiektów kulturowych i krajobrazu otwartego,
- uwzględnienie kreatywnych funkcji elaboratów planistycznych i opracowań urbanistycznych w kształtowaniu przestrzeni publicznych.

5.2. Charakterystyka zasobów, analiza stanu dziedzictwa i krajobrazu kulturowego gminy

5.2.1. Zarys historii obszaru

Ciepiałów jest położony w punkcie przejścia historycznego traktu z Sandomierza do Warszawy przez rzekę Iłżankę, Mieściła się tu siedziba rozległych włości obszarnczych rodziny Kazanowskich. Prywatne miasto założone we wsi Ciepiałów przez rotmistrza Marcina Kazanowskiego w 1548 r. pierwotnie nosiło nazwę Grzymałów (od nazwy herbu). Potem, za przywilejem króla Zygmunta Augusta, miasteczko nazwał Ciepiałowem. W 1597 roku Zygmunt III nadał miastu przywilej na założenie cechów rzemieślniczych, dzięki czemu zaczęła rozwijać się handel.

Niestety pożar – prawdopodobnie pomiędzy 1597 a 1627 rokiem – zniszczył miasto doszczętnie. W 1627 r. Zygmunt Kazanowski nadał miastu nowe przywileje i wyjednał u króla potwierdzenie przywileju lokalnego, nadając miastu prawo urządzania targów i czterech jarmarków oraz zwolnienie przez 20 lat z opłat.

Około 1770 r. Ciepiałów przeszedł w ręce rodziny Denhoffów, a następnie Saguszków. W 1780 r. dziedzicem Ciepiałowa został Józef Karczewski starosta Liwski.

Za czasów Królestwa Polskiego gmina należała do powiatu iłżeckiego w guberni radomskiej. 13 stycznia 1870 do gminy przyłączono obszar zniesionego miasta Ciepiałów (1869 roku utracone prawa miejskie).

Podczas drugiej wojny światowej we wrześniu 1939 roku pod Dąbrową w gminie Ciepiałów nastąpił jeden z pierwszych mordów żołnierzy Polskich. W okresie okupacji Ciepiałów był żywym ośrodkiem ruchu partyzanckiego, szczególnie grupy Batalionów Chłopskich.

W latach 1975-1998 gmina położona była w województwie radomskim, po reformie samorządowej należy do województwa mazowieckiego i powiatu lipskiego.

Miejscowości w gminie

Antoniów-Czerwona:

Antoniów – nazwa dzierżawcza, daw. Antoniew. Wieś założona po reformach uwłaszczeniowych w 1895 r. we wsi były 23 budynki drewniane, liczyła 182 mieszkańców. W 1924 r. powstała szkoła 4-klasowa, gdzie uczyło 2 nauczycieli, uczęszczało ok. 80 uczniów. Obecnie miejscowość jest wsią sołecką – sołectwo Antoniów-Czerwona.

Czerwona – nazwa osady pochodzi od rodzaju podłoża – ziemia czerwona, gliniasta, ruda. W XVI wieku miejscowość należała do parafii Wielgie. Czerwona wraz z wsiami Kunegundów, Marjanów, Edwardów, Pogórze i Bieliny wchodziły w skład folwarku Czerwona. W latach 20-tych XX wieku miejscowość była siedzibą gminy Łaziska w powiecie iłżeckim w województwie kieleckim.

Anusin - nazwa miejscowości wywodzi się zapewne od zdrobnienia imienia Anna – Anusia. Pierwsze zapiski pochodzą z 1884 r. według spisu powszechnego z 1921 r. wieś należała do województwa kieleckiego, powiatu iłżeckiego i gminy Lipsko, liczyła 217 mieszkańców oraz 30 domów. W czasie II wojny światowej stałych kwater partyzantom z Batalionów Chłopskich użyczały 2 rodziny.

Bąkowa – nazwa miejscowości pochodzi od fauny. Początkowo była to wieś szlachecka, założona najprawdopodobniej w XV w. Jednak dwór na bazie, którego powstała wioska istniał już w XIII w. Na przestrzeni lat wciąż zmieniali się właściciele, a miejscowość rozrastała się. Po I wojnie światowej powstała szkoła, następnie poczta oraz straż pożarna, w latach 60-tych utworzono ośrodek zdrowia i sklep w częściowo ocalałym dworku (w jego holu znajduje się zabytkowy kafłowy piec, a obok w parku rośnie 100-letnia lipa uznana za pomnik przyrody).

Bielany-Pasieki:

Bielany – nazwa pochodzenia etnicznego (dawniej określenie na grupę ludzi, które informowało o charakterystycznych cechach topograficznych zamieszkiwanego terenu). Pierwsza wzmianka o miejscowości pochodzi z radomskich zapisków sądowych z 1418 r. Od początku XVI w. wieś należała do Rusieckich, później dołączona do dóbr Czerwona.

Pasieki – pierwsze napomknięcia o osadzie wywodzą się z 1886 r. Nazwa pochodzi od słowa pasieka, co dawniej oznaczało miejsce powstałe w wyniku wyrębu lasu dla pszczół.

Borowiec – do połowy XIX w. wieś wchodziła w skład dóbr ziemskich Wielgie. U schyłku XIX w. znajdowały się tu zaledwie 3 drewniane budynki oraz leśniczówka (wspomniana kilkakrotnie w powieści „W Wielgiem” Wacława Karcewskiego), rozwój nastąpił w XX wieku. We wsi odkryto późnolatańskie (ostatnie wieki starej ery) stanowiska pieców hutniczych. Ponadto na jej terenie znajduje się grób dwóch poległych żołnierzy radzieckich.

Chotyze – w zapiskach źródłowych określana również jako Chotyle lub Chotyzie. Miejscowość powstała prawdopodobnie u schyłku XV wieku, jej dziedzicem był Jan Krępski. Następnie przeszła w ręce Mikołaja Głogowskiego, kasztelana radomskiego (1662r.), w XVIII/XIX w. właścicielem dóbr był starosta liwski Józef Karcewski. Społeczeństwo w okresie międzywojennym aktywnie uczestniczyło w działalności Związek Młodzieży Wiejskiej RP „Wici”. Podczas okupacji we wsi wyznaczono kwatery stałe Batalionów Chłopskich. W Chotyzach mieszkał znany działacz ludowy i partyzant BCH – Władysław Owczarek „Bula”.

Ciepiałów Kolonia – stanowi drugą część osady Ciepiałów. W zapisie sądowym z 1900 r. nazwa wsi brzmi Ciepiałów A – osada i kolonia B, czasem także Kolonia Ciepiałów. Wnioskuje się, że jest to miejscowość o młodszym rodowodzie niż Stary Ciepiałów czy Ciepiałów. W 1962 r. funkcjonowała tu 4-klasowa szkoła podstawowa oraz filia Spółdzielni Usługowo-Wytwórczej (SUW Ciepiałów), gdzie rozpoczęto produkcję cegły z gliny, której złoża znajdują się na tym terenie.

Stary Ciepiałów – pierwsza wzmianka o miejscowości pochodzi z 1407 r., w roku 1413 w zapiskach sądowych widnieje Czepyelow. Właścicielem w wsi była rodzina Ciepiałowskich. Z ich inicjatywy powstał nowy kościół pod wezwaniem św. Rocha (rozebrany w 1825 r.). W XVI wieku miejscowość wykupili Kazanowscy, a w 1548 r. za przywilejem króla założyli miasto Grzymałów (od swojego herbu). Nazwa ta jednak nie utrzymała się. W zapiskach Jana Długosza odnotowano, że na terenie miejscowości znajdował się parafialny drewniany kościół p.w. Św. Krzyża oraz funkcjonowały browar i gorzelnia. Pod koniec XVIII wieku osada należała do rodziny Czarnieckich. Podczas II wojny światowej znajdowała się tu stacja kwatera oddziału konspiracyjnego (w domu Jana Trojackiego ps. „Zaleski”). 6 XII 1942 r. przeprowadzono pacyfikację wsi – palono zabudowania pod zarzutem pomocy Żydom. Dwie rodziny – Kowalskich oraz

Obuchiewiczów zostały zamordowane. Po II wojnie światowej na terenie miejscowości funkcjonowała w prywatnych domach 4-klasowa szkoła podstawowa. Część mieszkańców założyła spółdzielnię produkcyjną, gdzie hodowano zwierzęta oraz uprawiano nowoczesnymi metodami rośliny, a później w 1990 r. uruchomiono stację wykupu tytoniu oraz innych produktów.

Dąbrowa – wieś położona na gruntach dawnego folwarku, który w 1880 r. był częścią składową dóbr Ciepiałowskich. W czasie II wojny światowej, 8 września 1939 r. koło Dąbrowy miała miejsce bitwa między wojskami polskimi a niemieckimi, zakończona klęską. Po walce Niemcy dobijali rannych oraz rozstrzelali około 300 osób wziętych do niewoli. Była to największa zbrodnia jaka popełnił Wehrmacht na jeńcach wojennych w czasie kampanii wrześniowej. W miejscu, gdzie rozegrała się bitwa, stoi pomnik ku czci pomordowanych, gdzie co roku odbywają się uroczystości patriotyczno-religijne.

Drezno – dawna nazwa to Kolonia-Drezno. Wieś powstała pod koniec XIX w. - okoliczne lasy zostały zakupione przez Żyda, który rozpoczął wyrąb drzew i parcelację ziemi. Część oddał córce Drejnie (Drajnie) – od jej imienia powstała obecnie funkcjonująca nazwa. Hipoteza o przeniesieniu nazwy od miasta Drezno jest mało prawdopodobna, ze względu na brak na tych terenach osadnictwa niemieckiego.

Gardzienice – Kolonia i Stare Gardzienice – dawniej tylko Gardzienice. Nazwa wywodzi się od staropolskiego Gardzina, Gardzinie, Gardzinicy. Pierwsze wzmianki pochodzą z zapisków sądowych z 1418 r. Początkowo miejscowość należała do majątku Kazanowskich. W okresie międzywojennym majątek ziemski zakupił Wacław Długosz. W wyniku parcelacji powstały nowe części wsi, które nosiły nazwę kolonii. Po usamodzielnieniu kolonii dodano do niej nazwę wsi macierzystej. W ten sposób powstała miejscowość Gardzienice Kolonia. W 1931 r. utworzono Związek Młodzieży Wiejskiej „Wici”, który wspierał działalność oświatową. Podczas II wojny światowej, we wrześniu 1939 r. Niemcy spalili 13 gospodarstw, a w listopadzie skonfiskowali majątek Długoszków. W czasie okupacji wielu mieszkańców należało do zgrupowania partyzanckiego BCH „Ośka”. Zorganizowano również kursy tajnego nauczania na poziomie szkoły podstawowej i liceum. Po wojnie założono kółko rolnicze, w którym pracę znaleźli okoliczni mieszkańcy. W Gardzienicach Starych znajdują się późno lateńskie stanowiska pieców hutniczych.

Kałków – osada wymieniana w dokumentach z XV w. jako Kałkow. Nazwa pochodzi prawdopodobnie od osoby Kałka lub Kałek. W XVI w. właścicielem miejscowości była rodzina Kazanowskich, a na przełomie XVIII i XIX w. do starosty liwskiego Józefa Karczewskiego. Według spisu powszechnego z 1912 r. Kałków składał się z trzech części: Kałków wieś (300 osób i 51 domów), Kałków folwark (25 osobm 5 domów) i Kałków Pod lasem (41 osób i 9 domów). Od 1925 r. na terenie wsi działała szkoła powszechna. Szczególną postacią w historii szkoły i miejscowości, była postać Piotra Chlebicza - nauczyciela i kierownika. W okresie II wojny odmówił hitlerowcom podpisania volkslisty, działał w konspiracji Batalionów Chłopskich (pod pseudonimem „Orle”), za co został zamordowany. Po jego śmierci naukę w szkole zawieszono, została wznowiona w 1945 r. przez żonę Chlebicza - Stefanię. W późniejszych latach placówka została przekształcona w 3 oddziałowa filię szkoły w Ciepiałowie.

Kawęczyn – to wieś królewska, która powstała prawdopodobnie na początku XV wieku po przesiedleniu części poddanych z Świesielic na drugą stronę rzeki Chodcy (obecnie Iłzanka). Legenda związana powstaniem nazwy miejscowości głosi, że przez wieś przejeżdżał

król Władysław Jagiełło, który zatrzymał się na nocleg u jednego z mieszkańców. Gospodarz ucieszony z odwiedzin szlacheckiego gościa (nie wiedział jednak, że to król) chciał go jak najlepiej przyjąć. Postanowił wraz z żoną, że zabiją do zjedzenia dla gościa zwierzę. Rozmowę niedokładnie podsłuchał król i ze strachu nie spał całą noc tylko drzemał (kawęczał) pod piecem. Prawdopodobnie od tego zdarzenia pochodzi nazwa. Przez wiele stuleci Kawęczyn był niewielką osadą. W I połowie XVII wieku mieszkało tu tylko 7 rodzin. Dopiero pod koniec XVIII wieś rozrosła się. W okresie międzywojennym funkcjonowała 4-oddziałowa szkoła powszechna dla dzieci z Kawęczyna, Zajączkowa oraz Karolowa. Po II wojnie światowej wybudowano murowaną szkołę z czerwonej cegły, która pod koniec lat 60-tych została zlikwidowana.

Kochanów-Sajdy:

Kochanów – wieś założona w drugiej połowie XIX wieku – pierwsza pisemna wzmianka pochodzi z 1883 r. Miejscowość należała do parafii Kazanów.

Sajdy – wieś włościańska należąca do parafii Kazanów. Podczas II wojny światowej mieszkańcy użyczali stałych kwater partyzantom z batalionów chłopskich.

Kunegundów-Czarnolas:

Czarnolas – nazwa pochodzi od szaty roślinnej. Pierwsze wzmianki o Czarnym Lesie pochodzą z 1880 r. Natomiast zapiski o wsi Czarnolas pojawiają się w „Przewodniku po Królestwie Polskim” z 1901 r.

Kunegundów – w XIX w. była to osada wchodząca w skład dóbr Czerwona. Podczas II wojny światowej Władysław Wajs „Gospodarz” uzczał partyzantom z BCH stałych kwater.

Łaziska – nazwa wsi oznacza miejsce pod wypalonym lub wykarczowanym pod uprawę lasie. W 1414 r. miejscowość należała do rodziny Oleśnickich, później do Głogowskich, następnie do Lipińskich, a na przełomie XIX i XX w. do Anny Boskiej (była czynną działaczką społeczną, dwukrotnie więziona na Pawiaku, za prowadzenie tajnego nauczania podczas wojny oraz przewóz niedozwolonej literatury). Do 1939 r. Łaziska były siedzibą gminy. W okresie wojennym mieszkańcy należeli do ZMW „Wici”. Ponadto organizowali działalność oświatową oraz prenumerowali czasopisma ludowe. Społeczność Łazisk była ze sobą zawsze solidarna. W czasie II wojny światowej organizowano czujki na obrzeżach wsi, dzięki czemu mieszkańcy ratowali swoje bydło chowając je w pobliskich lasach przed zarekwirowaniem. Mieszkańcy uzczał również swoich domów na kwatery oddziałów zbrojnych BCH. W latach 1905-1925 r. na terenie wsi funkcjonowała szkoła, która została przeniesiona do Wielgiego. W 1932 r. ponownie utworzono ją w Łaziskach, a po wojnie z dwuizbowego budynku została przeniesiona do dworku, który zachował się do czasów obecnych. Obiekt znajduje się na terenie parku z XIX w. Prowadzi do niego modrzewiowa alejka, która została uznana za zabytek przyrody. W 1969 r. pałacyk rozbudowano i przystosowano na potrzeby szkoły.

Marianki – miejscowość położona na gruntach folwarku Nowy Dwór. W XVI-XVIII wieku na obszarze parafii Wielgie istniała wieś Kietlice o nieustalonym do końca położeniu. Być może były to okolice Marianek. W XVI w. Założono na jej gruntach folwark Nowodwór (dziś część wsi zwana Nowy Dwór).

Pcin – wieś o średniowiecznym rodowodzie, występująca pod nazwą Pczyn lub Pćcin. Według rejestru podatkowego w 1508 r. składała się z trzech odrębnych części: pierwszą wraz z Ciepiałowem posiadał Bernard z Ciepiałowa, druga - z częścią Ciepiałowa – należała

do Elżbiety Ciepiałowskiej, trzecią – z częścią na Lipie – rozporządzał Mikłusz de Trzemcha. W późniejszych latach miejscowość była własnością rodziny Kazanowskich. W drugiej połowie XVI wieku po wielu epidemiach i w wyniku potopu szwedzkiego wieś znacznie wyludniła się. Prawdopodobnie po I wojnie światowej w Pcinie znajdowała się szkoła powszechna, zaś po II wojnie światowej funkcjonowała 4–oddziałowa szkoła podstawowa, która przekształciła się w późniejszych latach w 8–klasową, a do 2002 r. w 6–klasową placówkę. W 1956 r. powstało państwowe gospodarstwo rolne, które zajmowało się głównie uprawą roli i hodowlą bydła.

Podgórze – nazwa miejscowości wywodzi się od topografii terenu. Wieś powstała z parcelacji dóbr Czerwona.

Podolany – geneza nazwy: mieszkający po doły, tj. zajmujący miejsce charakterystyczne z uwagi na poblizsze dołów. Wieś należała do dóbr Jawor Solecki.

Ranachów B. – początkowo osada nazywała się Zranachów, dopiero później Ranachów. Jednak pierwotna nazwa wsi brzmiała Pcinolas – od usytuowania jej w pobliżu lasu. Należy więc domniemać, że wieś Ranachów B. składała się z części wsi: Ranachów i Pcin. Według źródeł pierwsza wzmianka o miejscowości pochodzi z 1569 r., gdy dziedzicem był Stanisław Ranachowski. W tym czasie powstał folwark. Po odzyskaniu niepodległości powstała szkoła powszechna. W okresie II wojny światowej mieszkańcy wsi: Antoni, Bronisław i Roman Gorczyca, Marcin, Stanisław i Władysław Rudny oraz Stefan Wach zostali rozstrzelani w masowej egzekucji Karolinie (odwet za zamordowanie Volksdeutscha z Karolina).

Rekówka – pierwsze wzmianki o osadzie pochodzą z XVI wieku. Nazwa wsi wywodzi się prawdopodobnie od dużej ilości raków, które zamieszkiwały pobliskie obszary. Miejscowość wchodziła w skład dóbr Czerwona. Pod koniec XIX wieku na terenie wsi funkcjonowały tartak i młyn wodny. W okresie międzywojennym istniała szkoła, która mieściła się w domu prywatnym. W latach 30–tych przeprowadzono komasację wsi. Ważną datą w historii miejscowości jest 6 grudnia 1942 r., gdy to niemiecka żandarmeria wymordowała rodziny Kosiorów i Skoczylasów (prawdopodobnie ukrywali Żydów). Wielu mieszkańców wsi należało do partyzanckiego zgrupowania BCH „Ośka”.

Świesielice – wieś królewska o średniowiecznym rodowodzie. Nazwa miejscowości wywodzi się od imienia Świesiodł. Pierwsze pisemne wzmianki o osadzie pochodzą z XV wieku. W XVII wieku miejscowość należała do dóbr królewskich, dopiero w XIX stała się własnością prywatną. W czasie II wojny światowej Niemcy rozstrzelali 26 mieszkańców. Na miejscu zbrodni stoi pomnik wzniesiony ku czci pomordowanych oraz poległych. Szczególnie zasłużonym dla wsi jest założyciel ruchu konspiracyjnego Jan Sońta ps. „Ośka”. Podczas okupacji na terenie miejscowości organizowano tajne nauczanie na poziomie gimnazjum. W latach 60–tych Świesielice należały do największych wsi powiatu lipskiego.

Wielgie – nazwa gwarowa, początkowo Wielkie. Pierwsza wzmianka o miejscowości pochodzi z 1234 r. Osada o wczesnośredniowiecznym rodowodzie – w XIII w. prowadził tędy szlak handlowy z Solca n/Wisłą do Radomia. Wieś podzielona była na dwie części i znajdowały się w niej dwa dwory. Już 1414 r. przez właściciela – rodzinę Oleśnickich – ufundowany został drewniany kościół parafialny. Prawdopodobnie w XVI wieku wybudowano drugi kościół z czerwonej cegły, który częściowo przetrwał do dnia dzisiejszego i jest kościołem cmentarnym. W okresie międzywojennym w Wielgiem funkcjonował sąd

oraz sklep. W niemal każdym domu znajdował się warsztat tkacki, na którym kobiety tkwały płótno i materiały z wełny. W Wielgiem władali Krępscy, Kochanowscy (należało do matki poety Jana Kochanowskiego – Anny), później do końca II Rzeczypospolitej – Karczewscy, którzy w powstaniu listopadowym wystawili swój oddział wojskowy. Karczewscy byli społecznikami: prowadzili we dworze szkołę dla dzieci chłopskich. W dworku przebywał i był guwernerem Adolf Dygasiński, kształcił dzieci dziedzica oraz przebywającego w majątku Jacka Malczewskiego. W 1925 r. założono w Wielgiem Kasę Stefczyka, rok później Kółko Rolnicze i Spółdzielnię Mleczarską. Zorganizowana została również Ochotnicza Straż Pożarna. Ponadto powstała Spółdzielnia Spożywców „Jutrzenka” oraz ZWM „Wici”, a także punkt krawiecki. Do 1935 r. Wielgie było typową ulicówką, dopiero po komasacji gruntów wieś rozbudowano w czworobok. Na początku wojny w dworze przebywało około 60 osób chroniących się przed Niemcami. Wiosną 1941 r. powstała placówka BCH, a mieszkańcy użyczali stałych kwater. W porozumieniu z dowódcą Zgrupowania BCH „Ośka” w miejscowych kościołach zorganizowano skrytki na broń. Po wojnie majątek Karczewskich został przekształcony w Państwowe Gospodarstwo Rybackie. Przez pewien czas funkcjonowała także Gromadzka Rada Narodowa, ponownie Kółko Rolnicze oraz Wiejskie Koło Teatralne. Ozdobą miejscowości są stawy rybne oraz aleja kasztanowa w parku, gdzie znajduje się cenny pomnik przyrody - 600-letni dąb. W 1991 r. Muzeum Wsi Radomskiej zakupiło od wsi drewnianą dzwonicę pochodzącą z około 1870 r. W 1993 r. rozebrano zabytkową świątynię (zabytek klasy III), a obok postawiono nowy kościół murowany. Trzy zabytkowe ołtarze z drewnianej świątyni zdobią jego wnętrze. Bogatą historią może poszczycić się również szkoła i straż pożarna.

Wólka Dąbrowska – wieś założona została przez kolonistów w XVI wieku. W 1938 roku funkcjonowała cegielnia polowa. W czasie II wojny światowej mieszkańcy wsi brali czynny udział w walkach przeciwko okupantowi. Jedna z placówek BCH miała tu swoją siedzibę. Obok Wólki Dąbrowskiej został rozstrzelany przez żandarmerię niemiecką jeden z głównych organizatorów Zgrupowania Partyzanckiego Batalionów Chłopskich „Ośka” – Józef Owczarek „Posępny”.

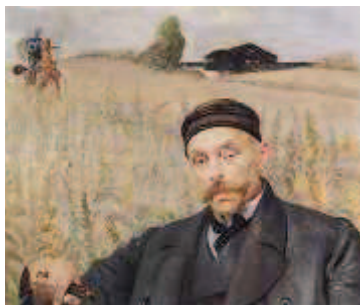
Sławne osoby związane z gminą Ciepiałów

Adolf Dygasiński – guwernant na dworze Karczewskich w Wielgiem (ur. 07.03.1839 roku w Niegodzłowicach k. Pińczowa, zm. 03.06.1902 r. w Grodzisku Mazowieckim). Był powieściopisarzem - jeden z głównych przedstawicieli naturalizmu w literaturze polskiej, publicystą, pedagogiem. Dygasiński studiował w Szkole Głównej w Warszawie językoznawstwo, przyrodę i geografię. W 1863 roku wziął czynny udział w powstaniu styczniowym, dwukrotnie był więziony. Niedostatki finansowe, nie pozwoliły mu na kontynuowanie studiów i dlatego podejmował się pracy guwenera na dworach ziemiańskich, był między innymi wychowawcą malarza symbolisty Jacka Malczewskiego na wspomnianym dworze Karczewskich w Wielgiem. W latach 70-tych XIX w. był nauczycielem w kilku szkołach w Warszawie, jednak pod zarzutem prowadzenia zajęć w języku polskim odebrano mu prawo zawodu. W tej sytuacji ponownie podjął się pracy jako prywatny nauczyciel. W tym okresie pisywał do prasy warszawskiej, głównie o tematyce pedagogicznej. W wieku 44 lat zadebiutował jako pisarz, jego nowele wydrukował „Przegląd Tygodniowy”. W tym czasie trafił do kolegium redakcyjnego tygodnika „Wędrowiec”, następnie stał się jego współredaktorem. Współpracował również z czasopisem „Głos”.

W czasie swojej kariery literackiej napisał szereg nowel i powieści, od roku 1884 jego utwory ukazywały się w formie książkowej i cieszyły się powodzeniem, były nawet tłumaczone na rosyjski i niemiecki. W swojej twórczości bardzo często poruszał tematykę

życia mieszkańców wsi i małych miasteczek, podkreślając wspólnotę losów ludzi i zwierząt. Niektóre, najważniejsze pozycje z twórczości Dygasińskiego: „Wilk, psy i ludzie”, „Na pańskim dworze”, „Na warszawskim bruku”, „Listy z Brazylii” (opisujące losy emigrantów, 1900 r.), „Gody życia”.

Wacław Karczewski (pseud. Marian Jasińczyk), ur. 1855 roku w Woli Siennieńskiej w radomskim, zm. 14.09.1911 roku w Krakowie. Był dramaturgiem, powieściopisarzem, publicystą (współpracownik m.in. „Kuriera Warszawskiego”), w latach 1900–1910 bibliotekarz Muzeum Narodowego Polskiego w Rapperswilu. Najbardziej popularna powieść to powieść z życia ludu „W Wielgiem” – uważana za pierwowzór „Chłopów” Reymonta.



Portret Wacława Karczewskiego autorstwa Jacka Malczewskiego

Jacek Malczewski herbu Tarnawa (ur. 15.07.1854 r w Radomiu, zm. 8.10.1929 r. w Krakowie) – polski malarz, jeden z głównych przedstawicieli symbolizmu przełomu XIX i XX w. i jednocześnie artysta, który pozostawił po sobie najwięcej autoportretów.



„Autoportret w zbroi”, Jacek Malczewski

Do 13. roku życia wychowywany był przez rodziców Julina i Marii z Korwin Szymanowskich. Ojciec był generalnym sekretarzem Towarzystwa Kredytowego Ziemskiego guberni radomskiej, a matka córką byłego oficera wojsk napoleońskich Aleksandra. W 1867 roku rodzice wysłali Jacka do majątku wuja Feliksa Karczewskiego w Wielgiem, gdzie był uczniem Adolfa Dygasińskiego. 17-letni Malczewski przeprowadził się do Krakowa, gdzie uczył się w gimnazjum oraz został wolnym słuchaczem Szkoły Sztuk Pięknych, potem na prośbę Jana Matejki tylko studiował w SSP. W 1875 roku wyjechał na dalsze studia do Paryża, 2 lata później znów wrócił do pracowni Matejki. Zwiedził Włochy, Lwów, Podole, Monachium, wziął udział w wyprawie archeologicznej do Azji Mniejszej. W 1887 ożenił się z córką krakowskiego aptekarza Marią Gralewską, w roku 1888 urodziła mu się córka Julia, a w roku 1892 syn Rafał (później także malarz). Malczewski angażował się w działalność pedagogiczną w SSP i na kursach im. Baranieckiego (ucząc malarstwa kobiety). W 1897 r. został obok Teodora Axentowicza, Józefa Mehoffera i Stanisława Wyspiańskiego jednym z założycieli Towarzystwa Artystów Polskich „Sztuka”. W roku 1900 po konflikcie z Julianem Fałetem opuścił krakowską ASP, w tym czasie organizował liczne wystawy

i podróżował m.in. do Włoch. 10 lat później wrócił na uczelnię i w 1912 aż do wybuchu wojny był rektorem. Okupację spędził w Wiedniu, od 1916 do 1921 roku był profesorem na ASP, jubileusz 70-lecia życia i 50-lecia pracy malarzkiej obchodził organizując wystawy swoich obrazów w Krakowie, Lwowie, Warszawie i Poznaniu. Został odznaczony Orderem Polonia Restituta IV klasy, uhonorowany Wielkim Złotym Medalem na Wystawie Krajowej w Poznaniu oraz otrzymał nagrodę artystyczną miasta Warszawy. Pod koniec życia artysta stracił wzrok. Został pochowany w Krypcie zasłużonych na Skałce w Krakowie zgodnie z ostatnim życzeniem we franciszkańskim habicie tercjarskim.

Najczęstszymi motywami jego malarstwa były: motyw śmierci, mitologii, motywy autobiograficzne, bardzo silne były wątki patriotyczne. Symbolistyczne wizje mieszały się w typowo polskim krajobrazie z mitologicznymi potworami tworząc sugestywne, wyraziste, czasem melancholijne tematy. Najbardziej znane obrazy Malczewskiego to cykle: „Zatruta studnia”, „Polonia” „Moje życie”.

5.2.2. Krajobraz kulturowy

Gmina Ciepiałów położona jest w południowo-wschodniej części województwa mazowieckiego, w powiecie lipskim. Gmina Ciepiałów graniczy: od zachodu z gminami Iłża i Kazanów, od północy z gminą Zwolen, od wschodu z gminą Chotcza, od południa z gminami Lipsko, Siemno i Rzecznów.

Miejscowość Ciepiałów leży w dolinie rzeki Iłżanki, na szlaku komunikacyjnym Warszawa - Tarnobrzeg, pośrodku powiatowych placówek administracyjnych mających siedziby w Lipsku i Zwoleniu. Powierzchnia gminy wynosi 13 477 ha, gmina obejmuje 28 sołectw i 34 miejscowości (dane GUS, stan na 31.12.2009 r.).

Wysoki odsetek użytków rolnych (ok. 75%) sprawia, że głównym źródłem utrzymania mieszkańców gminy jest rolnictwo. Na terenie gminy jest 1291 gospodarstw indywidualnych, wśród których przeważającą część stanowią gospodarstwa średniej powierzchni wynoszącej 8,60 ha. Duże znaczenie posiada uprawa roślin przemysłowych (tytoń) oraz warzyw (pomidory, fasola, ogórki). W okolicach Ciepiałowa rozwinęła się uprawa krzewów jagodowych i truskawek. Na terenie gminy znajdują się także ośrodki hodowlane.

Zgodnie z podziałem fizyczno-geograficznym Polski J. Kondrackiego gmina Ciepiałów położona jest w obrębie Równiny Radomskiej, zbudowanej z czwartorzędowych utworów fluwioglacjalnych i glacialnych, pokrywających formy denudacyjne zbudowane ze skał górnokredowych. W rzeźbie terenu wyróżnia się plejstocенską wysoczyznę polodowcową, rozciągniętą przez dolinę Iłżanki z wyraźnie zaznaczonym tarasem zalewowym oraz fragmentami tarasów wyższych występujących w postaci listew przylegających do zboczy wysoczyzny.

Teren gminy Ciepiałów leży w obrębie zlewni Iłżanki, będącej lewym dopływem Wisły. Rzeka Iłżanka przepływająca przez środkową część gminy przyjmuje kilka niewielkich prawobrzeżnych i lewobrzeżnych dopływów, z których największy to Kosówka, zasilająca stawy w Wielgim. Iłżanka płynie silnie meandrując, w rozległej dolinie częściowo zatorfionej.

Wody stojące stanowią znikomy procent powierzchni gminy. Zbiorniki sztuczne to głównie stawy hodowlane. Największe z nich znajdują się na Iłżance w Ciepiałowie oraz jej dopływie w miejscowości Wielgie.

Lasy i zadrzewienia zajmują ok. 16% powierzchni gminy. Na terenie gminy znajdują się 2 użytki ekologiczne zlokalizowane na terenie leśnym w nadleśnictwie Zwolen: halizna porośnięta tarniną i głogiem o powierzchni 1,03 ha, halizna-bagno okresowo zalewane wodą o powierzchni 0,37 ha. Zespoły roślinności łąkowo-pastwiskowej tworzą rozległe połacie

w północnej i zachodniej części gminy i związane są z dolinami rzecznyymi. W gminie występują pomniki przyrody ożywionej: 4 dęby szypułkowe i 1 lipa drobnolistna.

Obszar gminy ma kształt wrzecionowaty o położeniu równoleżnikowym. Główny ośrodek obsługi gminy – Ciepiałów – położony jest niemal centralnie, w promienistym układzie komunikacyjnym łączącym miejscowość gminną z innymi miejscowościami, w tym drugą miejscowością – Wielgie. Miejscowość ta położona jest w północno-zachodniej części gminy i może stanowić ośrodek pomocniczy obsługi gminy.

Układ osadniczy gminy związany jest z systemem komunikacyjnym, rozlokowany jest w miarę równomiernie. W zagospodarowaniu przestrzennym gminy dominuje zabudowa ulicowa, miejscowości (zwłaszcza te zlokalizowane przy ważniejszych szlakach komunikacyjnych w gminie) są rozciągnięte wzdłuż drogi głównej i dróg pobocznych, bez zaznaczenia widocznego centrum wsi. Taki układ posiadają: Wielgie, Bąkowa, Łaziska, Gardzienice, Drezno i inne pomniejsze miejscowości. W miejscowościach gdzie pozostały zespoły pałacowe wraz z parkami (Wielgie, Bąkowa, Łaziska i Gardzienice) są one zwykle zlokalizowane w oddaleniu od innej zabudowy. Miejscowości w gminie mają charakter wiejski, gdzie dominuje skoncentrowana zabudowa mieszkaniowa, głównie zabudowa jednorodzinna (domy wolnostojące prywatne, mieszkanca starej i nowej zabudowy) oraz zabudowa zagrodowa. Przeważają domy i zagrody ustawione frontem w stosunku do dróg. Widoczne jest coraz większe zaangażowanie mieszkańców w poprawę estetyki domu i posesji.

Układ przestrzenny małomiasteczkowy posiada miejscowość Ciepiałów. Od czworobocznego rynku o zabudowie ścisłej odchodzą pod kątem prostym ulice nie tworząc dalej geometrycznej sieci. W chwili obecnej miejscowość rozrasta się wzdłuż starych ulic oraz wzdłuż silnie zmeandrowanych uliczek łączących ważniejsze szlaki.

Głównym szlakiem komunikacyjnym gminy jest droga krajowa nr 723 Warszawa – Góra Kalwaria – Kozienice – Zwolen – Lipsko - Sandomierz – Tarnobrzeg. Pozostała sieć tworzy 10 odcinków dróg powiatowych oraz ponad 30 odcinków dróg gminnych. Układ sieci drogowej w gminie nie zmienia się, podobnie jak nazwy miejscowości mające uwarunkowania historyczne i tradycyjne.

Mieszkania zaopatrzone są w podstawową infrastrukturę techniczną: wodę, energię elektryczną, łącza telefoniczne, sieć kanalizacyjną posiada Ciepiałów. Ogrzewanie budynków bazuje na paliwach stałych, w gminie działa kilka kotłowni lokalnych.

5.2.3. Obiekty zainteresowania konserwatorskiego na terenie gminy

W gminie znajdują się obiekty zabytkowe i obiekty zainteresowania konserwatorskiego w miejscowościach: Antoniów, Anusin, Bąkowa, Chotyże, Czerwona, Dąbrowa, Gardzienice, Kalków, Łaziska, Pasiaki, Podolany, Nowy Kawęczyn, Wielgie. Problematyka konserwatorska obejmuje ochronę małomiasteczkowego krajobrazu kulturowego Ciepiałowa, ochronę krajobrazu wiejskiego, zespołów kościelnych, zespołów dworsko-parkowych oraz ochronę innych zabytków nieruchomych.

Zespół małomiasteczkowy Ciepiałowa obejmuje:

- zespół kościelny przy ul. Papużyńskiego 38,
- zespół synagoga przy ul. Źródlanej,
- zespół Rynku (obecnie Plac Zwycięstwa),
- obiekty poza Rynkiem, głównie ul. Papużyńskiego, Witosza, Szkolna i Partyzantów,
- cmentarz rzymsko-katolicki,
- cmentarz żydowski.

Pozostałymi obszarami zainteresowanie konserwatorskiego w gminie są:

- w miejscowości Wielgie: zespół cmentarza rzymsko-katolickiego, zespół kościelny, zespół podworski,
- zespół kościelny w Antoniowie,
- zespół dworski w Bąkowej,
- zespół dworski w Gardzienicach,
- zespół dworski oraz młyn drewniany w Łaziskach,
- obiekty drewnianej zabudowy zagrodowej w Dąbrowie,
- Ciepiałów: krzyż kamienny i żeliwny przy ul. Papuzińskiego,
- Kałków, 2 krzyże przydrożne murowane.

Dla powyższych obszarów ustalono strefę konserwatorską na 100 m od granicy obiektów, wieś Dąbrowa w całości uznano za obszar zainteresowanie konserwatorskiego z uwagi na dobry stan zachowania zabudowy i detali architektonicznych. Natomiast w stosunku do krzyży przydrożnych ustalono strefę 30 m od obiektów.

5.2.4. Obiekty zabytkowe nieruchome na terenie gminy

Obiekty wpisane do Rejestru Zabytków

Na terenie gminy Ciepiałów znajdują się liczne zabytki kultury materialnej. Należą do nich cenne zabytki architektoniczne wpisane do Centralnego Rejestru Decyzji Konserwatora Zabytków:

Bąkowa:

- budynek dworu wraz z parkiem, nr rej. 142/A z 0.5.03. 1982:
dwór
park, nr rej.: 764 z 20.12.1957 i nr rej. j.w.

Ciepiałów:

- kościół parafialny p.w. Podwyższenia Krzyża, 1923-3, nr rej.: 338/A z 10.04.1986
- synagoga, XIX w., nr rej. 144/A z 15.03.1982

Łaziska:

- park dworski, poł. XIX w. , nr rej.: 739 z 20.12.1957 oraz 350/A/86 z 24.10.1986

Stary Ciepiałów:

- park, XVIII w., nr rej.: 742 z 20.12.1957

Wielgie:

- kościół cmentarny p.w. św. Wojciecha, nr rej.: 331/A z 21.06.1967 oraz 180/A z 15.10.1982
- park, XVIII, nr rej. 745 z 20.12.1957

Informacje na podstawie wykazu Wojewódzkiego Urzędu Ochrony Zabytków w Warszawie – Delegatura w Radomiu.

Wymienione wyżej obiekty objęte są rygorami prawnymi wynikającymi z treści odpowiednich aktów prawnych, w tym przede wszystkim ustawy z dnia 23 lipca 2003 roku o ochronie zabytków i opiece nad zabytkami (Dz.U. Nr.162 poz. 1568).

Historia i opis obiektów:

Bąkowa – dwór i park



Dwór i park – stan obecny

Dwór w Bąkowej został wybudowany w 1905 roku przez Stanisława Domańskiego. W końcu XVIII wieku miejscowe dobra zwane Bąkową Solecką należały do rodziny Lipińskich. Pod koniec XIX wieku posiadłość należała już do rodziny Czarneckich. Wraz z posagiem Janiny z Czarneckich przeszła w posiadanie Stanisława Domańskiego (w rękach tej rodziny majątek pozostawał aż do zakończenia II wojny światowej). Pod koniec lat 20-tych XX wieku dwór należał do Janiny Domańskiej (ziemia liczyła wtedy 607 hektarów). Właściciele dworu zmarli w czasie II wojny. Obecnie dwór jest niezamieszkały i opuszczony, pozostaje w stanie ruiny. Przed samym dworem poprowadzono nową drogę, wyraźnie degradując jego otoczenie.

Wygląd dworu: dwór murowany z cegły i otynkowany, posadowiony na planie prostokąta, o regularnej bryle. Parterowy, podpiwniczony, z poddaszem nakrytym dachem dwuspadowym. Elewacja frontowa 7 osiowa z 3 osiową częścią środkową poprzedzoną drewnianym, wydatnym gankiem wspartym na czterech drewnianych słupkach posadowionych na murowanych, czworobocznych cokołach. Ganek nakryty dachem dwuspadowym. Wystrój elewacji ograniczony do prostych naczółków nadokiennych. Całość skomponowana w stylu klasycznym.

Dawniej wokół dworu rozciągał się park krajobrazowy z pomnikowymi dębami. Dziś park jest w stanie zdiczałym.

Ciepiałów - kościół parafialny p.w. Podwyższenia Krzyża Świętego



Kościół wraz z zabytkowym krzyżem i tablicą nagrobną

W skład zespołu kościelnego wchodzi: kościół parafialny p.w. Podwyższenia Krzyża Świętego (murowany w latach 1923-1939), plebania (1901 r.), organistówka (1928 r.) ogrodzenie kościoła z przełomu XIX/XX w., pomnik nagrobny (1871 r.). Kościół powstał na terenie kościoła drewnianego z 1326 roku, według projektu Stanisława Wąsa i jest przykładem neogotyckiej architektury sakralnej okresu międzywojennego. Wewnątrz kościoła znajdują się elementy wystroju z XVIII wieku.

Ciepiałów – Synagoga



Obecny stan synagogi

Synagoga w Ciepiałowie została zbudowana w 1887 roku, według projektu Lucjana Mierzejewskiego. Podczas I wojny światowej 9 lipca 1915 roku została spalona. Wyremontowano ją dopiero w 1929 roku. Podczas II wojny światowej hitlerowcy zdewastowali synagogę i urządzili w niej magazyn. Przez wiele lat w budynku znajdował się magazyn gminnej spółdzielni. Obecnie budynek nie jest zagospodarowany, znajduje się w stanie ruiny.

Murowany budynek synagogi wzniesiono z czerwonej cegły, przykryty czterospadowym łamanym dachem polskim, krytym wtórnie blachą.

Łaziska – park dworski



Aleja starodrzewu i fragment parku w Łaziskach

Park założony został w poł. XIX w. jako otoczenie dworu, którego właścicielka ostatnia była Anna Boska. Park posiada piękny, stary drzewostan, prowadzi do niego długa modrzewiowa aleja.

Stary Ciepielów – park



Pozostałości parku w Ciepielowie

W chwili II – wiecznego parku dworskiego. i obecnej w Ciepielowie Starym pozostały jedynie fragmenty zadrzewień z XVI

Wielgie - kościół cmentarny p.w. św. Wojciecha



Kościół i zabytkowy nagrobek na cmentarzu grzebalnym w Wielgim

Kościół cmentarny p.w. św. Wojciecha wniesiony został najprawdopodobniej w XVI w., zbudowany jest z cegły, nietynkowany. Orientowany. Kościół posiada jedną nawę z węższym prezbiterium zamkniętym półkoliście oraz nowszą prostokątną kaplicą Matki Boskiej Różańcowej od południa oraz taką samą kruchtą od zachodu.

Kościół znajduje się na wzniesieniu na terenie cmentarza grzebalnego. Obecnie w kościele prowadzone są prace konserwatorskie współfinansowane ze środków samorządu Województwa Mazowieckiego.

Wielgie – park



Obecny stan parku podworskiego w Wielgim

Park w Wielgiem pochodzi z XVIII w. Znajdują się tu cenne okazy przyrodnicze: aleja kasztanowa i 660 letni dąb (pomnik przyrody – 630 cm w obwodzie i 27 m wysokości). Dawniej w parku znajdował się dwór Karczewskich rozebrany po wprowadzeniu reformy rolnej w 1944 r. i eksmitowaniu ówczesnych właścicieli. Po dworku została aleja kasztanowa i piwnica. Nieopodal parku są obory, suszarnia chmielu i kurnik (ptaszarnia) należące niegdyś do dziedzica.

Obiekty znajdujące się w Ewidencji Zabytków

Na kartach adresowych Krajowego Ośrodka Badań i Dokumentacji Zabytków znajdują się obiekty z terenu gminy Ciepiałów. Karty adresowe były wykonywane głównie w drugiej połowie lat 70-tych i pierwszej połowie lat 80-tych XX-ego wieku. Stan wielu znajdujących się na nich obiektów już wtedy często był nienajlepszy, zwłaszcza, że większość obiektów to domy mieszkalne, stale użytkowane i wymagające remontów lub popadające w całkowitą ruinę.

Poniższy wykaz stanowi jednak zapis architektonicznego krajobrazu gminy Ciepiałów, który powinien być wzięty pod uwagę przy definiowaniu aktualnego charakteru zabudowy.

Ewidencja zabytków na terenie gminy Ciepiałów:

l.p.	Adres	Zabytek	Datowanie	Informacje	Uwagi
1	Bąkowa	Budynek dworu wraz z parkiem	XIX w	Nr rej. 142/A z 05.03.1982, park nr rej. 748 z 20.12.1957 i nr rej. j.w. Nr ewid. 513/1	
2	Czerwona 6	Dzwonnica drewniana	I ćw. XX w. 1932 r.	Nr ewid. 357	
3	Czerwona 6	Kościół Parafialny p.w. św. Jana	1932 r.	Nr ewid. 357	
4	Antoniów 6	Obora kamienna Zabudowa gospodarcza	Koniec XIX w.	Nr ewid. 60/2	Rozebrana w 1987 roku
5	Antoniów 11	Dom drewniany	Pocz. XX w.	Nr ewid. 15/4	Rozebrany w 1992 roku
6	Anusin 4	Dom drewniany	Lata 30-te XX w.	Nr ewid. 308/5	Przebudowany (bez zachowania charakteru)
7	Anusin 31	Dom drewniany	1946r.	Nr ewid. 142	
8	Anusin 44	Dom drewniany	2 ćw. XX w. (1942r.)	Nr ewid. 64/1	Rozebrany
9	Anusin 49	Dom drewniany	XIX/XX w.	Nr ewid. 25	Rozebrany w 1982 roku
10	Bąkowa 53	Dom drewniany	Pocz. XX w.	Nr ewid. 520	Przebudowany , bez zachowania charakteru
11	Chotyże 20	Dom drewniany	I ćw. XX w. (ok. 1920 r.)	Nr ewid. 160	Rozebrany

Program Opieki nad Zabytkami dla Gminy Ciepiałów na lata 2011-2014

12	Chotyże 21	Dom drewniany	I ćw. XX w. (l. 20-te XX w.)	Nr ewid. 92	Rozebrany w 1989 roku
13	Chotyże 28	Dom drewniany	I ćw. XX w. (ok. 1920 r.)	Nr ewid. 132	Rozebrany w 1989 roku
14	Chotyże 29	Dom drewniany	I ćw. XX w.	Nr ewid. 77/603	
15	Chotyże 34	Dom drewniany	I ćw. XX w. (ok. 1920r.)	Nr ewid. 129/1	Rozebrany w 1988 roku
17	Czerwona 1	Stodoła drewniana	Pocz. XX w.	Nr ewid. 343	
18	Dąbrowa 14	Dom drewniany	1925 r.	Nr ewid. 197/2, 198/2, 199/2	
19	Dąbrowa 27	Dom drewniany	1932 r.	Nr ewid. 313, 314	Nie istnieje
20	Dąbrowa 33	Dom drewniany	I ćw. XX w.	Nr ewid. 305, 306	Nie istnieje
21	Dąbrowa 34	Dom drewniany	XIX/ XX	Nr ewid. 181/2	Rozebrany w 1990 roku
22	Dąbrowa 34	Obora z wozownią drewnianą pocz. XX w.	Pocz. XX w.	Nr ewid. 181/2	
23	Dąbrowa 34	Spichlerz drewniany	Pocz. XX w.	Nr ewid. 181/2	
24	Dąbrowa 34	Stodoła drewniana	k. XIX w.	Nr ewid. 181/2	
25	Dąbrowa 34a	Dom drewniany	XIX/ XX	Nr ewid. 181/2	
26	Dąbrowa 35	Dom drewniany	IV ćw. XIX w.	Nr ewid. 305	
27	Dąbrowa 37	Dom drewniany	1918 r.	Nr ewid. 303	Rozebrany
28	Dąbrowa 39	Dom drewniany	1920 r.	Nr ewid. 302	Rozebrany
29	Dąbrowa 41	Dom drewniany	1925 r.	Nr ewid. 299, 300	Rozebrany
30	Dąbrowa 46	Dom drewniany	I ćw. XX w. ok. 1920 r.	Nr ewid. 168	Rozebrany w 1986 roku
31	Drezno 11	Dom drewniany	I ćw. XX w.	Nr ewid.	Rozebrany
32	Gardzienice	Dworek murowany	IV ćw. XIX w.	Nr ewid. 172/2	odnowiony
33	Gardzienice	Obora murowana	XIX/XX w.	Nr ewid. 172/2	odnowiona
34	Gardzienice	Stodoła drewniana	Pocz. XX w.	Nr ewid. 172/2	
35	Kałków	Krzyż przydrożny murowany	I ćw. XX w.	Nr ewid. 83	
36	Kałków	Krzyż przydrożny murowany	1934 r.	Nr ewid. 153	
37	Kałków 34	Dom drewniany	I ćw. XX w.	Nr ewid. 133	
38	Kałków obok 82	Szkoła drewniana	1914 r.	Nr ewid.	Rozebrana
39	Kawęczyn Nowy 2	Dom drewniany	I ćw. XX w.	Nr ewid. 337	Rozebrany
40	Kawęczyn Nowy 9	Dom drewniany	1920 r.	Nr ewid. 357	Ruina
41	Kawęczyn Nowy 13	Dom konstrukcji szach.	II poł XIX w.	Nr ewid. 367	Dom nie zachował się, w obejściu znajduje się stodoła kryta słomą i stara piwnica
42	Kawęczyn Nowy 14	Dom drewniany	II poł XIX w.	Nr ewid. 366	

Program Opieki nad Zabytkami dla Gminy Ciepiałów na lata 2011-2014

43	Kawęczyn Nowy	Młyn drewniany przy posesji nr 19	1915 r.	Nr ewid.	Rozebrany
44	Kawęczyn Nowy 20	Dom drewniany	1930 r.	Nr ewid. 508	
	Kawęczyn Nowy 22	Dom drewniany	I ćw. XX w.	Nr ewid. 507	
45	Łaziska 101	Dwór murowany	Kon. XIX w.	Nr ewid. 721	
46	Łaziska 28	Dom drewniany	l.20-te XX w.	Nr ewid. 881	Rozebrany
47	Łaziska 34	Dom drewniany	l.20-te XX w.	Nr ewid. 1240	Rozebrany
48	Łaziska 47	Dom drewniany (otynkowany)	l.20-te XX w.	Nr ewid. 747	Rozebrany
49	Łaziska 97 a	Młyn drewniany	Przełom XIX/XX w.	Nr ewid. 554	Nie istnieje
50	Łaziska	Park dworski	poł. XIX w.	Nr rej. 739 z 20.12.1957 oraz 350/A/86 z 24.10.1986 Nr ewid. 721	
51	Pasieki 6	Dom drewniany	XIX/XX	Nr ewid. 83	
52	Pasieki 6	Stodoła drewniana	Pocz. XX w.	Nr ewid. 83	
53	Pasieki 7	Dom drewniany	Pocz. XX w.	Nr ewid. 117	
54	Pasieki 8	Dom drewniany	XIX/XX w.	Nr ewid. 152	Rozebrany
55	Pasieki 12	Dom drewniany	Poł XIX w.	Nr ewid. 209	Rozebrany
56	Pasieki 14	Dom drewniany	Pocz. XX w.	Nr ewid. 286	Rozebrany
57	Pcin 3	Dom drewniany	I ćw. XX w.	Nr ewid. 1079	Rozebrany
58	Pcin 11	Dom drewniany	Kon. XIXw.	Nr ewid. 134	Przebudowany bez zachowania zabytkowego charakteru
59	Podgórze obok 20	Wiatrak drewniany	XIX w.	Nr ewid. 144	Rozebrany
60	Podolany 7	Dom drewniany	l. 30-te XX w.	Nr ewid. 197	
61	Podolany 11	Dom drewniany	l. 20-te XX w.	Nr ewid. 176	
62	Podolany 12	Dom drewniany	l. 20-te XX w.	Nr ewid. 175/1	Rozebrany
63	Podolany 20	Dom drewniany	1925 r.	Nr ewid. 124	
	Rekówka 14	Dom drewniany	Pocz. XX w.	Nr ewid. 78	Rozebrany
64	Stary Ciepiałów	Park	XVIII w.	Nr rej. 742 z 20.12.1957 Nr ewid.	
65	Stary Ciepiałów	Spichlerz dworski murowany	XIX w.	Nr ewid.	Rozebrany
66	Świesielice 28	Dom drewniany	Pocz. XX w.	Nr ewid. 1112/2, 1112/3	
67	Świesielice 28	Stodoła drewniana	Pocz. XX w.	Nr ewid. 1112/2, 1112/3	

Program Opieki nad Zabytkami dla Gminy Ciepiałów na lata 2011-2014

68	Wielgie	Kościół cmentarny p.w. św Wojciecha		Nr rej. 331/A z 21.06.1967 oraz 180/A z 15.10.1982 Nr ewid. 64	
69	Wielgie	Młyn wodny	XIX w.	Nr ewid	Nie istnieje
70	Wielgie	Park	XIX w.	Nr rej, 745 z 20.12.1957 Nr ewid. 135 12/5	
71	Wielgie	Spichlerz murowany (w zespole podworskim)	IV ćw. XIX w.	Nr ewid. 12/5	
72	Wielgie	Obory murowane (w zespole podworskim)	4 ćw. XIX w.	Nr ewid. 12/5	
73	Wielgie	Suszarnia chmielu	4 ćw. XIX w.	Nr ewid. 5	
74	Wielgie	Kościół parafialny p.w. Bożego Ciała drewniana konstrukcja	Kon. XVII w.	Nr ewid. 37	Nie istnieje - rozebrany bez zezwoleń konserwatorskiego w 1993 roku.
75	Wielgie	Dzwonnica drewniana	1880 r.	Nr ewid. 37	Rozebrana. W 1991 r. Muzeum Wsi Radomskiej w Radomiu (ul. Szydłowiecka 30) zakupiło drewnianą dzwonnicę do swoich zbiorów, została zrekonstruowana na terenie muzeum.
76	Wielgie	Ogrodzenie kościoła murowane	XVIII/XIX w.	Nr ewid. 37	
77	Wielgie	Nagrobki na placu kościelnym	XIX w.	Nr ewid. 37	
78	Wielgie 2	Dom drewniany	I. 20-te XX w.	Nr ewid. 294	Nie istnieje
79	Wielgie 9	Dom drewniany	I. 20-te XX w.	Nr ewid. 431	Nie istnieje
80	Wielgie 12	Dom drewniany	1925 r.	Nr ewid. 433/1	
81	Wielgie 13	Dom drewniany	IV ćw. XIX w.	Nr ewid. 305	Nie istnieje
82	Wielgie 24	Dom drewniany	IV ćw. XIX w.	Nr ewid. 478	
83	Wielgie 41	Dom drewniany	IV ćw. XIX w.	Nr ewid. 493	Rozebrany

Program Opieki nad Zabytkami dla Gminy Ciepiałów na lata 2011-2014

Obiekty znajdujące się w Ewidencji na terenie miejscowości Ciepiałów:

I.p.	Adres	Zabytek	Datowanie	Informacje	Uwagi
84	ul. Kochanowskiego 12	Obory drewniane	Pocz. XX w.	Nr ewid. 517	Rozebrane w 1985 roku
85	ul. Kochanowskiego 21	Dom drewniany	Ok. 1915 r.	Nr ewid. 478	
86	ul. Kochanowskiego 23	Dom drewniany	I. 20-te XX w.	Nr ewid. 477	Rozebrany
87	ul. Papuzińskiego	Krzyż żeliwny	Koniec XIX w.	Nr ewid. 468	
88	ul. Papuzińskiego 7	Dom drewniany	Ok. 1935 r.	Nr ewid. 479	Rozebrany
89	ul. Papuzińskiego 10	Dom murowany	Ok. 1935 r.	Nr ewid. 447	
90	ul. Papuzińskiego 10	Obora murowana	Ok. 1935 r.	Nr ewid. 447	Rozebrana
91	ul. Papuzińskiego 11	Dom drewniany	1922 r.	Nr ewid. 482	Rozebrany
92	ul. Papuzińskiego 12	Kuźnia murowana/drewniana	Ok. 1930 r.	Nr ewid. 448	
93	ul. Papuzińskiego 14	Dom drewniany	Ok. 1935 r.	Nr ewid. 451	
94	ul. Papuzińskiego 14	Obora drewniana	Ok. 1938 r.	Nr ewid. 451	Rozebrana
95	ul. Papuzińskiego 17	Remiza strażacka murowana	Pocz. XX w.	Nr ewid. 498	
96	ul. Papuzińskiego 20	Dom drewniany	1932 r.	Nr ewid. 457	
97	ul. Papuzińskiego 26	Dom drewniany	1920 r.	Nr ewid. 463	Rozebrany
98	ul. Papuzińskiego 28	Dom drewniany	1915 r.	Nr ewid. 464	Rozebrany
99	ul. Papuzińskiego 30	Dom drewniany	I. 20-te XX w.	Nr ewid. 465	
100	ul. Papuzińskiego 30	Spichlerz drewniany	I. 20-te XX w.	Nr ewid. 465	Nie zachował się
101	ul. Papuzińskiego 32	Dom drewniany	I. 20-te XX w.	Nr ewid. 466	Rozebrany
102	ul. Papuzińskiego 34	Dom murowany	1925 r.	Nr ewid. 467	Odnowiony
103	ul. Papuzińskiego 36	Kościół parafialny p.w. Podwyższenie Krzyża	1923-39	Nr rej. 338/A z 10.04.1086 Nr ewid. 469	
104	ul. Papuzińskiego 36	Brama w murze kościółka murowana	XIX/XX w.	Nr ewid. 469	Nie istnieje, ogrodzenie nowe
105	ul. Papuzińskiego 36	Krzyż przy kościele	Pocz. XXw.	Nr ewid. 469	
106	ul. Papuzińskiego 38	Plebania murowana	1901 r.	Nr ewid. 468	
107	ul. Papuzińskiego 38	Organistówka drewniana	1928 r.	Nr ewid. 468	

Program Opieki nad Zabytkami dla Gminy Ciepiałów na lata 2011-2014

108	ul. Papuzińskiego 40	Dom drewniany	l. 30-te XX w.	Nr ewid. 470	
109	ul. Papuzińskiego 42	Dom murowany	l. 30-te XX w.	Nr ewid. 471	
110	ul. Papuzińskiego 49	Dom drewniany	1925 r.	Nr ewid. 530	
111	ul. Papuzińskiego 51	Dom drewniany	l. 20-te XX w.	Nr ewid. 543	Rozebrany (obecnie parking przed kościołem)
112	ul. Papuzińskiego 55	Dom dworek (ośrodek zdrowia) budynek drewniany	Pocz. l. 20-tych XX w.	Nr ewid. 551	częściowo odnowiony
113	ul. Papuzińskiego 61	krzyż kamienny	1901	Nr ewid. 875	
114	ul. Partyzantów	Zespół stodół drewnianych	l. 1940-45	Nr ewid. 2098	
115	ul. Partyzantów 13	Dom drewniany	Pocz. XX w.	Nr ewid. 727	Rozebrany
116	ul. Partyzantów 32	Dom drewniany	Pocz. XX w.	Nr ewid. 631	Rozebrany
117	Plac Zwycięstwa 2	Dom murowany	l. 20-te XX w.	Nr ewid. 541	Rozebrany
118	Plac Zwycięstwa 4	Dom murowany	1907 r.	Nr ewid. 539	
119	Plac Zwycięstwa 6	Dom murowany	Ok. 1925 r.	Nr ewid. 537	
120	Plac Zwycięstwa 7	Dom murowany	Ok. 1925 r.	Nr ewid. 536	
121	Plac Zwycięstwa 8	Dom murowany	Ok. 1925 r.	Nr ewid. 535	
122	Plac Zwycięstwa 9	Dom murowany	Ok. 1925 r.	Nr ewid. 534	Rozebrany/przebudowany
123	Plac Zwycięstwa 11 i 12	Dom murowany	1907 r.	Nr ewid. 526, 527	
124	Plac Zwycięstwa 13	Dom murowany	1946 r.	Nr ewid. 525	
125	Plac Zwycięstwa 16	Dom murowany	Ok. 1930 r.	Nr ewid. 522	
126	Plac Zwycięstwa 17	Dom murowany	Ok. 1930 r.	Nr ewid. 521	Odnowiony
127	Plac Zwycięstwa 19	Dom murowany	Ok. 1920 r.	Nr ewid. 519	Rozebrany
128	Plac Zwycięstwa 23	Dom murowany	Ok. 1940 r.	Nr ewid. 515	
129	Plac Zwycięstwa 25	Dom murowany	Ok. 1925 r.	Nr ewid. 513	
130	Plac Zwycięstwa 29	Dom drewniany	l. 20-te XX w.	Nr ewid. 501	Rozebrany/przebudowany
131	Plac Zwycięstwa 30-31	Dom murowany	l. 40-te XX w.	Nr ewid. 503, 504	Rozebrane /przebudowany
132	Plac Zwycięstwa 31a	Dom drewniany	l. 20-te XX w.	Nr ewid. 506	Rozebrany w 1988 roku
134	Plac Zwycięstwa 36	Dom murowany	Ok. 1925 r.	Nr ewid. 510	Rozebrany
135	Plac Zwycięstwa 37	Szkoła murowana	Ok. 1925 r.	Nr. ewid. 620	Rozebrana (teren obecnego Gimnazjum)
136	Plac Zwycięstwa 37	Budynki lekcyjne drewniane	Ok. 1925 r.	Nr. ewid. 620	Rozebrane (teren obecnego Gimnazjum)

Program Opieki nad Zabytkami dla Gminy Ciepiałów na lata 2011-2014

137	Plac Zwycięstwa 37	WC szkolne drewniane	Ok. 1925 r.	Nr ewid. 620	Rozebrane (teren obecnego Gimnazjum)
138	ul. Podłącze 2	Dom mieszkalny	Kon. XIX w.	Nr ewid. 2248	
139	ul. Polna 5	Dom drewniany	I. 30-te XX w.	Nr ewid. 423	
140	ul. Polna 8	Dom drewniany	I. 30-te XX w.	Nr ewid. 433	
141	ul. Polna 18	Dom drewniany	I. 30-te XX w.	Nr ewid. 433	Rozebrany w 1993 roku
142	ul. Sandomierska 2	Dom drewniany	I. 30-te XX w.	Nr ewid. 642	
143	ul. Sandomierska 13	Dom drewniany	I. 30-te XX w.	Nr ewid. 637	
144	ul. Sandomierska 15	Dom drewniany	Ok. 1920 r.	Nr ewid. 640	Rozebrany
145	ul. Sandomierska 15	Dom murowano-kamienny	Ok. 1925 r.	Nr ewid. 640	W trakcie przebudowy
146	ul. Szkolna	Łaźnia żydowska murowana	I. 60-te XIX w.	Nr ewid. 626	Nie istnieje
147	ul. Szkolna	Cmentarz żydowski	Ok. 1880 r.	Nr ewid. 2079	Nie istnieje
148	ul. Szkolna 9	Dom drewniany	I. 30-te XX w.	Nr ewid. 609	Rozebrany
149	ul. Szkolna 11	Dom drewniany	I. 30-te XX w.	Nr ewid. 608	Rozebrany
150	ul. Wąska 1	Dom murowany	1930 r.	Nr ewid. 511	Rozebrany
151	ul. Wąska 5	Dom murowany	1930 r.	Nr ewid. 509	Rozebrany
152	ul. Witosa 4	Dom murowany	1927 r.	Nr ewid. 331	
153	ul. Witosa 4	Młyn murowany	1923 r.	Nr ewid. 331	
154	ul. Witosa 4	Motorownia murowana	1927 r.	Nr ewid. 331	
155	ul. Witosa 6	Obory murowane	1927 r.	Nr ewid. 330	Brak zdjęcia
156	ul. Źródłana 1	Stodoła drewniana	r. 1940 r.	Nr ewid. 612	Spalona w 1990 roku
157	ul. Źródłana 2	Stodoła drewniana	r. 1940 r.	Nr ewid. 596	Spalona w 1988 roku
158	ul. Źródłana 13	Synagoga	1887 r.	Nr rej. 144/A z 15.03.1982 Nr ewid. 626	

Według przeprowadzonej w terenie inwentaryzacji wyżej wymienionych obiektów należy stwierdzić, iż zabytkowy charakter na skutek przebudowy utraciły 4 obiekty (w tym 2 na terenie miejscowości Ciepiałów) oraz 32 obiekty z miejscowości Ciepiałów i 29 obiektów z terenu reszty gminy popadło w ruinę i przestało istnieć lub zostało rozebranych. Największą stratą dla krajobrazu gminy jest rozebranie 2 obiektów w miejscowości Wielgie – Kościoła drewnianego p.w. Bożego Ciała z XVII w. oraz dzwonnicy drewnianej z 1880 r..

Zweryfikowana ewidencja zabytków nieruchomości na terenie gminy Ciepiałów jest osobnym dokumentem, który stanowi integralną część niniejszego Programu.

5.2.5. Zabytki ruchome

Zabytki ruchome obecne na terenie gminy Ciepiałów stanowią wyposażenie obiektów wpisanych do rejestru zabytków, głównie kościołów.

W kościele parafialnym p.w. Podwyższenia Krzyża Świętego w Ciepiałowie znajdują się elementy wyposażenia z XVIII wieku: tabernakulum drewniane, chrzcielnica drewniana z 1726 r. oraz obraz Matki Boskiej Miłosiernej.

W kościele cmentarnym w Wielgim znajdują się:

- ołtarz główny o charakterze późnogotyckim z XIX w.,
- malowana predella ze scenami Zwiastowania i Hołdu Trzech Króli z 1 połowy XVII wieku,
- obrazy: Matki Boskiej Różańcowej i św. Franciszka w. XVIII,
- rzeźba: postać św. Wojciecha z początku w. XVII oraz krucyfiks ludowy.

W nowym kościele w Wielgim znajdują się trzy zabytkowe ołtarze (barokowe i rokokowe) z drewnianej świątyni z 1414 r..

W obiektach dawnych dworów w Łaziskach i Gardzienicach nie zachowały się ruchome obiekty zabytkowe związane z wyposażeniem. W dworze w Bąkowej jedynym zachowanym elementem wystroju wnętrza jest piec kaflowy.

Nie zachowały się zabytki ruchome związane z obiektami wystroju wnętrza synagogi czy łaźni żydowskiej.

5.2.6. Stanowiska archeologiczne

Zabytkiem archeologicznym jest każdy ślad działalności człowieka znajdujący się w ziemi lub pod wodą, którego zachowanie leży w interesie społecznym ze względu na posiadaną wartość historyczną, artystyczną lub naukową. Można wyróżnić dwa typy zabytków archeologicznych – ruchome i nieruchome. Zabytki ruchome to przedmioty związane z działalnością człowieka w przeszłości. Z perspektywy nauki i dziedzictwa znacznie ważniejsze są jednak archeologiczne zabytki nieruchome – stanowiska archeologiczne, czyli zespoły obiektów o charakterze kultowym, grobowym, mieszkalnym lub gospodarczym, otaczający je układ warstw glebowych oraz znajdujące się w nich zabytki ruchome. Ochrona dziedzictwa archeologicznego polega na zachowaniu stanowisk archeologicznych w stanie nienaruszonym. Dziedzictwo archeologiczne jest nieodnawialne, ponieważ nie da się odtworzyć raz naruszonego układu warstw. Jedynym sposobem ochrony tego zasobu jest zachowanie miejsc zalegania zabytków w stanie nienaruszonym, tak, aby kolejne pokolenia mogły poznawać swoją przeszłość, stosując coraz bardziej skuteczne a jednocześnie mniej inwazyjne metody badawcze. Dotyczy to także archeologicznych badań wykopaliskowych, które są dopuszczalne tylko na stanowiskach zagrożonych zniszczeniem, np. w wyniku planowanej inwestycji budowlanej.

Stanowiska archeologiczne z terenu Gminy Ciepiałów zostały odkryte na podstawie badań Archeologicznego Zdjęcia Polski, które były realizowane w latach 70-tych i 80-tych XX wieku.

Na terenie Gminy Ciepiałów występują liczne stanowiska archeologiczne – odnotowano i zewidencjonowano 78 stanowisk archeologicznych głównie ze śladami osadnictwa.

Program Opieki nad Zabytkami dla Gminy Ciepiałów na lata 2011-2014

Wykaz stanowisk archeologicznych zewidencjonowanych na terenie gminy Ciepiałów (stan na 31.07.2010 r.) według dokumentacji Mazowieckiego Wojewódzkiego Konserwatora Zabytków – Delegatura w Radomiu oraz badań terenowych:

l.p.	Miejscowość	Obszar AZP	Numer na obszarze	Numer stanowiska w miejscowości	Funkcja	Kultura	Chronologia
1.	Antoniów	78-70	1	1	Ślad osadnictwa	-	-
2.	Antoniów	78-70	13	2	Osada	-	-
3.	Anusin	78-72	4	1	Osada	Łużycka	-
4.	Bąkowa	78-71	1	1			
5.	Bąkowa	78-71	2	2	Ślad osadnictwa	-	Epoka kamienia
6.	Bąkowa	78-71	13	4	Osada	-	Średniowiecze /Nowożytność
7.	Borowiec	77-71	21	1	Ślad osadniczy	-	-
8.	Borowiec	77-71	22	2	Ślad osadnictwa	-	Epoka brązu- Epoka żelaza
9.	Borowiec	77-71	23	3	Osada	-	-
10.	Ciepiałów	77-72	1	1	Osada	Polska	Średniowiecze – Nowożytność
11.	Ciepiałów	77-72	2	2	Wieś	Polska	XVI-XVIII w.
12.	Ciepiałów	77-72	11	3	Obozowisko Osada	- -	Mezolit Wczesna epoka brązu
13.	Ciepiałów	77-72	12	4	Osada Osada	- -	Neolit Średniowiecze
14.	Ciepiałów	77-72	13	5	Osada	Trzciniecka	Wczesna epoka brązu
15.	Ciepiałów	77-72	14	1	Wieś	-	XVII-XVIII w.
16.	Ciepiałów Kolonia	77-72	3	1	Osada	Propolska	Wczesne średniowiecze
17.	Ciepiałów Kolonia	77-72	8	1	Punkt osadniczy	-	-
18.	Ciepiałów Kolonia	77-72	9	2	Osada	Łużycka	Epoka brązu
19.	Ciepiałów Kolonia	77-72	10	3	Osada	-	Epoka brązu
20.	Ciepiałów Kolonia	77-72	19	1	Obozowisko	-	Epoka kamienia
21.	Ciepiałów Podłęczce	77-72	4	1	Osada	Łużycka	-
22.	Ciepiałów Podłęczce	77-72	5	2	Osada	Przeworska	Okres rzymski
23.	Ciepiałów Podłęczce	77-72	6	3	Osada	Pucharów lejkowych	Neolit
24.	Ciepiałów Podłęczce	77-72	7	4	Osada	-	-
25.	Czerwona	78-70	2	1	Ślad	-	Neolit

Program Opieki nad Zabytkami dla Gminy Ciepiałów na lata 2011-2014

					osadnictwa Ślad osadnictwa	-	
26.	Drezno	78-72	1	2	Ślad obozowiska Ślad osadnictwa	- -	Epoka kamienia nowożytność
27.	Drezno	78-72	8	3	Ślad osadnictwa	KPL	Neolit
28.	Drezno	78-72	9	1	Ślad osadnictwa	-	EK – WEB
29.	Drezno	78-72	10	2	Ślad osadnictwa	Kultura łużycka	EB
30.	Gardzienice Stare	77-71	1	1	Osada Osada	- Polska	Pradzieje- Nowożytny
31.	Gardzienice Stare	77-71	2	2	Osada	-	Epoka brązu
32.	Gardzienice Stare	77-71	3	3	Osada	Polska	XIV-XVII w.
33.	Gardzienice Stare	77-71	4	4	Ślad osadniczy	-	-
34.	Gardzienice Stare	77-71	7	5	-	Grobów kloszowych	Epoka żelaza
35.	Gardzienice Stare	77-71	8	6	-	Grobów kloszowych	Epoka żelaza
36.	Gardzienice Stare	77-71	9	7	Osada -	Przeworska Grobów kloszowych	Okres rzymski- Epoka żelaza
37.	Gardzienice Stare	77-71	10	8	-	Grobów kloszowych	Epoka żelaza
38.	Gardzienice Stare	77-71	11	9	Ślad osadniczy	Grobów kloszowych	Epoka żelaza
39.	Gardzienice Stare	77-71	12	10	Ślad osadniczy	-	prawd. Neolit
40.	Kochanów	78-71	5	1	Ślad osadnictwa	-	Epoka kamienia
41.	Kolonia Bąkowa	78-71	3	1	Ślad osadnictwa	-	Epoka kamienia- Epoka brązu
42.	Kolonia Bąkowa	78-71	4	2	Ślad osadnictwa	-	-
43.	Kosów	78-71	6	1	Osada	-	Okres wpływow rzymskich
44.	Kosów	78-71	7	2	Ślad osadnictwa	-	Epoka Kamienia Wczesna epoka brązu
45.	Kosów	78-71	8	3	Ślad osadnictwa	-	Nowożytna
46.	Łaziska	78-71	9	2	Obozowisko	-	Neolit

Program Opieki nad Zabytkami dla Gminy Ciepiałów na lata 2011-2014

47.	Łaziska	78-71	10	3	Ślad osadnictwa	-	Neolit – wczesna epoka brązu
48.	Łaziska	78-71	11	4	Ślad osadnictwa	-	Wczesne średniowiecze
49.	Łaziska	78-71	15	5	Ślad osadnictwa	-	-
50.	Łaziska	78-71	16	6	Ślad osadnictwa	-	Epoka kamienia – Wczesna epoka brązu
51.	Nowa Wieś	78-71	12	1	Osada Osada	- -	Wczesne średniowiecze Nowożytność XV i XVI w.
52.	Pasieki (Bąkowa)	78-70	7	2	Ślad osadnictwa	KPL	prawd. Neolit
53.	Pcin	77-72	15	2	Ślad osadnictwa	-	Mezolit
54.	Pcin	77-72	16	3	Ślad osadnictwa	-	Mezolit
55.	Pcin	77-72	17	4	Osada produkcyjna	-	Średniowiecze
56.	Podgórze	78-70	3	1	Ślad osadnictwa Ślad osadnictwa	- KAK?	- Neolit
57.	Podgórze	78-70	4	1	Ślad osadnictwa	-	-
58.	Podgórze	78-70	5	2	Ślad osadnictwa	-	-
59.	Podolany (Bąkowa)	78-70	6	1	Ślad osadnictwa	-	-
60.	Polizna	77-71	13	1	-	Grobów kloszowych	Epoka żelaza
61.	Polizna	77-71	14	2	Osada	-	Epoka brązu – Epoka żelaza
62.	Polizna	77-71	15	3	Osada	-	Epoka brązu
63.	Polizna	77-71	16	4	Ślad osadniczy	-	-
64.	Polizna	77-71	17	5	-	-	Epoka brązu
65.	Polizna	77-71	19	6	Osada	Trzcieniecka	Epoka brązu
66.	Polizna	77-71	20	7	Osada	-	Epoka brązu
67.	Ranachów	76-72	14	3	Ślad osadnictwa	-	Neolit
68.	Rekówka	77-72	19	1	Osada	-	Neolit
69.	Rekówka	77-72	20	2	Obozowisko Osada	Świderska Trzcieniecka	Paleolit schyłkowy Wczesna epoka brązu
70.	Świesielice	78-72	1	1	Ślad osadnictwa	Kultura łużycka	EB

Program Opieki nad Zabytkami dla Gminy Ciepiałów na lata 2011-2014

71.	Świesielice	78-72	2	2	Ślad osadnictwa	Wczesne średniowiecze	-
72.	Świesielice	78-72	3	3	Ślad osadnictwa Ślad osadnictwa	KPL Wczesne średniowiecze	Neolit -
73.	Wielgie	78-71	17	1	Ślad osadnictwa	-	Epoka kamienia – Wczesna epoka brązu
74.	Wólka Dąbrowska	78-72	1	1	Ślad obozowiska	-	Epoka kamienia
75.	Wólka Dąbrowska	78-72	5	2	prawd. obozowisko	-	EK-WEB
76.	Wólka Dąbrowska	78-72	6	3	Ślad osadnictwa	KPL	Neolit
77.	Wólka Dąbrowska	78-72	7	1	Ślad osadnictwa	-	EK-WEB
78.	Wólka Dąbrowska	78-71	18	4	Ślad osadnictwa	-	Epoka kamienia – Wczesna epoka brązu

Ewidencja stanowisk archeologicznych na terenie gminy Ciepiałów jest osobnym dokumentem, który stanowi integralną część niniejszego Programu.

Stanowiska archeologiczne znajdujące się w rejonie miejscowości Ciepiałów Podłącze stanowią skupisko osad kultury łużyckiej, przeworskiej i pucharów lejkowych.

Najbardziej znaczącym stanowiskiem archeologicznym jest odkryta osada hutnicza w Gardzienicach położona na prawym brzegu Iłżanki. Związana jest ona z ośrodkiem hutnictwa świętokrzyskiego. W czasie badań archeologicznych stwierdzono istnienie budynków mieszkalnych, wśród których wystąpiły 2 piecowiska i 1 mielerz. W pierwszym piecowisku odkryto pozostałości 4 pieców, w drugim – 5. Piece te nie były uporządkowane (nie tworzyły szeregów). W mielerzu wytwarzano węgiel drzewny służący do wytopu żelaza.

Znalezione w osadzie fragmenty ceramiki pozwoliły na datowanie stanowiska na młodszy okres przedrzymski – wczesny okres wpływów rzymskich, tj. od II do IV wieku naszej ery. W tym czasie powstał i działał głównie na terenie dzisiejszych Gór Świętokrzyskich nie mający sobie równego ośrodek produkcji żelaza – według przeprowadzonych badań teren obejmował obszar ok. 800 km² i przebiegał na północ od grzbietu Łysogór aż po Iłżę, Lipsko i Gardzienice. Stanowisko to jest znane z badań PAK PP PKZ odz. Łódź.

5.2.7. Zabytki znajdujące się w zbiorach muzealnych i innych

Na terenie gminy Ciepiałów nie znajduje się żadna placówka muzealna, izba pamięci czy obiekt o podobnym charakterze.

W 1991 r. Muzeum Wsi Radomskiej w Radomiu (ul. Szydłowiecka 30) zakupiło drewnianą dzwonnice, która znajdowała się przy kościele parafialnym p.w. Bożego Ciała w Wielgim. Kościół został rozebrany bez zezwolenia konserwatorskiego w 1993 roku.

Dzwonnica pochodzi z około 1870 r. jest drewniana o konstrukcji słupowej, czworoboczna, nieznacznie zwężająca się ku górze. Jest obita od dołu gontami, nakryta dachem czterospadowym gontowym. Dzwonnica zbudowana była bez użycia gwoździ. W dzwonnicy umieszczone w były trzy dzwony: pierwszy odlany w 1618 roku przez Gerharda Bennincka w Gdańsku, drugi z 1723 roku, trzeci odlany w 1757 roku przez Jana Antoniego Gottera w Gdańsku.

Nie ma informacji czy jakiegokolwiek inne zabytkowe obiekty czy zabytki ruchome z terenu gminy znajdują się w obiektach muzealnych w regionie, czy Polsce.

5.2.8. Miejsca Pamięci Narodowej

Miejsca Pamięci Narodowej na terenie gminy Ciepiałów związane są z ruchem narodowo-wyzwoleńczym głównie w czasie II wojny światowej, a także martyrologią i męczeństwem mieszkańców gminy podczas ostatniej wojny. Miejsca Pamięci Narodowej w gminie to:

- Ciepiałów, Plac Zwycięstwa 37, pomnik płk Jana Sołty „Ośka”,
- Ciepiałów, ul. Papuzińskiego, Cmentarz rzymsko-katolicki, Pomnik Jana Futro - lotnika poległego w 1939 roku,
- Ciepiałów, ul. Papuzińskiego, Cmentarz rzymsko-katolicki, Miejsce Pamięci Narodowej na Cmentarzu dla uczenie poległych w II wojnie światowej,
- Ciepiałów, Czachowskiego 1, tablica pamiątkowa na budynku Urzędu Gminy, ku czci walk Batalionów Chłopskich w latach 1942-1944,
- Ciepiałów, ul. Podłącze, Miejsce Pamięci Narodowej – pomnik pamięci ok. 600 osób pomordowanych w latach 1939-1945,
- Dąbrowa – Miejsce Pamięci Narodowej dla uczczenia żołnierzy polskich 74 Górnośląskiego Pułku Piechoty z Lublińca pod dowództwem majora Pelca poległych i pomordowanych w walce z Wermachtem w dniu 8 września 1939 r.
- Dąbrowa – Miejsce Pamięci Narodowej dla uczczenia 300 jeńców pomordowanych po walce z Wermachtem w dniu 8 września 1939 r.

Na terenie gminy znajdują się cmentarze rzymsko-katolickie w miejscowościach: Ciepiałów, Czerwona i Wielgie.

Ewidencja dodatkowa cmentarzy i Miejsc Pamięci Narodowej na terenie gminy stanowi Załącznik Nr 1.

5.2.9. Dziedzictwo niematerialne

W rozumieniu Konwencji UNESCO, której tekst został przyjęty na 32 sesji Konferencji Generalnej UNESCO w październiku 2003 r., dziedzictwo niematerialne to zwyczaje, przekaz ustny, wiedza i umiejętności oraz związane z nimi przedmioty i przestrzeń kulturowa, które są uznane za część własnego dziedzictwa przez daną wspólnotę, grupę lub jednostki. Dziedzictwo niematerialne to rodzaj dziedzictwa, który jest przekazywany z pokolenia na pokolenie i ustawicznie odtwarzany przez wspólnoty i grupy w relacji z ich środowiskiem, historią i stosunkiem do przyrody. Dla danej społeczności dziedzictwo niematerialne jest źródłem poczucia tożsamości i ciągłości. Dziedzictwo niematerialne w rozumieniu wspomnianej wyżej Konwencji obejmuje:

- tradycje i przekazy ustne, w tym język jako narzędzie przekazu
- spektakle i widowiska
- zwyczaje, obyczaje i obchody świąteczne

- wiedzę o wszechświecie i przyrodzie oraz związane z nią praktyki
- umiejętności związane z tradycyjnym rzemiosłem.

Na terenie gminy Ciepiałów dziedzictwo niematerialne zostało zachowane i kultywowane głównie poprzez zachowanie obrzędowości i tradycji związanych z świętami kościelnymi, zachowanie obrzędowości ludowej, silną tradycję patriotyczną.

Tradycje kościelne kultywowane są przez kościoły parafialne oraz koła przy nich utworzone oraz przez mieszkańców gminy. Obrzędowość kościelna to nie tylko uczestnictwo w świętach roku liturgicznego, ale i dbałość miejsca kultu: kościoły, kapliczki i krzyże przydrożne (porządkowanie i strojenie), cmentarze. Z obrzędami kościelnymi wiążą się uroczystości patriotyczne, które zwykle posiadają oprawę religijno-patriotyczną. W gminie obchodzone są corocznie uroczystości pod pomnikiem ofiar września w Dąbrowie oraz przy innych Miejscach Pamięci Narodowej.

Obiektami kulturotwórczymi na terenie gminy są biblioteka publiczna i jej filie. Gminna Biblioteka Publiczna mieści się w budynku OSP w Ciepiałowie, filie: w Czerwonej (budynek OSP w Antoniowie) oraz w Wielgiem (budynek Domu Ludowego). Biblioteki gromadzą zbiory uniwersalne, ale także regionalne oraz prowadzą zajęcia biblioteczne, organizują wystawy tematyczne, spotkania, itp.

W chwili obecnej tradycje ludowe zachowywane są w zespołach obrzędowych, kapelach ludowych czy zespołach śpiewaczych oraz w reaktywujących się Kołach Gospodyń Wiejskich. W miejscowości Wielgie istnieje działający przy Kole Gospodyń Wiejskich zespół ludowy „Po co ci to?” oraz zespół dziecięcy „Ulijanki”. Ponadto tradycyjną obrzędowość oraz historię regionu poznają uczniowie szkół na terenie gminy uczestniczące w uroczystościach, apelach, konkursach.

W gminie nie zapomina się również o historii przedwojennej i wojennej, kiedy w gminie zamieszkiwała znaczna liczba ludności żydowskiej. Organizowane są konkursy, prelekcje i spotkania z historykami dla uczniów.

Jednym z ważnych osiągnięć w celu upamiętnienia historii jest wynik programu Instytutu Pamięci Narodowej oraz Narodowego Centrum Kultury „Życie za Życie” – film dokumentalny fabularyzowany z 2009 roku w reżyserii Macieja Pawlickiego i Arkadiusza Gołębińskiego „Historia Kowalskich”. Film opowiada historię z roku 1942, kiedy rodziny Kowalskich, Obuchowiczów, Kosiorów i Skoczylasów zostały żywcem spalone przez Niemców za ukrywanie Żydów. Egzekucja wykonana była 6 i 7 grudnia 1942 roku i łącznie spalono 33 osoby, w tym większość dzieci. Niemiecka polityka w czasie II wojny światowej zakładała pozbawienie ludności żydowskiej niezbędnych do życia środków, a docelowo - jej zagładę. Niezbędna była pomoc ludności polskiej. Konstrukcja filmu opiera się na fabularnej inscenizacji wydarzeń wzbogaconej o relacje świadków tamtych tragicznych wydarzeń oraz wspomnień członków rodzin zamordowanych.

Z historią gminy związane są życiorysy kilku znanych osób. Przede wszystkim związki pisarzy Adolfa Dygasińskiego i Władysława Karczewskiego oraz malarza Jacka Malczewskiego z miejscowością Wielgie. Gmina Ciepiałów należy do Lokalnej Grupy działania „Dziedzictwo i Rozwój”, które wraz ze Stowarzyszeniem „Sycyna” organizuje w regionie szereg inicjatyw kulturotwórczych, m.in. w Wielgiem odbywają się seminaria w ramach Ogólnopolskich Dni Literatury. W poprzednich latach odbyło się seminarium pod hasłem: „Wielgiego związku z literaturą i sztuką”. W Domu Ludowym wysłuchano referatów: „Dziedzictwo i Rozwój Ziemi Jana Kochanowskiego” (projekt Inicjatywy Wspólnotowej LEADER+, prof. Henryk Bednarczyk), „Śladami Jacka Malczewskiego” (Katarzyna Posiadała z Muzeum Jacka Malczewskiego w Radomiu) oraz „Adolf Dygasiński i Wacław Karczewski w Wielgiem” (Kazimierz Niedziela, Wielgie). Seminarium towarzyszyły pokazy artystyczne oraz degustacja potraw staropolskich, a także wystawa reprodukcji prac Malczewskiego.

Na terenie gminy Ciepiałów zaznacza się ponadto silna tradycja związana z pożarnictwem. W gminie działają jednostki Ochotniczej Straży Pożarnej w Ciepiałowie, Antoniowie, Bąkowej i Łaziskach, które są wpisane do Krajowego Rejestru Sądowego oraz OSP w Bielanych, Pciniu i Wielgiem.

Mieszkańcy gminy mają możliwość korzystania z imprez rodzinnych i okolicznościowych o zasięgu lokalnym i ponadregionalnym organizowanych w miejscowości gminnej i innych miejscowościach.

5.3. Zabytki o najwyższym znaczeniu dla gminy

Dwory i zespoły dworsko-parkowe

Na terenie gminy istniało kilka dworów. Były to dwory w: Ciepiałowie Starym, Wielgiem, Bąkowej, Łaziskach i Gardzienicach.

Dwór w Ciepiałowie Starym

Dwór nie istnieje obecnie, w miejscowości pozostały fragmenty parku podworskiego (opis w rozdz. 5.2.4. Obiekty wpisane do Rejestru Zabytków). W czasie wojny dwór był siedzibą Gestapo.

Dwór w Wielgiem

Obecnie dwór nie istnieje, został rozebrany po wprowadzeniu reformy rolnej w 1944 r. i eksmitowaniu ówczesnych właścicieli. Około roku 1791 wieś przejął ród Karczewskich i dziedziczył do 1944 r. (ponad 150 lat). W chwili obecnej na tym terenie znajduje się park oraz zabudowania dawniej wchodzące w skład zespołu dworskiego: obory, suszarnia chmielu i kurnik (ptaszarnia) oraz piwnice.

W latach 1867-1871 (dwór należał do Feliksa Karczewskiego) w Wielgiem przebywał Jacek Malczewski. Pamiątką tego pobytu są późniejsze obrazy polskiego symbolisty.



*Jacek Malczewski „Jacek nad stawem w Wielgiem” z cyklu „Moje życie”
1919 r. (własność prywatna)*

http://pinakoteka.zascianek.pl/Malczewski_J/Malczewski_J_11.htm

Dwór w Bąkowej

(opis w rozdz. 5.2.4. Obiekty wpisane do Rejestru Zabytków).

Dwór w Łaziskach



Dwór w Łaziskach wraz z fragmentem zachowanej małej architektury

Dwór powstał w XIX w. przed II wojną światową był własnością dziedzica Kazimierza Boskiego. Do dworku przylega budynek (l. 60-te), kiedyś obiekty były szkołą, obecnie zagospodarowany jest na Dom Pomocy Społecznej (w fazie remontu, odnowy z zachowaniem zabytkowego kształtu). Przed dworkiem na zachowanej formie okrągłego podjazdu znajduje się kilka fragmentów ozdobnej małej architektury w formie postumentów z rzeźbionymi lwimi głowami. Dworek położony jest na terenie zabytkowego parku ze starym drzewostanem.

Dwór w Gardzienicach



Odnowiony dwór w Gardzienicach

W skład zespołu dworskiego wchodzi: dworek murowany z IV ćw. XIX w., obora murowana z przełomu XIX/XX w. oraz stodoła drewniana z pocz. XX w. w okresie międzywojennym dwór fragmentem włości był własnością Wacława Długosza (posła na sejm). Obecnie teren ma właściciela prywatnego i obiekty (poza stodołą) zostały odnowione przy zachowaniu zabytkowego charakteru.

Wielką stratą dla krajobrazu wiejskiej miejscowości w gminie jest zły stan parków podworskich. W Bąkowej i Wielgiem parki są zdziczałe, zaniedbane, z parku w Ciepiałowie Starym pozostało zaledwie kilka starych drzew. W najlepszym stanie jest park w Łaziskach, gdzie zachowała się aleja ze starodrzewem, a sam park jest zadbane i uporządkowany.

Dla zespołów dworsko-parkowych wyznaczona strefa ochrony konserwatorskiej na 100 m od granic działki.

Miejsca kultu religijnego

Ważnym elementem kulturowego krajobrazu gminy są miejsca kultu religijnego – kościoły: zabytkowy kościół w Ciepiałowie, kościół w Wielgiem, kościół w Antoniowie oraz kościół cmentarny w Wielgiem czy kaplica na cmentarzu w Czerwonej. Ponadto należy pamiętać o cmentarzach grzebalnych w Ciepiałowie, Wielgiem i Czerwonej oraz o licznych kapliczkach, krzyżach przydrożnych na terenie gminy.

Kościół w Wielgiem



Obecny kościół w Wielgiem i zabytkowe pomniki na terenie zespołu

Zespół kościelny znajduje się na terenie dawnego drewnianego modrzewiowego kościoła p.w. Bożego Ciała z 1414 r. (zabytek klasy III). Kościół oraz drewniana dzwonnica (pochodząca z ok. 1870 r.) zostały rozebrane i po roku 1993 zbudowano nowoczesny budynek kościoła z czerwonej cegły i metalową dzwonicę. Trzy zabytkowe ołtarze (barokowe i rokokowe) z drewnianej świątyni zdobią wnętrze nowego kościoła.

Na terenie zespołu kościelnego zachowały się pamiątkowe pomniki wykonane z kamienia:

1. Pomnik w formie krzyża umieszczonego na postumencie w formie stylizowanego drzewa. Napis na pomniku: „Bonie ze Świdzińskich Karczewskiej, z Szymańskich Karczewskiej +1837 r. Maryi ze Świdz. Florianowej Karczewskiej 1827 r. Tekli Świd. Staroście Lityńskiej 1849 r. Justynie z bar. Heydlow i Feliksowi karczewskiemu, Cyprianowi Karczewskiemu +1858 r.
 2. Pomnik w kształcie okrągłej kolumny umieszczonej na czworobocznym cokole. Na szczycie Pan skrępowany powrozami. Pomnik bez napisów. Nazywany jest „pomnikiem Szwedzkim”
 3. Pomnik z urną na szczycie umieszczoną na cokole. Napis na pomniku: ”ten którego zadaniem była miłość ojczyzny i ludzkości dla której niósł w ofierze swe życia i majątek, chluba rodziny, zaszczyt obywatelstwa, Florjan Karczewski, major b. wojsk Polskich, radca Wojew. Radca Tow. Kr. Ziemi i Sędzia Pok. +26 kw. 1852 r., Sewerynie z Dąbrowskich Karczewskiej”. Po lewej stronie pomnika leży płyta doktora Stefana Jasińczyka Karczewskiego +27 czer. 1888 r. w Radomiu. Po prawej stronie pomnika płyta bez napisu.
 4. Małe pomniczek Ludwika Choromańskiego +1819 r.
- Strefę ochrony konserwatorskiej ustalono na 100 m od granic zespołu.

Kościół w Czerwonej

Zespół kościelny należy do parafii rzymsko-katolickiej pw. św. Jana i obejmuje kościół parafialny oraz dzwonnice drewnianą. Strefę ochrony konserwatorskiej ustalono na 100 m od ogrodzenia.

Cmentarz rzymsko-katolicki w Ciepiałowie

Zabytkowe nagrobki: najstarsze z I poł. XIX w. – płyta Ignacy Daniel, zm. 1814 r., nagrobek Antoniny Andrectowej zm. w 1835 r., płyta małżonków Józefa i Zofii Smolokowskich zm. 1852 i 1855 r., płyta Franciszka Gryglewskiego zm. w 1854 r., płyta Teresy Martynkiewiczowej zm. w 1861 r. nagrobek Adolfa i Letycji Skretowskich zm. 1871 i 1881 r., nagrobek Emmy Rusockiej zm. w 1879 r., nagrobek Ludwiła Łodzian Czarnieckiego zm. w 1888 r., nagrobek Józefa Berowskiego zm. w 1912 r., mogiła Marian Futro pilota, który zginął 08.09.1939 r..

Cmentarz rzymsko-katolicki w Wielgiem

Na cmentarzu znajduje się zabytkowy kościół cmentarny p.w. św. Wojciecha. Kościół usytuowany jest na wzgórzu i otoczony nieregularnie rozmieszczonymi nagrobkami.

Zabytkowe nagrobki: najstarsze nagrobki z I połowy XIX w.: najstarsza płyta Franciszki z Michalskich Mniszewskiej zm. w 1820 r., nagrobki objęte ochroną konserwatorską: rodziny Grtockich z I poł. XX w., rodziny Wielogłowskich z II poł. XIX w., Marianny z Małockich Guraj zm. w 1905 r., Agnieszki z Niedziół Horos zm. w 1873 r., rodziny Wajsów z II poł. XIX w., Piotra Guraja zm. w 1879 r., Piotra Pirfona zm. w 1859 r., rodziny Kaczmarczyków z I poł. XX w., Szymanowskiego zm. 1851 r., nagrobek Juliana Bagińskiego zm. w 1917 r.,

Dla terenu cmentarza wraz z kościołem oraz drzewostanem ustalono ścisłą strefę ochrony konserwatorskiej (wraz z terenem w obrębie 100 m od ogrodzenia).

Cmentarz w Antoniowie

Cmentarz w Antoniowie znajduje się w oddaleniu od zabudowań, otoczony jest murem. Na jego terenie znajduje się kaplica cmentarna św. Jana i św. Katarzyny wybudowana w 1950 r. przez fundatorów Jana i Katarzynę Dębiec. Kaplica wybudowana jest z białego kamienia z wmurowanymi pamiątkowymi tablicami nagrobnymi i dziękczynnymi. Nagrobki na cmentarzu rozmieszczone są nierównomiernie, od bramy wiedzie aleja główna.

Krzyże i kapliczki

Kapliczki i krzyże przydrożne stanowią częsty motyw w krajobrazie gminy. Najczęściej występują krzyże drewniane dość wysokie (powyżej 3 metrów) ustawione na rozdżach lub krzyże kamienne ustawione na postumencie schodkowym kamiennym o prostej formie i bryłach geometrycznych – forma pasyjki. Czasami w części zasadniczej postumentu znajduje się wnęka z małą rzeźbą lub obrazem. Występują również kapliczki pasyjne ze zwieńczeniem w formie ozdobnego krzyża żeliwnego.

Najciekawsze kapliczki w gminie znajdują się:

- Ciepiałów: ul. Papużńskiego 61 (krzyż kamienny na postumencie z 1901 roku) i 2 kapliczka na ul. Papużńskiego (krzyż żeliwny z końca XIX w.)
- Kałków – 2 krzyże przydrożne murowane,
- Bąkowa – murowany krzyż (niebieska kapliczka z wieżyczkami), 2 kamienne krzyże na postumencie ustawione wśród pól,
- Łaziska – kapliczka murowana zwieńczona krzyżem z figurką Maryi we wnęcie z 1918 roku.

Konserwacją, porządkowaniem i dekorowaniem kapliczek zajmują się mieszkańcy poszczególnych miejscowości.

Pamiętki po ludności pochodzenia żydowskiego

Po ludności żydowskiej, która przed wojną stanowiła ok. 50 % ludności miejscowości Ciepiałów w chwili obecnej pozostały jedynie ruiny synagogi i charakterystyczny układ małomiasteczkowego rynku. Nie zachowały się inne obiekty z czasów przedwojennych, np. łaźnia czy cmentarz żydowski.



Ruiny synagogi (wnętrze)

Zachowały się ruiny synagogi w Ciepiałowie, była to budowla zbudowana w tradycyjnym stylu przy użyciu czerwonej cegły. Synagoga jest dwukondygnacyjna, z łukowato zakończonymi oknami i wejściem, w 2 kondygnacji na frontonie kolumny. Obecnie budynek znajduje się w stanie ruiny, która spowodowana jest jego niewłaściwym użytkowaniem w czasach powojennych.

6. Ocena stanu dziedzictwa kulturowego gminy

Wśród atutów w zakresie zachowania dziedzictwa kulturowego na terenie Gminy Ciepiałów należy wymienić:

- walory krajobrazowe i przestrzenne gminy,
- bogatą historią regionu, gminy, poszczególnych miejscowości – zwłaszcza Ciepiałowa, Wielgiego oraz Bąkowej i Łazisk,
- zachowanie tradycyjnego, małomiasteczkowego charakteru runku w miejscowości gminnej Ciepiałów,
- zachowanie tradycyjnej zabudowy zagrodowej w miejscowości Dąbrowa,
- występowanie obiektów zabytkowych w zespołach przestrzennych w powiązaniu z krajobrazem i ukształtowaniem terenu,
- zachowanie tradycyjnych świąt kościelnych wraz z obrzędowością (np. odprawianie, śpiewanie „majówek” przy kapliczkach),
- działalność Lokalnej Grupy Działania „Dziedzictwo i Rozwój”,
- brak obiektów szczególnie szkodliwych dla środowiska.

Szanse:

- poczucie lokalnej tożsamości mieszkańców,
- dbałość mieszkańców poszczególnych miejscowości o kapliczki przydrożne, figurki,
- dbałość o miejsca pamięci i cmentarze grzebalne,
- zachowanie tradycyjnych obrzędów,
- działalność zespołów ludowych, kapeli, zespołów obrzędowych czy śpiewaczych oraz reaktywowanie kół gospodyń wiejskich,
- opracowanie Planów Rozwoju Miejscowości dla sołectw w gminie,
- skuteczne ubieganie się o środki z zewnątrz (m.in.: z RPO Województwa Mazowieckiego, Programu Restrukturyzacji Obszarów Wiejskich, Mazowieckiego Konserwatora Zabytków, itp.).

Słabości to:

- zły stan zachowania zabytków znajdujących się w Rejestrze Zabytków,
- rozebranie zabytkowego drewnianego kościoła i dzwonnicy w Wielgim,
- przemieszanie funkcji w zagospodarowaniu przestrzennym gminy,
- brak przestrzeni publicznych w centrach miejscowości,
- brak świadomości mieszkańców odnośnie konieczności zachowania tradycyjnej zabudowy i właściwego odnawiania zabytków architektonicznych,
- brak strategicznych inwestorów zewnętrznych,
- brak inwestorów zainteresowanych rewitalizacją obiektów zabytkowych.

Zagrożenia:

- zagrożenia zewnętrzne dla budowli zabytkowych: dewastacja, pożar, podtopienie, niekorzystne warunki atmosferyczne,
- zagrożenie konfliktem zbrojnym lub sytuacją kryzysową.

7. Założenia „Programu Opieki nad Zabytkami dla Gminy Ciepiałów ”

7.1. Priorytety i kierunki opieki nad zabytkami w gminie

Celem programu opieki nad zabytkami w gminie Ciepiałów jest poprawa stanu ich zachowania oraz wykształcenie rozwiązań realizowanych przez gminę oraz właścicieli obiektów w tym zakresie. Cel ten zostanie osiągnięty poprzez:

- przeprowadzenie aktualizacji inwentaryzacji zasobów zabytkowych gminy (Gminna Ewidencja Zabytków),
- włączenie problemów i zadań ochrony zabytków do zadań strategicznych wynikających z koncepcji zagospodarowania przestrzennego gminy,
- zahamowanie procesów degradacji obiektów zabytkowych,
- właściwe zagospodarowanie zasobów zabytkowych gminy,
- podnoszenie atrakcyjności obiektów zabytkowych dla potrzeb społecznych, turystycznych i inwestycyjnych,
- wspieranie inicjatyw pozyskiwanie środków finansowych na ochronę zabytków,
- określanie warunków współpracy z właścicielami obiektów,
- promocja dziedzictwa kulturowego,
- prowadzenie edukacji na rzecz ochrony dziedzictwa kulturowego.

Na podstawie diagnozy dziedzictwa kulturowego, zweryfikowanej ewidencji obiektów zabytkowych nieruchomych i archeologicznych na terenie gminy Ciepiałów i oceny studium uwarunkowań i kierunków zagospodarowania przestrzennego gminy sformułowano priorytety „Programu Opieki nad Zabytkami dla Gminy Ciepiałów”:

Priorytet I – Ochrona i wyeksponowanie obiektów zabytkowych oraz walorów krajobrazu kulturowego gminy

Priorytet II – Badanie i dokumentacja dziedzictwa kulturowego gminy

Priorytet III – Zintegrowanie działań na rzecz ochrony dziedzictwa kulturowego z zagospodarowaniem przestrzeni i wymogami ochrony środowiska

Priorytet IV – Prowadzenie działań zwiększających atrakcyjność zabytków i ich wykorzystania dla rozwoju społeczno-gospodarczego

Priorytet V – Promocja dziedzictwa kulturowego służąca kreacji produktów turystycznych oraz umożliwiająca tworzenie miejsc pracy związanych z opieką nad zabytkami

Celem niniejszego programu, opracowanego w oparciu o gminną ewidencję zabytków, jest stworzenie wieloletniej strategii ochrony zabytków znajdujących się na terenie gminy Ciepiałów. Program realizowany będzie w 4-letnich cyklach, optymalnymi środkami będącymi w dyspozycji gminy: prawnymi (zapisami odnośnie ochrony zabytków w planach zagospodarowania przestrzennego), finansowymi (przeznaczenie środków z budżetu gminy na ochronę zabytków).

7.2. Formy opieki nad zabytkami

7.2.1. Rozpoznanie

Rozpoznanie substancji zabytkowej na terenie gminy jest procesem ciągłym. Ze względu na znaczne zniszczenie, całkowitą ruinę lub też odnowienie bez zachowania zabytkowego charakteru obiektów – głównie domów mieszkalnych – na terenie gminy Ciepiałów, należy poddać weryfikacji obecną Gminną Ewidencję Zabytków oraz rozważyć możliwość wpisania do niej obiektów, dla których karty adresowe zostały sporządzone w niniejszym opracowaniu.

Ewidencja przekazana gminie przez Mazowieckiego Wojewódzkiego Konserwatora Zabytków w Warszawie Delegatura w Radomiu w związku z wprowadzeniem w życie Ustawy z dnia 18 marca 2010 r. posłużyła za bazę do weryfikacji i sporządzenia Gminnej Ewidencji Zabytków oraz niniejszego „Programu Opieki nad Zabytkami”.

Przekazany wykaz zabytków został zweryfikowany w następujący sposób:

- sprawdzenie zabytków nieruchomych w kartach adresowych w Delegaturze w Radomiu,
- sprawdzenie lokalizacji stanowisk archeologicznych tychże w kartach w Delegaturze w Radomiu,
- przeprowadzenie badań terenowych w gminie Ciepiałów,
- sprawdzenie w ewidencji obiektów będącej w posiadaniu Urzędu Gminy w Ciepiałowie
- nawiązanie kontaktu z Muzeum Jacka Malczewskiego oraz z Muzeum Wsi Radomskiej w Radomiu.

7.2.2. Konserwacja

Konserwacja zabytków to zespół stałych i systematycznych działań mających na celu utrzymanie obiektu zabytkowego w dobrym stanie technicznym. Konserwację przeprowadza się po dokładnym zinventaryzowaniu obiektu, które ma na celu ustalenie stanu dzieła, obiektu oraz zakresu prac koniecznych do przeprowadzenia i wybraniu odpowiedniej metody konserwacji. Podstawowym celem konserwacji jest utrwalenie oryginalnych fragmentów zabytku i ich zabezpieczenie przed dalszą degradacją w przyszłości. Konserwacja realizowana jest różnymi metodami w przypadku różnych typów obiektów. W zależności od typu obiektu i jego przeznaczenia, a także według subiektywnej oceny konserwatora konserwacja może mieć charakter tylko zachowawczy, bez uzupełniania brakujących fragmentów zabytku lub rekonstrukcyjny.

Prace konserwacyjne obiektów zabytkowych na terenie gminy Ciepiałów należą do zakresu obowiązków właścicieli zarządzających danymi obiektami.

Stan konserwacji poszczególnych obiektów w gminie:

- dworki, synagoga wpisane do rejestru zabytków – we wcześniejszym okresie użytkowane były na cele społeczne (szkoły) lub przedsiębiorcze (sklepy, składy magazynowe) bez zachowania dbałości o wygląd zabytkowy, obecnie bez nadzoru popadające w ruinę,
- parki z rejestru zabytków w chwili obecnej zdziczałe, zaniedbane, nieużytkowane właściwie – brak pielęgnacji niezależnie od praw własności,
- pielęgnowane i poddawane pracom konserwatorskim są kościoły i miejsca kultu i obrządków religijnych – cmentarze,
- w zakresie obiektów z gminnej ewidencji zabytków głównie domów mieszkalnych i obiektów zagrodowych zamieszkałych i użytkowanych - remonty przeprowadza się bez zachowania zasad konserwacji, dostosowując obiekty do potrzeb mieszkańców,
- domy i inne obiekty bez właścicieli, niszczące, niezabezpieczone, popadające w ruinę.

W gminie są obiekty, o których stan techniczny należy zadbać, ponieważ stanowią wartościowe dziedzictwo kulturalne. Niektóre prace mogą przeprowadzać sami właściciele obiektów i na ich bazie tworzyć nową wartość. Do niektórych działań potrzebne byłoby wsparcie gminy, dotacja zewnętrzna lub znalezienie inwestora.

7.2.3. Rewaloryzacja i rewitalizacja

Rewaloryzacja zabytków dotyczy poszczególnych obiektów, które mogą być do pewnego stopnia przekształcane w takim zakresie, by dostosować je do współczesnych wymogów życia i aktualnych funkcji, tak by nie utraciły swych wartości zabytkowych i estetycznych.

Jednym z przykładów przeprowadzenie rewaloryzacji jest w chwili obecnej odnawiany dwór w Łaziskach na cele Domu Pomocy Społecznej. Choć w latach poprzednich obok wybudowano nowoczesny, nie pasujący do otoczenia budynek, który pełnił funkcje szkoły, obecnie całość terenu – czyli dwór wraz z otaczającym go parkiem – poddawany jest rewitalizacji.

Większość obiektów zabytkowych i terenów (np. parków) w gminie znajduje się w posiadaniu prywatnych właścicieli. Niektóre obiekty, jak np. dwór w Gardzienicach został odnowiony na potrzeby właściciela, inne niszczej jak, np. park i obiekty podworskie w Wielgiem. Działaniom rewitalizującym można podać kilka obszarów na terenie gminy,

zależy to głównie od samych właścicieli obiektów oraz od możliwości otrzymania środków zewnętrznych na takie działania, a także zaangażowania gminy.

7.2.4. Edukacja

Znaczenie zabytków oraz dziedzictwa kulturalnego, nie materialnego jest ważnym elementem budowania tożsamości regionalnej – emocjonalnego związku mieszkańca z regionem, gminą, miejscowością.

Edukacja w zakresie podniesienia świadomości na temat konieczności zachowania i ochrony dziedzictwa kulturowego będzie prowadzona poprzez:

- wprowadzenie i upowszechnienie tematyki ochrony dziedzictwa w systemie edukacji przedszkolnej i szkolnej,
- wspieranie placówek edukacyjnych, bibliotecznych w tworzeniu zbiorów regionalnych (np. publikacji, zachowanych pamiątek po sławnych osobach, tworzenia miejsc pamięci, izb, itp.),
- organizowanie i wspieranie realizacji konkursów, wystaw i innych działań edukacyjnych związanych z gminą, regionem,
- wydawanie i wspieranie wydawania publikacji (w tym: folderów promocyjnych, monografii, przewodników) poświęconych problematyce dziedzictwa kulturowego gminy,
- dbałość o Miejsca Pamięci Narodowej,
- popularyzacja dobrych praktyk konserwatorskich.

7.2.5. Promocja

Podstawą promocji jest stała i wszechstronna informacja przekazywana w sposób atrakcyjny, czytelny.

Promocja może odbywać się poprzez:

- stworzenie atrakcyjnej strony internetowej dla mieszkańców, turystów, inwestorów promującej walory gminy,
- wydanie folderów promocyjnych,
- wydanie monografii,
- organizowanie konkursów tematycznych,
- warsztaty i plenery przyciągające różne grupy wiekowe i różne środowiska,
- organizacja imprez plenerowych kulturalnych, naukowych i innych,
- uczestniczenie w targach turystycznych i imprezach organizowanych w regionie z ofertą promocyjną gminy.

7.3. Zadania „Programu Opieki nad Zabytkami dla Gminy Ciepiałów”

Zadania „Programu Opieki nad Zabytkami dla Gminy Ciepiałów na lata 2011-2014”:

Priorytet I – Ochrona i wyeksponowanie obiektów zabytkowych oraz walorów krajobrazu kulturowego gminy

1. Prowadzenie prac remontowo-konserwatorskich przy obiektach zabytkowych będących własnością gminy
2. Prowadzenie bieżących prac konserwatorskich i porządkowych na terenach przy obiektach zabytkowych
3. Zabezpieczenie obiektów zabytkowych przed pożarem, zniszczeniem i kradzieżą
4. Kontrola stanu zachowania i przeznaczenia obiektów

Priorytet II – Badanie i dokumentacja dziedzictwa kulturowego gminy

1. Prowadzenie dokumentacji i stałej ewidencji obiektów zabytkowych na terenie gminy
2. Weryfikacja obiektów uwzględnionych w Gminnej Ewidencji Zabytków
3. Gromadzenie publikacji, tekstów źródłowych, wypisów, dokumentacji fotograficznej itp.
4. Udostępnianie zabytków do naukowego badania i dokumentowania
5. Wykonanie prac monograficznych dla znaczących obiektów zabytkowych

Priorytet III – Zintegrowanie działań na rzecz ochrony dziedzictwa kulturowego z zagospodarowaniem przestrzeni i wymogami ochrony środowiska

1. Wyznaczenie miejsca obiektów zabytkowych w zagospodarowaniu przestrzeni i w ochronie przyrody
2. Konsekwentne przestrzeganie planów zagospodarowania przestrzennego dla ochrony walorów krajobrazowych i zabytkowego układu przestrzennego
3. Poprawa ładu przestrzennego na zasadzie kontynuacji historycznych siedlisk
4. Realizacja działań rewitalizacyjnych w centrach miejscowości w gminie
5. Popularyzacja dobrych praktyk konserwatorskich przy zabytkach
6. Współpraca z rządowymi służbami ochrony zabytków

Priorytet IV – Prowadzenie działań zwiększających atrakcyjność zabytków i ich wykorzystania dla rozwoju społeczno-gospodarczego

1. Podejmowanie starań o uzyskanie środków zewnętrznych na rewaloryzację zabytków
2. Przygotowanie informacji o możliwości pozyskania środków finansowych z zakresu ochrony zabytków dla właścicieli obiektów
3. Umożliwienie właścicielom obiektów zabytkowych ubieganie się o wsparcie na odnowę lub dostosowanie obiektu do nowych funkcji, np. turystycznych
4. Tworzenie oferty turystycznej przy wykorzystaniu walorów kulturowych i przyrodniczych gminy.

Priorytet V – Promocja dziedzictwa kulturowego służąca kreacji produktów turystycznych oraz umożliwiająca tworzenie miejsc pracy związanych z opieką nad zabytkami

1. Upowszechnianie wiedzy o zabytkach i dziedzictwie gminy: wydawanie i wspieranie wydawania publikacji (w tym: folderów promocyjnych,

- monografii, przewodników) poświęconych problematyce dziedzictwa kulturowego gminy oraz udostępnianie wiedzy o zabytkach gminy na stronie internetowej gminy, opracowanie mapy zabytków gminy
2. Współpraca międzygminna i regionalna w zakresie wspólnego promowania dziedzictwa kulturowego, organizacji imprez kulturalnych, historycznych, plenerowych festynów, szkoleń itp.
 3. Aktywna działalność LGD „Dziedzictwo i Rozwój” i innych stowarzyszeń, klubów, związków na rzecz rozwoju gminy Ciepiałów
 4. Wspieranie zespołów ludowych, obrzędowych, kapel i kół gospodyń wiejskich, oraz zastępów OSP a także szkół i oddziałów bibliotecznych w kultywowaniu tradycji regionalnej

7.4. Instrumenty realizacji Programu

Założeniem „Programu Opieki nad Zabytkami dla Gminy Ciepiałów” jest wspólne działania władz gminnych, jednostek organizacyjnych gminy, właścicieli i zarządców obiektów, parafii, organizacji pozarządowych i stowarzyszeń.

W imieniu Gminy Ciepiałów zadania będą wykonywane przez Urząd Gminy oraz gminne jednostki organizacyjne (szkoły, instytucje kultury, i inne) w ramach zadań własnych, poprzez istniejące i planowane instrumenty:

- prawne – np. poprzez: uchwalanie miejscowych planów zagospodarowania przestrzennego, wnioskowanie o wpis do rejestru obiektów o wartości artystycznej i zabytkowej, prowadzenie gminnej ewidencji zabytków,
- koordynacji – wszelkie plany strategiczne gminy, poszczególnych miejscowości, studia i koncepcje, współpraca z ośrodkami naukowymi, kulturalnymi, muzeami,
- finansowe – przeznaczenie środków z budżetu gminy na ochronę zabytków, szukanie zewnętrznego wsparcia finansowego na prace remontowe, konserwatorskie i prace budowlane, finansowanie nagród dla uczestników konkursów w ramach działań edukacyjnych,
- społeczne – do których należą edukacja, informacja i promocja,
- kontrolne – m.in.: analiza zagospodarowania przestrzennego, stanu środowiska i krajobrazu kulturowego, zagadnień społecznych.

Koordynacja realizacji zadań związanych z ochroną zabytków spoczywa na Urzędzie Gminy w Ciepiałowie. Koordynacja ta przede wszystkim polegać będzie na:

- dysponowaniu pełną i stale aktualizowaną bazą danych w zakresie zasobów zabytkowych gminy,
- dysponowaniu aktualnym wykazem realizowanych działań i zadań gminnych jak i zadań podejmowanych przez właścicieli obiektów w zakresie ochrony zabytków,
- współpracy z instytucjami, stowarzyszeniami, środowiskami, osobami prywatnymi, firmami, wolontariuszami,
- wszechstronnej promocji gminy.

Istotną rolę w realizacji „Programu Opieki nad Zabytkami dla Gminy Ciepiałów” odgrywa współpraca z miejscowymi i zewnętrznymi organizacjami i stowarzyszeniami pozwalająca na aktywną partycypację społeczną. Ponadto współpraca może być realizowana pomiędzy Gminą a właścicielami obiektu zabytkowego. Współpraca w realizacji Programu może polegać na:

- wspólnej organizacji imprez kulturalnych, naukowych, działań turystycznych, itp.,

- współpracy przy ubieganiu się o środki zewnętrzne (środki krajowe, środki unijne, inwestorzy zewnętrzni),
- współpracy w promocji działań i obiektów.

8. Źródła finansowania

Źródła finansowania „Programu Opieki nad Zabytkami dla Gminy Ciepiałów na lata 2011-2014” mogą pochodzić z budżetu państwa, z budżetu jednostek mazowieckiego samorządu terytorialnego, z programów wspólnotowych oraz funduszy strukturalnych, a także ze środków prywatnych czy zbiorów publicznych.

Inicjatywy kulturalne na terenie gminy Ciepiałów mogą być wspierane ze środków ogólnokrajowych i wojewódzkich:

- Narodowej Strategii Rozwoju Kultury na lata 2004-2013 w ramach programów operacyjnych; „Rozwój inicjatyw lokalnych” i „Dziedzictwo kulturowe”,
- Programu Rozwoju Obszarów Wiejskich na lata 2007-2013 w ramach osi 3 „Jakość życia na obszarach wiejskich i różnicowanie gospodarki wiejskiej” działanie 3.4. „Odnowa i rozwój wsi” dla miejscowości, dla których istnieją Plany Odnowy Miejscowości,
- Regionalnego Programu Operacyjnego Województwa Mazowieckiego na lata 2007-2013.

Ponadto Gmina może również korzystać ze wsparcia finansowego dla przeprowadzania zadań z zakresie opieki nad zabytkami z:

- budżetu powiatu,
- inwestorów prywatnych – pojedynczych sponsorów,
- zbiorów publicznych na określony cel (np. renowację nagrobków),
- współpraca ze stowarzyszeniami i organizacjami zewnętrznymi
- środki własnych stowarzyszeń.

9. Zasady oceny realizacji „Programu Opieki nad Zabytkami dla Gminy Ciepiałów”

Obecny „Program Opieki nad Zabytkami dla Gminy Ciepiałów” został sporządzony na lata 2011-2014. W wyniku obowiązku ustawowego istnieje konieczność jego aktualizacji w okresie 4 letnim od przyjęcia go przez Radę Gminy oraz obowiązek sporządzania co 2 lata sprawozdań z realizacji programu. Sprawozdanie takie Wójt Gminy przedstawia Radzie Gminy.

Monitoring realizacji „Programu” może odbywać się na podstawie niżej sprecyzowanych wskaźników:

1. Poziom (%) wydatków budżetu gminy na ochronę i opiekę nad zabytkami
2. Wartość finansowa realizowanych programów, zadań itp.
3. Wartość finansowa wykonanych prac remontowo-konserwatorskich przy zabytkach
4. Liczba zabytków poddanych pracom remontowo-konserwatorskim
5. Liczba nagrobków odnowionych na cmentarzach w gminie
6. Zakres współpracy z organizacjami pozarządowymi
7. Poziom objęcia terenu gminy (%) wykonanymi miejscowymi planami zagospodarowania przestrzennego
8. Liczba zorganizowanych działań promocyjnych
9. Liczba utworzonych obiektów turystycznych na bazie dziedzictwa kulturowego gminy

10. Liczba osób korzystających z powstałej infrastruktury turystycznej
11. Liczba osób biorących udział w inicjatywach, imprezach kulturalnych, promocyjnych
12. Liczba opracowanych wydawnictw (albumów, folderów, przewodników, kart pocztowych)
13. Liczba szkoleń lub liczba pracowników biorących udział w szkoleniach związanych z ochroną dziedzictwa kulturowego

Monitoring będzie prowadzony przez koordynatora do spraw ochrony zabytków w gminie, będzie polegał nie tylko na gromadzeniu danych z działalności gminy, ale działalności mieszkańców, grup społecznych oraz zbierał opinię turystów, mieszkańców i organizatorów życia kulturalnego w gminie.

10. Wykorzystane dokumenty i materiały

Dokumenty:

1. Ustawa z dnia 23 lipca 2003 roku o ochronie zabytków i opiece nad zabytkami (Dziennik Ustaw Nr 162. Poz. 1568) oraz Ustawa z dnia 18 marca 2010 roku o zmianie ustawy o ochronie zabytków i opiece nad zabytkami oraz zmianie niektórych ustaw (Dziennik Ustaw Nr 75. Poz. 474)
2. Narodowy Program Kultury Ochrona Zabytków i Dziedzictwa Narodowego na lata 2004-2013, Ministerstwo Kultury i Dziedzictwa Narodowego 2004
3. Konwencja w sprawie ochrony światowego dziedzictwa kulturalnego i naturalnego, przyjęta w Paryżu dnia 16 listopada 1972 r. przez Konferencję Generalną Organizacji Narodów Zjednoczonych dla Wychowania, Nauki i Kultury (Dz. U. z dnia 30 września 1976 r.) – tekst główny z aktualizacjami
4. Wojewódzki Program Opieki nad Zabytkami na lata 2006 – 2009, Zarząd Województwa Mazowieckiego, Załącznik do Uchwały nr 226/05 z dnia 19 grudnia 2005
5. Strategia Rozwoju Powiatu Lipskiego, Lipsko 2004
6. Strategia Rozwoju dla Lokalnej Grupy Działania „Dziedzictwo i Rozwój”
7. Studium uwarunkowań i kierunków zagospodarowania przestrzennego gminy Ciepiałów

Publikacje:

1. Wiśniewski Jan, ks., Monografia lipskiego, Radom 1913
2. Katalog Zabytków Sztuki w Polsce., pod red. J. Z. Łozińskiego i B. Wolff, z. 5. Warszawa 1958
3. Zamki pałace i dwory Mazowska, Samorząd Województwa Mazowieckiego, Warszawa 2007
4. Lustracje województwa sandomierskiego 1660-1664, PWN
5. Ziemia Lipska, T. 2. Gminy i osady wiejskie, red. Czesława Barańskiego, Lipsko, Warszawa, Wydawnictwo Nobles-net, 2006.
6. Powiat Lipski, Łódź 1972
7. Czesław Zwolski – Radom i okolice przewodnik
8. Sławomir Górczyński, Jerzy Kochanowski, Herby szlachty polskiej, Warszawa 1992
9. Paweł Dudziński, Alfabet heraldyczny, Warszawa 1997
10. Alfred Ligocki, Sztuka renesansu, Warszawa 1973
11. Jan Białostocki, Sztuka cenniejsza niż złoto, Warszawa
12. Barbara Osińska, Sztuka i czas, część druga i trzecia, Warszawa 1990

Program Opieki nad Zabytkami dla Gminy Ciepiałów na lata 2011-2014

13. Helena Hohnesee-Ciszewska, Podstawy wiedzy o sztukach plastycznych, Warszawa 1982
14. Krystyna Zwolińska, Zesław Malicki, Mały słownik terminów plastycznych, Warszawa 1975
15. Publikacje dotyczące historii, kultury, turystyki na terenie działania Lokalnej Grupy Działania „Dziedzictwo i Rozwój”

Filmy:

„Historia Kowalskich”, reż. Arkadiusz Gołębiewski, Maciej Pawlicki, 2009, dokument fabularyzowany

Strony internetowe:

<http://www.kobidz.pl/>

<http://www.ciepielow.pl/>

<http://www.powiatlipsko.pl/>

<http://www.turystyka.zwolen.com/>

<http://www.zyciezazycie.pl/>

<http://www.dwory.cal.pl/index.php>

<http://www.polskiezabytki.pl/index.php>