

**Uchwała Nr XXIX/161/2013
Rady Gminy w Ciepielowie
z dnia 20 marca 2013 roku**

**w sprawie zatwierdzenia Planu Odnowy Miejscowości Antoniów
na lata 2008-2015.**

Na podstawie art. 18 ust. 2 pkt. 6 ustawy z dnia 8 marca 1990 roku o samorządzie gminnym / tekst jednolity Dz. U. Nr 142, poz. 1571 z 2001 r. z późn. zm./ w związku z § 2 Rozporządzenia Ministra Rolnictwa i Rozwoju Wsi z dnia 14 lutego 2008 roku w sprawie szczegółowych warunków i trybu przyznawania pomocy finansowej w ramach działania „Odnowa i rozwój wsi” objętego Programem Rozwoju Obszarów Wiejskich w latach 2007 – 2013 /Dz. U. nr 38, poz. 220/

- **Rada Gminy w Ciepielowie uchwala, co następuje:**

§ 1.

1. Przyjmuje się do realizacji założenia opracowanego Planu Odnowy Miejscowości Antoniów na lata 2008 - 2015, stanowiącego załącznik do Uchwały, celem dofinansowania realizacji projektu w ramach Programu Operacyjnego Rozwoju Obszarów Wiejskich na lata 2007-2013, a w szczególności wytycznych Osi 3 PROW – Działanie „Odnowa i Rozwój Wsi”.

2. Traci moc obowiązującą Uchwała Nr XIII/73/2008 Rady Gminy w Ciepielowie z dnia 23 kwietnia 2008 roku w sprawie zatwierdzenia Planu Odnowy Miejscowości Antoniów.

§ 2.

Wykonanie uchwały powierza się Wójtowi Gminy Ciepielów.

§ 3.

Uchwała wchodzi w życie z dniem powzięcia i podlega ogłoszeniu w sposób zwyczajowo przyjęty.

**Przewodniczący
Rady Gminy w Ciepielowie
Waldemar Czapla**



*„Aby Nasza wieś była przyjazna mieszkańcom,
aktywna i nowoczesna,
zadbana i atrakcyjna dla turystów”*



Program
Rozwoju
Obszarów
Wiejskich
na lata 2007-2013

Załącznik nr 1
do uchwały Nr XXIX/161/2013
Rady Gminy w Ciepiałowie
z dnia 20 marca 2013 roku

PLAN ODNOWY MIEJSCOWOŚCI ANTONIÓW NA LATA 2008 - 2015



Strażnica Ochotniczej Straży Pożarnej, świetlica wiejska i biblioteka w Antoniowie

GMINA CIEPIELÓW
POWIAT LIPSKI
WOJEWÓDZTWO MAZOWIECKIE

PRZEWODNICZĄCY
Rady Gminy
Waldemar Czapla

ANTONIÓW 2008-2015

SPIS TREŚCI

| | |
|--|-----------|
| 1. CEL I CZAS REALIZACJI PLANU ODNOWY MIEJSCOWOŚCI ANTONIÓW | 3 |
| 1.1. Wprowadzenie | 3 |
| 1.2. Cel opracowania | 4 |
| 1.3. Zakres opracowania | 5 |
| 2. AKTUALNA SYTUACJA SPOŁECZNO – GOSPODARCZA NA OBSZARZE OBJĘTYM WDRAŻANIEM PLANU | 6 |
| 2.1. Charakterystyka ogólna i usytuowanie miejscowości Antoniów | 6 |
| 2.2. Sytuacja społeczno – gospodarcza | 11 |
| 2.2.1. Infrastruktura techniczna | 11 |
| 2.2.2. Rolnictwo i gospodarka | 12 |
| 2.2.3. Sytuacja społeczna | 15 |
| 2.3. Zidentyfikowane problemy | 15 |
| 3. MOCNE I SŁABE STRONY MIEJSCOWOŚCI ANTONIÓW | 17 |
| 3.1. Analiza SWOT | 17 |
| 3.2. Analiza zasobów sołectwa Antoniów w gminie Ciepiałów | 19 |
| 3.3. Wizja oraz planowane kierunki rozwoju | 21 |
| 4. OPIS PLANOWANYCH PRZEDSIĘWZIĘĆ I ANALIZA CELÓW | 22 |
| 4.1 Charakterystyka planowanych przedsięwzięć | 22 |
| 4.2. Szacunkowy kosztorys planowanego przedsięwzięcia oraz harmonogram prac | 25 |
| 4.3. Źródła finansowania | 30 |
| 5. ZARZĄDZANIE, MONITORING I KOORDYNACJA | 30 |
| 6. PODSUMOWANIE | 31 |

1. CEL I CZAS REALIZACJI PLANU ODNOWY MIEJSCOWOŚCI ANTONIÓW

1.1. WPROWADZENIE

Rozwój i odnowa obszarów wiejskich to jedno z kluczowych wyzwań, jakie stoją przed Polską w okresie integracji z Unią Europejską. Zasadniczym jej celem jest wzmocnienie działań służących zmniejszaniu istniejących dysproporcji i różnic w poziomie rozwoju obszarów wiejskich w stosunku do terenów miejskich.

Plan Odnowy Miejscowości jest jednym z najważniejszych elementów odnowy wsi, jej rozwoju oraz poprawy warunków pracy i życia mieszkańców. Sporządzenie i uchwalenie takiego dokumentu stanowi niezbędny warunek przy aplikowaniu o środki finansowe w ramach „Programu Rozwoju Obszarów Wiejskich 2007- 2013” działania „Odnowa i rozwój wsi”, jak również stanowić będzie wytyczne dla władz Gminy Ciepeliów przy opracowaniu kierunków rozwoju miejscowości Antoniów.

Celem działania „Odnowa i rozwój wsi” jest poprawa jakości życia na obszarach wiejskich poprzez zaspokojenie potrzeb społecznych i kulturalnych mieszkańców wsi oraz promowanie obszarów wiejskich. Działanie umożliwi rozwój tożsamości społeczności wiejskiej, zachowanie dziedzictwa kulturowego i specyfiki obszarów wiejskich oraz wpłynie na wzrost ich atrakcyjności turystycznej i inwestycyjnej.

W ramach działania pomocą finansową zostaną objęte projekty dotyczące:

1. budowy, przebudowy, remontu lub wyposażania budynków pełniących funkcje rekreacyjne, sportowe, społeczno - kulturalne, w tym świetlic i domów kultury, z wyłączeniem szkół, przedszkoli i żłobków;
2. budowy, przebudowy, remontu lub wyposażania obiektów małej architektury;
3. budowy, przebudowy lub remontu obiektów sportowych, ścieżek rowerowych, szlaków pieszych, placów zabaw, miejsc rekreacji, przeznaczonych do użytku publicznego;
4. zakupu towarów służących przedsięwzięciom związanym z kultywowaniem tradycji społeczności lokalnych lub tradycyjnych zawodów;
5. związanych z kształtowaniem obszarów o szczególnym znaczeniu dla zaspokojenia potrzeb mieszkańców, sprzyjających nawiązywaniu kontaktów społecznych, ze względu na ich położenie oraz cechy funkcjonalno - przestrzenne, w szczególności poprzez odnawianie lub budowę placów parkingowych, chodników lub oświetlenia ulicznego;
6. urządzania i porządkowania terenów zielonych, parków lub innych miejsc wypoczynku;
7. budowy, przebudowy lub remontu infrastruktury turystycznej;
8. zagospodarowania zbiorników i cieków wodnych w celu wykorzystania ich do rekreacji lub w celu poprawy estetyki miejscowości;
9. rewitalizacji budynków wpisanych do rejestru zabytków lub objętych wojewódzką ewidencją zabytków, użytkowanych na cele publiczne oraz obiektów małej architektury, odnawiania lub konserwacji lokalnych pomników historycznych i miejsc pamięci;

10. zakupu i odnawiania obiektów charakterystycznych dla danego regionu lub tradycji budownictwa wiejskiego i ich adaptacji na cele publiczne;
11. budowy, przebudowy, remontu lub wyposażania obiektów budowlanych przeznaczonych na cele promocji lokalnych produktów usług, w tym pawilonów, punktów wystawowych, sal ekspozycyjnych lub witryn;
12. odnawiania elewacji zewnętrznych i dachów w budynkach architektury sakralnej wpisanych do rejestru zabytków lub objętych wojewódzką ewidencją zabytków i cmentarzy wpisanych do rejestru zabytków;
13. wyburzenia i rozbiórki zdewastowanych obiektów budowlanych w celu uporządkowania terenu w miejscowości, jeżeli niemożliwe jest ich odnowienie i dalsze użytkowanie - w zakresie koniecznym do realizacji operacji wymienionych w pkt 1-12;
14. zakupu materiału siewnego lub nasadzeniowego roślin wieloletnich;
15. zakupu sprzętu, materiałów i usług, służących realizacji operacji;
16. ogólnych, które są bezpośrednio związane z przygotowaniem i realizacją operacji.

1.1. WPROWADZENIE

1.2. CEL OPRACOWANIA

Plan Odnowy Miejscowości Antoniów jest dokumentem planistycznym, określającym strategię działań w sferze społeczno-gospodarczej na lata 2008-2015.

Niniejszy plan jest planem otwartym, stwarzającym możliwość aktualizacji w zależności od potrzeb społecznych, gospodarczych i uwarunkowań finansowych. Oznacza to, że mogą być dopisywane nowe zadania lub zmieniana ich kolejność realizacji w przedziale czasowym 2008-2015 w zależności od możliwości finansowych (dostępu do funduszy zewnętrznych).

Głównym celem opracowania jest określenie potrzeb inwestycyjnych, kluczowych obszarów odnowy wsi i analiza planowanych przedsięwzięć.

Potrzeba opracowania Planu Odnowy Miejscowości Antoniów wynika z kilku przesłanek. Najważniejszą z nich jest konieczność zaprogramowania skoordynowanych działań, które w określonej przestrzeni, czasie i sytuacji społeczno-politycznej, uwzględniając środki, jakimi dysponuje społeczność gminy oraz możliwe do pozyskania dofinansowanie ze środków Unii Europejskiej, dadzą oczekiwane efekty. Na zasoby regionalne składają się zasoby materialne, tj. uwarunkowania przyrodnicze, zasoby naturalne, położenie geograficzne, istniejąca infrastruktura techniczna, komunikacyjna i społeczna oraz zasoby niematerialne, czyli ludzka wiedza, współpraca mieszkańców i przedsiębiorczość.



Wychodząc z tych przesłanek Plan Odnowy Miejscowości Antoniów ma się przyczyniać do poprawy jakości życia na obszarach wiejskich przez zaspokojenie potrzeb społecznych i kulturalnych mieszkańców wsi oraz promowanie obszarów wiejskich. Podejmowane działania umożliwią rozwój tożsamości społeczności wiejskiej, zachowanie dziedzictwa kulturowego i specyfiki obszarów wiejskich oraz wpłyną na wzrost atrakcyjności turystycznej i inwestycyjnej obszarów wiejskich.

Plan ma stanowić z jednej strony program działania, formułujący cele strategiczne władz lokalnych, z drugiej zaś ma stać się formalną podstawą, umożliwiającą ubieganie się o środki wsparcia z budżetu państwa, jak i o środki pomocowe Unii Europejskiej i międzynarodowych instytucji finansowych.

1.3. ZAKRES OPRACOWANIA:

Zakres Planu Odnowy Miejscowości Antoniów opiera się na:

- diagnozowaniu stanu istniejącego,
- budowaniu prognoz,
- identyfikacji problemów, oraz wynikających z uwarunkowań zewnętrznych szans i zagrożeń.

Zawartość planu obejmuje:

- obszar i czas realizacji Planu Odnowy Miejscowości Antoniów,
- charakterystykę miejscowości, w której będzie realizowany projekt,
- aktualną sytuację społeczno-gospodarczą,
- inwentaryzację zasobów służącą ujęciu stanu rzeczywistego,
- ocenę mocnych i słabych stron miejscowości,
- opis planowanego przedsięwzięcia,
- szacunkowy kosztorys i harmonogram planowanego przedsięwzięcia,

Plan Odnowy Miejscowości Antoniów to dokument, który określa strategię działań w sferze społeczno-gospodarczej na lata 2008-2015.

Plan Odnowy Miejscowości Antoniów powstał przy współudziale mieszkańców wsi Antoniów w oparciu o konsultacje i materiały ze spotkań.

Obszarem realizacji Planu Odnowy jest województwo mazowieckie, powiat lipski, gmina Ciepeliów, wieś Antoniów.

2. AKTUALNA SYTUACJA SPOŁECZNO – GOSPODARCZA NA OBSZARZE OBJĘTYM WDRAŻANIEM PLANU

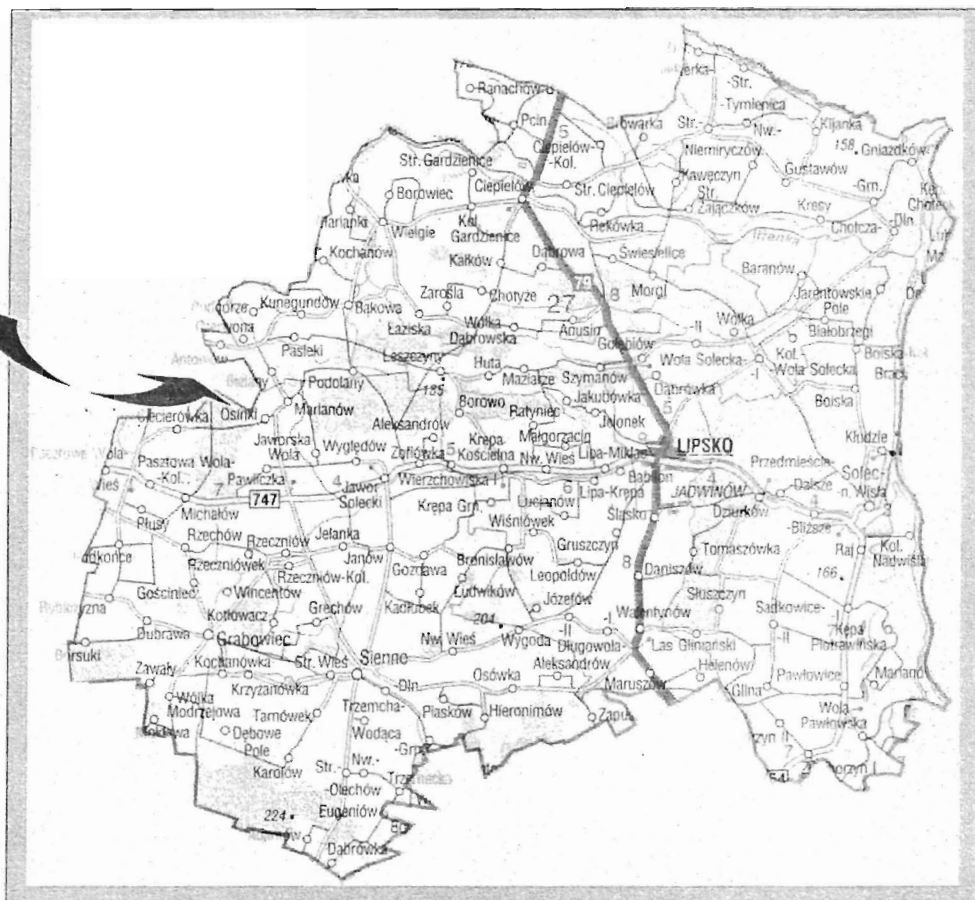
2.1. Charakterystyka ogólna i usytuowanie miejscowości Antoniów.

Miejscowość Antoniów położona jest w południowo-wschodniej części województwa mazowieckiego, w odległości ok.40 km od Radomia. Jest jedną ze wsi należących do gminy Ciepiałów.

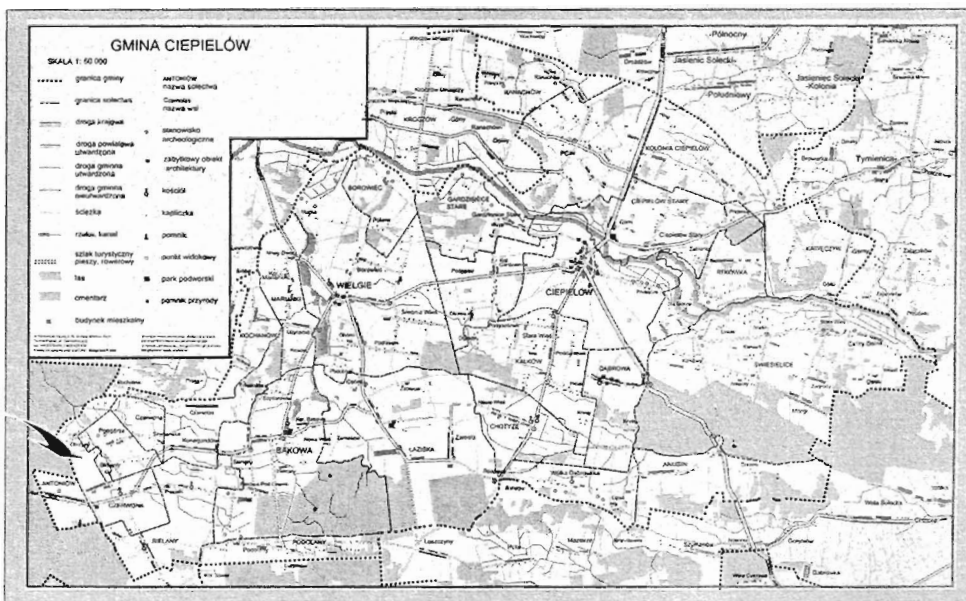
Gmina Ciepiałów jest wiejską gminą o powierzchni 135 km² tj. 13530 ha, położoną w południowo - wschodniej części województwa mazowieckiego. Centrum gminy - miejscowość Ciepiałów leży w malowniczej dolinie rzeki Iłżanki i jest położona na szlaku komunikacyjnym Warszawa - Tarnobrzeg, pośrodku powiatowych placówek administracyjnych mających siedziby w Lipsku i Zwoleniu.

Gmina Ciepiałów wchodzi w skład powiatu lipskiego.

Obecnie gmina liczy 5802 (stan na dzień 31 grudnia 2006 roku) mieszkańców, co daje średnią gęstości zaludnienia 43 mieszkańców na 1 km².



Mapa powiatu lipskiego, z zaznaczeniem miejscowości Antoniów



W przeszłości gmina była prężnym ośrodkiem handlowym. Uzyskane przez miejscowość Ciepiałów w 1584 roku prawa miejskie, utraciła 1870 roku.

Na terenie gminy znajduje się 29 jednostek pomocniczych – sołectw:

Antoniów, Anusin, Bielany, Bąkowa, Borowiec, Ciepiałów, Ciepiałów Kolonia, Czerwona, Chotyże, Dąbrowa, Drezno, Gardzienice Kolonia, Kałków, Kawęczyn, Kochanów – Sajdy, Kunegundów - Czarnolas, Łaziska, Marianki, Pasieki, Podgórze, Podolany, Pcin, Rekówka, Ranachów B, Stary Ciepiałów, Stare Gardzienice, Świesielice, Wielgie, Wólka Dąbrowska.

Najważniejszym połączeniem drogowym jest trasa Warszawa - Sandomierz – Tarnobrzeg, co nadaje gminie rolę ważnego węzła komunikacyjnego. W miejscowości Ciepiałów krzyżują się drogi łączące województwo mazowieckie z województwem świętokrzyskim i województwem podkarpackim.

Wysoki odsetek gruntów rolnych (ok.77%) sprawia, że głównym źródłem utrzymania mieszkańców gminy jest rolnictwo. Na terenie gminy jest 1387 gospodarstw indywidualnych, wśród których przeważającą część stanowią gospodarstwa średniej powierzchni wynoszącej 8,60ha.

Geograficznie obszar gminy położony jest w obrębie dwóch jednostek:

- główna część, położona jest w obrębie Wzniesień Południowo Mazowieckich, na Równinie Radomskiej,

- część południowo – wschodnia (kraniec gminy), na obszarze Małopolskiego Przełomu Wisły. Rzeźba terenu gminy jest dość silnie zróżnicowana.

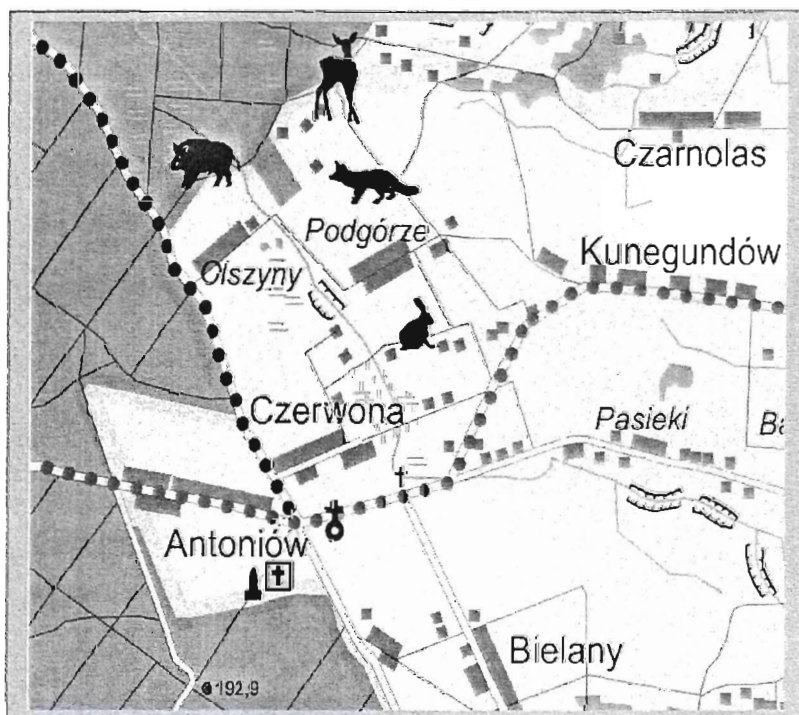
Największymi miejscowymi rzekami są Iłżanka i Kosówka.

Położenie gminy w obrębie Równiny Radomskiej w dolinie rzek Iłżanka i Kosówka, brak przemysłu i zanieczyszczeń, duże powierzchnie lasów, sprawiają, że głównym walorem gminy są czysta woda, powietrze i malownicze krajobrazy.

Miejscowość Antoniów zajmuje powierzchnię ok. 108,22 ha.

Zamieszkuje ją 84 mieszkańców, z czego 41 to kobiety, a 43 to mężczyźni. Z ogólnej liczby mieszkańców, 20 osób stanowią dzieci i młodzież, a 64 to osoby dorosłe.

Mieszkańcy Antoniowa to 1,44 % wszystkich mieszkańców gminy Ciepiałów.



Fragment mapy gminy Ciepiałów z wyróżnieniem sołectwa Antoniów

Antoniów- miejscowość założono stosunkowo późno, bo w XIX wieku, najprawdopodobniej po reformach uwłaszczeniowych. W 1895 roku, były tu 23 budynki drewniane, a wieś liczyła 182 mieszkańców.

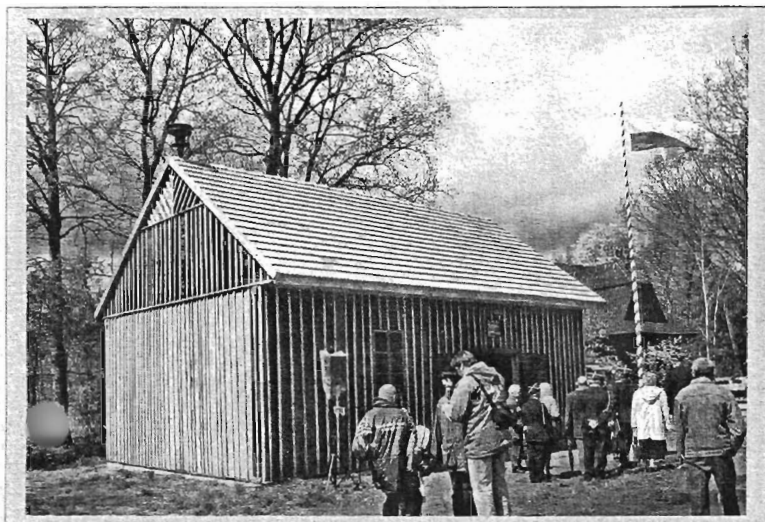
W ostatnich latach wieś przeżywa wzmożony rozwój, związany z działalnością Ochotniczej Straży Pożarnej a w jej ramach z działalnością społeczno – kulturalną.

Ochotnicza Straż Pożarna w Antoniowie powstała w 1935 roku. W skład straży wchodziłi ochotnicy pochodzący z miejscowej ludności. Było ich 14. Przez długie lata OSP mieściła się w drewnianym budynku zestawionym w 1949 roku. Dysponował on małą salą i pomieszczeniem na przechowywanie strażackiej sikawki. Po wybudowaniu w 2003 roku nowej strażnicy, zabytkowa drewniana remiza trafiła do Muzeum Wsi Radomskiej jako relikw historyi.

Inicjatywa budowy strażnicy z prawdziwego zdarzenia powstała w 2002 roku. W 2002 roku powołano Komitet Budowy Straży.

Pierwszą pracą, jaką należało wykonać, to rozbiórka starej szkoły.

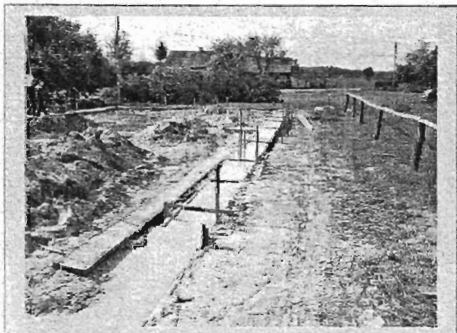
Za pozwoleniem Urzędu Gminy w Ciepelowie w miesiącu czerwcu 2002



Pierwsza strażnica w Antoniowie – obecnie jeden z obiektów Muzeum Wsi Radomskiej



Uroczystość wmurowania kamienia węgielnego pod nową strażnicę



Etapy budowy remizy strażackiej w Antoniowie



roku strażacy i młodzież przystąpili do tej pracy i w ciągu dwóch dni po starej szkole nie było już śladu. Pracowali wszyscy – kto tylko mógł.

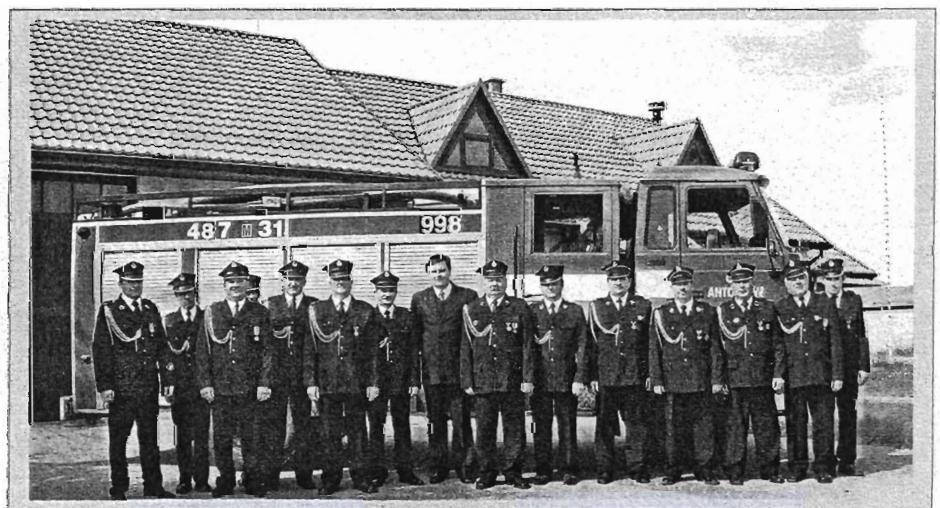
29 września 2002 roku uroczystą Mszą Świętą odprawioną przez ks. prob. Józefa Dujko rozpoczęto uroczystość wmurowania Aktu Erekcyjnego w fundamenty budynku.

Treść aktu, w którym zobowiązano się do wybudowania strażnicy odczytał i jako pierwszy podpisał Przewodniczący Rady Powiatu w Lipsku Henryk Maziarek. Podpisy na Akcie złożyli również: Senator Rzeczypospolitej Polskiej – Członek Zarządu Wojewódzkiego OSP w Warszawie p. Zbigniew Gołąbek, Starosta Powiatu Lipskiego a zarazem Prezes Zarządu Powiatowego OSP p. Kazimierz Zając, Komendant Powiatowy PSP w Lipsku p. Marek Wesołowski, Przedstawiciele Urzędu Gminy w Ciepeliowie p. Waldemar Czapla, p. Ryszard Ścibisz, p. Artur Szewczyk, Honorowy Komendant Gminny OSP p. Ludwik Kolenda, Prezes Zarządu Gminnego OSP p. Jan Gawin, Nadleśniczy Nadleśnictwa Marcule p. Tadeusz Misiak, Komendant Straży p. Kazimierz Nowotnik, Prezes Straży p. Tadeusz Szablicki i sołtys sołectwa Antoniów – Czerwona p. Teresa Fajdek.

Z początkiem października 2002r. rozpoczęto prace budowlane. Do prac przy murach stanęli: Marian Bębenek, Jan Bębenek, Adam Firlej, Henryk Śliwka z pomocnikami: Mirosławem Kosno, Stanisławem Nachyłą, Piotrem Kaczmarskim i Kazimierzem Zającem.



Uroczystość otwarcia i poświęcenia nowo wybudowanej strażnicy OSP w Antoniowie



Druhowie OSP w Antoniowie

Przed nadejściem zimy stanęły mury budynku, a wczesne mrozy i śnieg uniemożliwiły dalsze prace przy budowie.

Rok 2003 był rokiem wytężonej pracy dla strażaków i mieszkańców Antoniowa i Czerwonej. Dnia 8 września 2003 roku odbyło się uroczyste otwarcie Remizy Strażackiej w Antoniowie.

Remiza Ochotniczej Straży Pożarnej w Antoniowie spełnia wiele funkcji. Oprócz pomieszczeń dla strażaków znalazły w niej miejsce świetlica wyposażona w telewizor, video i stół do tenisa, biblioteka, do której powróciły zbiory z Filii z Bąkowej.

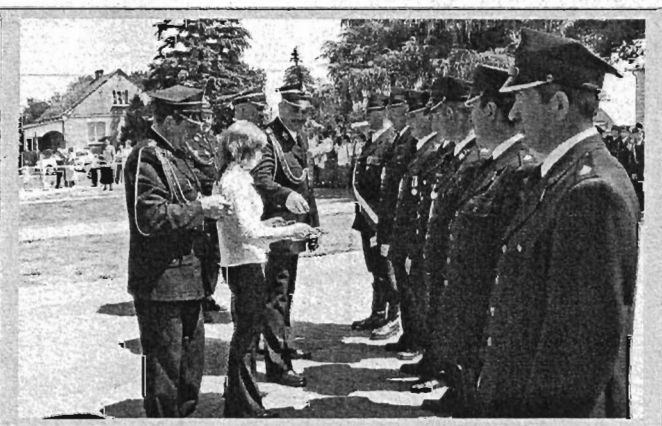
Strażacy z OSP w Antoniowie organizują Dzień Dziecka, Dzień Kobiet, Dzień Strażaka, spotkania opłatkowe.

Obecnie OSP w Antoniowie liczy 33 druhów. Jednostka w Antoniowie na swoim wyposażeniu posiada m.in. samochód marki Jelcz 005, motopompę KGP30M oraz sprzęt pożarniczo – gaśniczy (tj. węże, rozdzielacze, prądownice), a także mundury wyjściowe i bojowe.

24 czerwca 2006 roku w Antoniowie odbyła się uroczystość wręczenia sztandaru.

W celu nadania sztandaru, powołano społeczny komitet fundacji sztandaru, w skład którego weszli: Wójt Gminy Ciepeliów Artur Szewczyk jako przewodniczący oraz pani Jadwiga Bębenek, Teresa Fajdek, Andrzej Szymański. Fundatorami sztandaru zostali: wójt gminy oraz radni gminy.

Ochotnicy Straży Pożarnej w Antoniowie przez 71 lat czynnie uczestniczą w akcjach pożarniczo – gaśniczych i udzielają się społecznie. Dbają o społecznie zbudowaną remizę, jak również o sprzęt strażacki. Od początku swojej działalności biorą czynny udział w świętach państwowych i kościelnych, jak również w pogrzebach swoich kolegów-druhów.

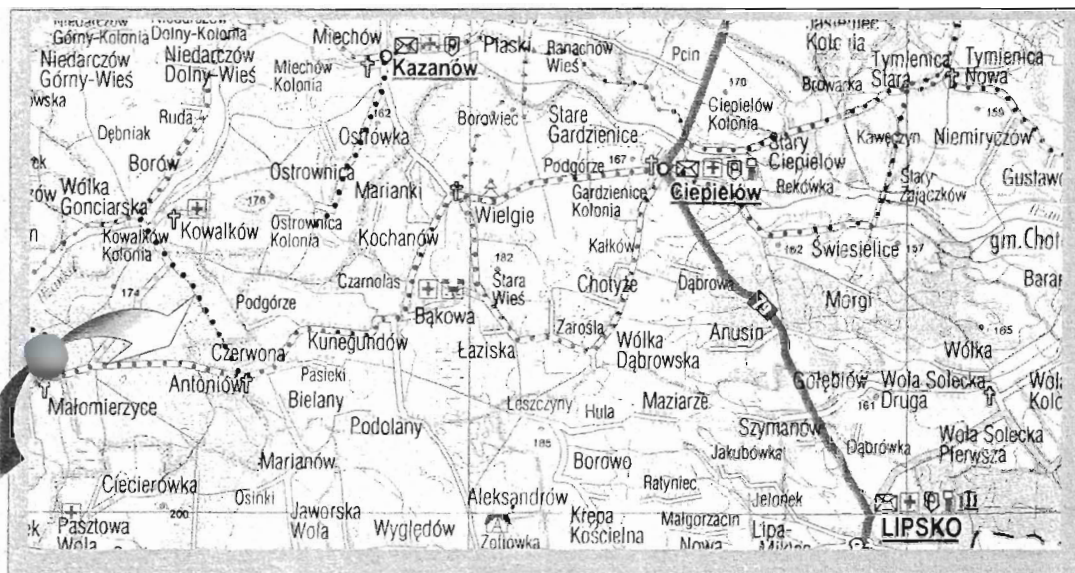


Uroczystość poświęcenia i wręczenia sztandaru OSP w Antoniowie

2.2. Sytuacja społeczno – gospodarcza

2.2.1. Infrastruktura techniczna.

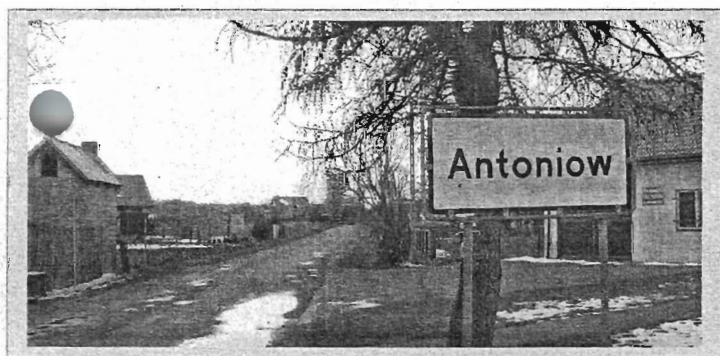
Antoniów jest miejscowością o zwartej zabudowie. Obejścia domów w większości są czyste i zadbane, co świadczy o gospodarności i pracowitości tutejszej społeczności. Wszystkie ważniejsze instytucje gminne skupione są w centrum



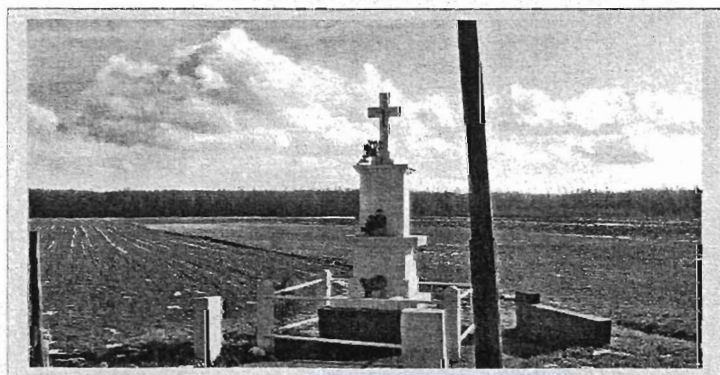
administracyjnym gminy w miejscowości Ciepeliów, do której mieszkańcy Antoniowa muszą dojechać celem załatwienia spraw urzędowych. Antoniów usytuowany jest

przy drogach powiatowych relacji:

- 1) nr 3536 W Odechów – Kowalków – Siemno – Sarnówek o długości 22490 m.,
- 2) nr 1906 W Ciepeliów – Czerwona o długości 14547m.,
- 3) nr 3547 W Iłża - Antoniów o długości 1176 m.



Wjazd do Antoniowa od strony Czerwonej



Przydrożna kaptliczka

Na wewnętrzny układ drogowy Antoniowa składają się drogi gminne i drogi dojazdowe.

W zakresie energii elektrycznej, Antoniów jest zasilany energią elektryczną pochodzącą z Krajowego Systemu Elektroenergetycznego za pośrednictwem Rejonowego Zakładu Energetycznego w Zwoleniu. System elektroenergetyczny stanowi podstawowe źródło zasilania dla potrzeb gospodarstw domowych miejscowości Antoniowie.

Na terenie wsi nie ma sieci gazowej, a mieszkańcy zaopatrują się w gaz propan – butan z butli 11 kg. Dostawcami gazu są indywidualne podmioty prywatne.

W miejscowości funkcjonuje stacja samochodowa LPG.

Energetyka ciepła wsi charakteryzuje się zróżnicowaną strukturą i opiera się na funkcjonowaniu jednego podstawowego rodzaju centralnego ogrzewania, w tym: indywidualnych pieców centralnego ogrzewania w gospodarstwach domowych.

W zakresie gospodarki wodno – ściekowej, miejscowość jest podłączona jest do sieci wodociągowej.

Na terenie Antoniowa nie funkcjonują zbiorowe, komunalne systemy odprowadzania i oczyszczania ścieków bytowo – gospodarczych. Większość gospodarstw posiada własne, indywidualne podłączenie do zbiornika bezodpływowego (tzw. szamba).

Telekomunikacyjnie miejscowość przynależy do radomskiej strefy numeracyjnej. 15 gospodarstw jest abonentami Telekomunikacji Polskiej S.A.. W ostatnich latach notuje się systematyczne wypieranie dotychczasowego monopolisty w zakresie usług telekomunikacyjnych poprzez coraz szerszą gamę usług telefonii komórkowej.

W zakresie gospodarki odpadami, w Antoniowie funkcjonuje system segregacji odpadów typu workowego.

2.2.2. Rolnictwo i gospodarka.

Antoniów jak i cała gmina Ciepiałów pod względem klimatycznym posiada korzystne warunki do rozwoju gospodarki rolnej. Znajduje się w strefie klimatu umiarkowanego.



Droga powiatowa Iłża – Antoniów

Klimatycznie gmina położona jest w radomskiej dzielnicy klimatycznej.

Charakteryzuje się korzystnymi warunkami klimatycznymi, zbliżonymi do średnich panujących na Równinie Radomskiej. Podstawowe wskaźniki klimatyczne wynoszą:

- 1) średnia roczna suma opadów atmosferycznych: 580 mm.,
- 2) średnia roczna temperatura: +8 0C,
- 3) średnia długości okresu wegetacyjnego: waha się od 211 do 215 dni,
- 4) średnia temperatura minimalna (styczeń) wynosi: -2 0C,
- 5) średnia temperatura maksymalna (lipiec)wynosi:+18 0C,
- 6) średnia roczna ilość dni z pokrywą śnieżną wynosi: 60 dni.

Struktura gruntów:

| Wyszczególnienie | Antoniów |
|-------------------------------------|-----------|
| Grunty ogółem, w tym: | 108,22 ha |
| Grunty orne | 98,69 ha |
| Sady | 0,00 ha |
| Łąki i pastwiska | 0,10 ha |
| Nieużytki | 0,00 ha |
| Lasy | 0,56 ha |
| Grunty pod wodami (jeziora + rowy) | 0,00 ha |
| Tereny komunikacyjne | 1,34 ha |
| Tereny zabudowane | 5,02 ha |

Struktura gospodarstw rolnych:

| Wyszczególnienie | Antoniów |
|--|----------------|
| Liczba gospodarstw | 21 |
| 1-2 ha | 4 |
| 3-5 ha | 3 |
| 5-7 ha | 14 |
| 7-10 ha | - |
| 10-15 ha | - |
| 15 i więcej ha | - |
| Średnia wielkość gospodarstwa rolnego | 6,26 ha |

Źródło: dane uzyskane z Urzędu Gminy Ciepiałów

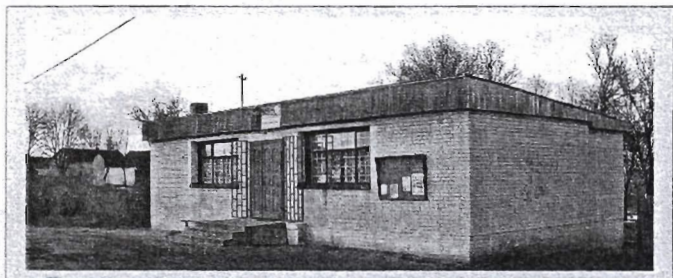
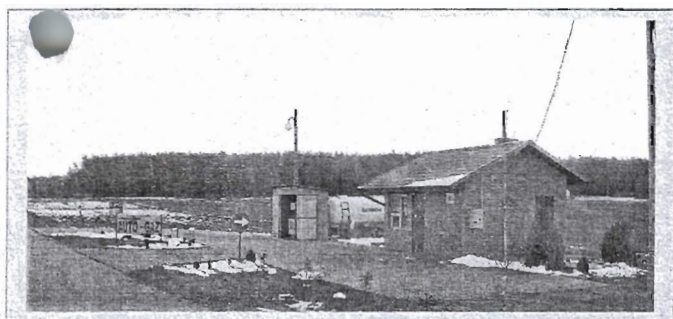
Bardzo wysoki odsetek użytków rolnych przypadający na ogół wszystkich gruntów użytkowanych w gospodarstwach rolnych sprawia, że głównym źródłem utrzymania mieszkańców wsi jest rolnictwo. W przeważającej części gospodarstw preferuje się tradycyjne metody upraw i hodowli. Nie jest to, więc intensywne gospodarstwo nastawione wyłącznie na ilość, lecz ceniące przede wszystkim jakość produktów rolnych. Uprawy są ekologiczne, naturalne, w dużym stopniu pozbawione ingerencji nowoczesnych technik ochrony roślin.

Rolnicy z Antoniowa korzystają z doradztwa rolniczego realizowanego przez Powiatowy Zespół Doradztwa Rolniczego w Lipsku, świadczący usługi w zakresie pomocy w uzyskaniu dofinansowania inwestycji rolniczych. Rolnicy korzystają również z pomocy Mazowieckiej Izby Rolniczej. Instytucją, która wspiera działania służące rozwojowi rolnictwa i obszarów wiejskich jest Agencja Restrukturyzacji i Modernizacji Rolnictwa Oddział Regionalny w Lipsku.

Struktura działalności gospodarczej:

| rodzaj działalności | Produkcja | Usługi | Handel | Gastronomia | Transport |
|---------------------|-----------|----------|----------|-------------|-----------|
| Antoniów | 1 | 1 | 1 | - | - |

Zródło: dane uzyskane z Urzędu Gminy w Ciepeliowie



Przykłady działalności gospodarczej w Antoniowie – stacja LPG, sklep spożywczo-przemysłowy, usługi leśne

Antoniów jak i inne miejscowości gminy Ciepeliów ze względu na swoje uwarunkowania, jest miejscowością typowo rolniczą, która co prawda w latach 90-tych z uwagi na procesy dostosowawcze do tworzących się wówczas rynkowych warunków gospodarowania ograniczających zatrudnienie w sektorze państwowym, przeżywała wzrost zainteresowania rozwojem sektora prywatnego, nie mniej jednak na terenie wsi nie pojawił się dotychczas żaden bardziej znaczący podmiot gospodarczy.

Z uwagi na otaczające miejscowość lasy, znaczna ilość mieszkańców utrzymuje się z pracy związanej z wyrębem i pozyskiwaniem drzewa.

Mieszkańcy wsi poza zatrudnieniem we własnych gospodarstwach rolnych znajdują zatrudnienie głównie w pobliskich miastach, zwłaszcza w Lipsku i Iłży.

2.2.3. Sytuacja społeczna.

Antoniów zamieszkuje 84 osoby.

Przekrój statystyczny miejscowości według danych Urzędu Gminy przedstawia poniższa tabela (stan na koniec 2007r.):

| WYSZCZEGÓLNIENIE | | Antoniów | |
|---|----|----------|----|
| Stan ludności ogółem | | 84 | |
| Kobiety | | 41 | |
| Mężczyźni | | 43 | |
| Urodzeni ogółem | | 1 | |
| Zmarli ogółem | | 0 | |
| Przyrost naturalny | | 1 | |
| Ludność w wieku przedprodukcyjnym (0-17 lat) | 20 | K | M |
| | | 8 | 12 |
| Ludność w wieku produkcyjnym (18-59 lat) | 43 | K | M |
| | | 20 | 23 |
| Ludność w wieku poprodukcyjnym (60 lat i więcej) | 21 | K | M |
| | | 13 | 8 |

Źródło: dane uzyskane z Urzędu Gminy Ciepiałów

Istotnym problemem miejscowości jest duża liczba osób bezrobotnych i korzystających z pomocy Gminnego Ośrodka Pomocy Społecznej. Chodź sytuacja na rynku pracy w ostatnich 2 latach sukcesywnie ulega poprawie to problem bezrobocia nadal dotyczy szczególnie osób w wieku przedemerytalnym, osób młodych - nie posiadających doświadczenia zawodowego i kobiet z wykształceniem podstawowym i zawodowym. Wyraźne są także oznaki emigracji zarobkowej mieszkańców do większych ośrodków miejskich jak Radom, Iłża, Warszawa oraz za granicę kraju głównie do Wielkiej Brytanii i Irlandii.

2.3. Zidentyfikowane problemy

Wieś Antoniów boryka się z wieloma problemami, wśród których w zakresie objętym projektem można wyróżnić:

➤ **niewystarczająca oferta na spędzanie**

wolnego czasu; niewystarczająca ilość urządzonych ogólnodostępnych miejsc rekreacji dla mieszkańców, hamuje rozwój jakiegokolwiek aktywności, niewystarczająca oferta miejsc parkingowych, ciągów komunikacji połączonych z zagospodarowaniem małej architektury krajobrazu (ławki parkowe, skalniaki, oświetlenie parkowe)

➤ **brak jedności mieszkańców wsi i wspólnego działania na rzecz**

Ciepiałowa; brakuje inicjatyw i pomysłów na wspólne rozwiązywanie problemów,

➤ **niezadowolenie społeczności lokalnej**

spowodowane brakiem inwestowania na rzecz Antoniowa; brak dobrych jakościowo dróg przez miejscowość, które przyczyniłyby się do zwiększenia

bezpieczeństwa ruchu zarówno pieszego jak i kołowego, brak chodników, brak parkingów samochodowych, brak zagospodarowania terenów przy kościele parafialnym w Czerwonej i cmentarzu w Antoniowie, brak chodnika pomiędzy centralną częścią miejscowości a cmentarzem parafialnym, niewystarczająca ilość terenów zagospodarowanych tzw. małą architekturą krajobrazu.

- **wysokie bezrobocie i niskie dochody mieszkańców**

Źródłami zapotrzebowania na realizację niniejszego projektu są:

- **oczekiwania społeczno- gospodarcze** – zgłaszane przez mieszkańców, przedsiębiorców
- **analiza gminnej oraz powiatowej i wojewódzkiej strategii rozwoju** – przedstawione tam kierunki rozwoju bezpośrednio determinują realizację niniejszego projektu,
- **analiza posiadanych zasobów** – nieskażone w dużej mierze środowisko, walory krajobrazowe oraz uzbrojone w media (drogi, sieć wodociągowa, segregacja odpadów) tereny dają szansę rozwojowi nie tylko turystyki, ale przede wszystkim agroturystyki wraz z możliwością produkowania żywności ekologicznej (dodatkowo podlegającej dotacji z Unii Europejskiej) na potrzeby gospodarstw agroturystycznych oraz dokonywanie prostego przetwórstwa w celu uzyskania potraw regionalnych.

Realizacja niniejszego projektu zaspokoiłaby potrzeby nie tylko społeczne i kulturalne, dałaby szansę rozwoju tożsamości społeczności wiejskiej, a także zwiększyłaby ofertę turystyczną miejscowości,

- **integracja z Unią Europejską** – zwrócenie uwagi na „Odnowę wsi” daje szansę na poprawienie standardu życia na wsi,
- **wspólny obszar działań z sąsiednimi wsiami** – ważnym aspektem jest fakt, iż zaplecze społeczno-kulturalno –turystyczne, jakie powstanie dzięki poprawie wizerunku kościoła parafialnego, a zwłaszcza jego otoczenia, poprzez budowę i przebudowę terenów przylegających bezpośrednio do kościoła usytuowanego na skrzyżowaniu dwóch miejscowości Czerwonej i Antoniowa oraz cmentarza parafialnego w Antoniowie, budowę parkingów i chodników wraz z małą architekturą krajobrazu (ławki, skalniaki, nasadzenia krzewów, oświetlenie parkowe, itp.), będzie wykorzystywane także przez mieszkańców okolicznych wsi, a także gości i turystów odwiedzających miejscowość. Jako obszar o szczególnym znaczeniu wpłynie na zaspokojenie potrzeb społecznych, a ze względu na swoje cechy funkcjonalno – przestrzenne przyczyni się do nawiązywania kontaktów społecznych nie tylko mieszkańców Antoniowa, ale wszystkich wsi wchodzących w skład parafii w Czerwonej.

3. MOCNE I SŁABE STRONY MIEJSCOWOŚCI ANTONIÓW

Poprzez analizę SWOT przeanalizowano mocne i słabe strony miejscowości oraz jej szanse i zagrożenia stwarzane przez otoczenie. Pozwala to na określenie obecnej sytuacji w tej miejscowości oraz przyszłych kierunków jej rozwoju. Skrót SWOT pochodzi od pierwszych liter angielskich słów: strenghts (mocne strony), weaknesses (słabe strony), opportunities (szanse), threats (zagrożenia).

3.1. Analiza SWOT

SILNE STRONY

- potencjał ludzki,
- położenie wsi wzdłuż dwóch dróg powiatowych (dostępność, skrócenie czasu podróży do najważniejszych ośrodków administracyjnych),
- walory krajobrazowo- turystyczne (lasy, czyste powietrze, mikroklimat),
- istnienie naturalnych warunków sprzyjających podjęciu produkcji zdrowej żywności,
- aktywny udział mieszkańców w życiu wioski, chęć organizacji spotkań i imprez,
- działalność Ochotniczej Straży Pożarnej,
- wysoki poziom w szkolnictwie,
- sieć wodociągowa,
- czysta i zadbane wieś, wprowadzony system segregacji odpadów typu workowego,
- biblioteka i świetlica wiejska jako miejsca w którym najmłodsze dzieci i ich rodzice mogą spędzać wolny czas, urządzony teren rekreacji dziecięcej,
- możliwość budowy nowych domów mieszkalnych,

SŁABE STRONY

- brak bazy sportowo-rekreacyjnej,
- brak kanalizacji,
- migracje zarobkowe młodych osób za granicę,
- bezrobocie,
- słabe gleby, brak możliwości wydajnej produkcji rolnej,
- niski przyrost naturalny,
- słaby dostęp do Internetu,

SZANSE

- aktywizacja mieszkańców poprzez umożliwienie im dostępu do nowoczesnych środków przekazu informacji (internetu),
- rozwój ekologicznego rolnictwa podlegającego dotacji,
- program zalesienia gruntów o najniższej jakości gleb,
- rozwój turystyki i agroturystyki na wsi, w tym produkowanie żywności ekologicznej na potrzeby gospodarstw agroturystycznych, proste przetwórstwo w celu uzyskania potraw regionalnych,
- przyspieszenie niezbędnych zmian w wyposażeniu infrastrukturalnym w wyniku wsparcia środkami z Unii Europejskiej,
- dokształcanie społeczeństwa – szkolenia i kursy,
- sprzyjająca polityka regionalna w tym adresowana do rozwoju obszarów wiejskich,
- zwiększanie się dostępności do kapitałów i środków pomocowych, w tym pochodzących z Unii Europejskiej,
- promocja walorów sołectwa poprzez wprowadzenie systemu wizualizacji miejscowości,
- wzrost aktywności mieszkańców,

ZAGROŻENIA

- niska dochodowość z pracy w rolnictwie,
- wysoka konkurencyjność produktów rolniczych,
- brak rynków zbytu na towary i płody rolne,
- rosnące bezrobocie, brak miejsc pracy,
- starzenie się społeczeństwa poprzez migrację młodych i wykształconych mieszkańców do dużych miast i za granicę,
- niski przyrost naturalny,
- brak poczucia tożsamości i wartości życia wiejskiego,
- brak oferty i perspektyw rozwoju dla mieszkańców,
- pogarszający się stan dróg powiatowych,
- niejasna sytuacja finansowa zamierzeń w sferze turystyki i agroturystyki,
- zmniejszające się środki ze strony gminy na inwestycje, wynikające z obciążenia gminy dodatkowymi zadaniami bez zabezpieczenia finansowego,
- pesymizm mieszkańców spowodowany sytuacją gospodarczo-społeczną kraju.

3.2. Analiza zasobów sołectwa Antoniów w gminie Ciepeliów

Zasoby - wszelkie elementy materialne, niematerialne wsi i związanego z nią obszaru, które mogą być wykorzystane obecnie bądź w przyszłości w realizacji publicznych bądź prywatnych przedsięwzięć odnowy wsi.

Tabele zamieszczone na kolejnych stronach zawierają inwentaryzację zasobów wsi Antoniów służącą ujęciu stanu rzeczywistego. Analiza zasobów wykorzystana jest do diagnozy oraz planu, w jaki sposób posiadane zasoby mogą być wykorzystane w celu odnowy wsi. Dzięki tej analizie można opracować projekty, które będą mogły być realizowane.

| ANALIZA ZASOBÓW CZ I | | | | |
|---|---|------------------|------|--------------|
| Rodzaj zasobu | Opis zasobu jakim dysponuje wieś | Znaczenie zasobu | | |
| | | Małe | Duże | wyróżniające |
| 1 | 2 | 3 | 4 | 5 |
| Środowisko przyrodnicze, położenie | | | | |
| walory krajobrazu | Piękny las z dużą liczbą zachowanej fauny i flory, występują duże ilości różnych typów grzybów, | | | x |
| walory klimatu | Korzystne warunki klimatyczne, | | x | |
| walory szaty roślinnej | Dzika róża, jeżyny, jagoda, brzoza, licznie występująca sosna | | x | |
| świat zwierzęcy | Liczne ptactwo, dziki, jelenie, motyl | | x | |
| gleby | IV, V i VI klasa gleb | x | | |
| kopaliny | Piasek, opoki ogólnokredowe | x | | |
| drogi | Drogi powiatowe: nr 3536 Odechów – Kowalków – Sienno – Sarnówek, nr 1906 Ciepeliów – Czerwona o długości, nr 3547 Iłża - Antoniów | | | x |
| Środowisko kulturowe | | | | |
| walory architektury wiejskiej | Większościowo zabudowa z XX wieku, Istniejące zespoły zabudowy o typie ulicówek rozlokowane wzdłuż drogi powiatowej z Antoniowa do Iłży | | x | |
| walory przestrzeni publicznej | W centrum wsi znajduje się sklep z artykułami spożywczo – przemysłowymi, przystanek, strażnica OSP, stacja LPG | | x | |
| osobowości kulturowe | | | | x |
| miejsca, osoby i przedmioty kultu | Kapliczki przydrożne, Kościół w Czerwonej, cmentarz parafialny | | | x |
| święta, odpusty, pielgrzymki | Dzień Strażaka, mieszkańcy biorą udział w pielgrzymkach do Częstochowy, Kałkowa, na Święty Krzyż | | | x |
| tradycje, obrzędy, gwara | Bożonarodzeniowe i noworoczne: Ubieranie choinek i strojenie obejść Wieczera wigilijna z tradycyjnymi potrawami Udział w Pasterce Święcenia owsa Jasełka | | | x |

| | | | | |
|-------------------|---|---|--|--|
| | Środopocie – malowanie pannom okien i robienie różnych psikusów Pisanie i malowanie pisanek Śmigus-dyngus Topienie „Marzanny” Uroczyste obchody Dnia Babci i Dziadka Święto plonów – wicie wieńców dożynkowych i udział w dożynkach Dbanie o groby bliskich | | | |
| Pomniki przyrody | - | x | | |
| specyficzne nazwy | - | x | | |

| ANALIZA ZASOBÓW CZ II | | | | |
|---|---|------------------|------|--------------|
| Rodzaj zasobu | Opis zasobu jakim dysponuje wieś | Znaczenie zasobu | | |
| | | Małe | Duże | wyróżniające |
| 1 | 2 | 3 | 4 | 5 |
| Obiekty i tereny | | | | |
| działki pod zabudowę mieszkaniową | Są niezabudowane działki na terenie wsi | x | | |
| tradycyjne obiekty gospodarskie | Zabudowa o typowo rolniczym (wiejskim) charakterze: dom mieszkalny, obora, stodoła, budynki gospodarskie | | x | |
| place i miejsca spotkań | strażnica OSP | | | x |
| miejsca sportu i rekreacji | - | x | | |
| szlaki turystyczne, ścieżki dydaktyczne, itp. | Szlaki turystyczne „Związku Gmin nad Iłżanką”: - szlak czerwony - szlak czarny | | x | |
| Gospodarka, rolnictwo | | | | |
| Gospodarka, rolnictwo miejsca pracy, | Rolnictwo i usługi leśne mają bardzo duże znaczenie dla mieszkańców | | | x |
| gospodarstwa rolne | Gospodarstwa rolne występują licznie, z przewagą średnich gospodarstw indywidualnych | | | x |
| znane firmy zakłady usługowe | Nie występują żadne znaczące podmioty gospodarcze | x | | |
| restauracje, punkty gastronomiczne | Brak punktów gastronomicznych, w centrum miejscowości działają sklepy spożywczo - przemysłowe | x | | |
| Mieszkańcy, kapitał społeczny | | | | |
| przedsiębiorcy | Przedsiębiorcy odgrywają nie wielką rolę na terenie wsi | x | | |
| związki i stowarzyszenia | Ochotnicza Straż Pożarna | | | x |
| kontakty i współpraca | Współpraca społeczności lokalnej i OSP | | x | |

3.3. Wizja oraz planowane kierunki rozwoju

Planując kierunki rozwoju miejscowości Antoniów mieszkańcy wsi odpowiedzieli na pytania, które posłużyły do zdiagnozowania aktualnej sytuacji wsi, a jednocześnie określiły wizję jak wieś Antoniów będzie wyglądać po siedmiu latach od dnia zaplanowania kierunków rozwoju w oparciu o środki finansowe w ramach Odnowy Wsi.

| DIAGNOZA AKTUALNEJ SYTUACJI Jaka jest nasza wieś? | | WIZJA STANU DOCELOWEGO Jaka ma być nasza wieś za kilka lat? | |
|--|--|--|---|
| Co ją wyróżnia? | czysta woda, powietrze i malownicze krajobrazy. | Co ma ją wyróżniać? | centrum kulturalno – sportowo- rekreacyjne wsi, rozwinięta oferta agroturystyczna, |
| Jakie pełni funkcje? | rolniczo - mieszkaniową | Jakie ma pełnić funkcje? | rolniczo – mieszkaniowo - agroturystyczną, |
| Kim są mieszkańcy? | rolnicy, dzieci, młodzież | Kim mają być mieszkańcy? | aktywni zawodowo i społecznie mieszkańcy, aktywna młodzież |
| Co daje utrzymanie? | praca w rolnictwie, a także w sferze produkcyjno – usługowej poza miejscem zamieszkania; emerytury, renty, pomoc społeczna, zasiłki dla bezrobotnych | Co ma dać utrzymanie? | praca w rolnictwie oraz w większym znaczeniu w sferze produkcyjno – usługowej, we wsi i poza nią, działalność gospodarza, |
| Jak zorganizowani są mieszkańcy? | Sołtys i Rada Sołecka | W jaki sposób ma być zorganizowana wieś i mieszkańcy? | grupy lokalnego działania, Rada Sołecka |
| W jaki sposób rozwiązują problemy? | sporadyczne zebrania wiejskie, indywidualne interwencje u władz gminnych | W jaki sposób mają być rozwiązywane problemy? | okresowe spotkania i zebrania wiejskie, spotkania Rady Sołeckiej, spotkania z władzami gminy, zwiększenie przepływu informacji między mieszkańcami |
| Jak wygląda nasza wieś? | zabudowa rozproszona tzw. siedliska | Jak ma wyglądać nasza wieś? | estetyczne zagospodarowanie posesji, |
| Jakie są powiązania komunikacyjne? | drogi powiatowe i gminne | Jakie mają być powiązania komunikacyjne? | regularne połączenia komunikacyjne z Ciepilowem, Lipskiem oraz Iłżą |
| Co proponujemy dzieciom i młodzieży? | zajęcia w szkole, | Co zaproponujemy dzieciom i młodzieży? | zajęcia pozalekcyjne w szkole, miejsca do aktywnego spędzania czasu na terenie placu zabaw oraz uprawiania dyscyplin sportowych na terenie zespołu wielofunkcyjnych boisk sportowych(boiska do gry w siatkówkę, koszykówkę, piłkę nożną), ścieżki rowerowe, szlaki turystyki rowerowej |

4. OPIS PLANOWANYCH PRZEDSIĘWZIĘĆ I ANALIZA CELÓW

4.1 Charakterystyka planowanych przedsięwzięć

Realizacja określonej wizji wymaga synergicznego oddziaływania na układ, infrastrukturę techniczno-instytucjonalną promującą sołectwo Antoniów, efektywne wykorzystanie walorów przyrodniczo-kulturowych oraz źródeł finansowania działań inwestycyjnych.

Myślą przewodnią wizji będzie idea „Odnowy Wsi” traktowana jako koncepcja rozwoju obszarów wiejskich w formie najlepiej odpowiadającej społeczności lokalnej przez nią samą wybranej. Działania planowanych przedsięwzięć związane są z kształtowaniem obszarów miejscowości Antoniów, jako obszarów o szczególnym znaczeniu dla zaspokajania potrzeb mieszkańców, sprzyjających nawiązywaniu kontaktów społecznych, ze względu na położenie oraz cechy funkcjonalno przestrzenne miejscowości Antoniów.

| Pytania dotyczące projektów | Propozycje projektów | Czy nas na to stać? | | Hierarchia – co jest najważniejsze? |
|---------------------------------|--|---------------------|---|-------------------------------------|
| | | Organizacyjnie | Finansowo | |
| Co nas najbardziej zintegruje? | Odnowienie otoczenia kościoła parafialnego w Czerwonej wraz z zagospodarowaniem terenów przyległych: poprzez budowę parkingów i chodników do cmentarza parafialnego w Antoniowie wraz z małą architekturą krajobrazu | x | x przy udziale środków pozyskanych przez gminę, | 1 |
| | Szkolenia i kursy | - | - | 3 |
| | Doradztwo w sprawach związanych z programami unijnymi | - | - | 4 |
| | Promocja wsi | - | - | 5 |
| | Wspólne spotkania i działania na rzecz odnowy naszej wsi | x | x | 6 |
| | Wykonanie systemu informacji wizualnej miejscowości | - | - | 7 |
| | Budowa wielofunkcyjnego zespołu boisk sportowych | - | - | 2 |
| Na czym nam najbardziej zależy? | Odnowienie otoczenia kościoła parafialnego w Czerwonej wraz z zagospodarowaniem terenów przyległych: poprzez budowę parkingów i chodników do cmentarza parafialnego w Antoniowie wraz z małą architekturą krajobrazu | - | x przy udziale środków pozyskanych przez gminę, | 1 |
| | Budowa chodników miejscowości Antoniów | x | - | 2 |

| | | | | |
|------------------------------------|--|---|--|---|
| Co nam najbardziej przeszkadza? | Zaniedbany teren wokół kościoła w Czerwonej, brak chodnika do cmentarza w Antoniowie, brak parkingów przed kościołem i cmentarzem | - | - | 1 |
| | Zły stan dróg powiatowych i gminnych | - | - | 4 |
| | Brak chodników | - | - | 2 |
| | Brak wielofunkcyjnego zespołu boisk sportowych | - | - | 3 |
| Co najbardziej zmieni nasze życie? | Odnowienie otoczenia kościoła parafialnego w Czerwonej wraz z zagospodarowaniem terenów przyległych: poprzez budowę parkingów i chodników do cmentarza parafialnego w Antoniowie wraz z małą architekturą krajobrazu | X | x przy udziale środków pozyskanych przez gminę | 1 |
| | Budowa chodników w Antoniowie | | | 2 |
| Co osiągniemy najłatwiej? | Wspólne spotkania i działanie na rzecz odnowy naszej wsi | | x | 1 |
| | Modernizacja i wykonanie poboczy przy drogach | x | x metodą czynu społecznego | 2 |

Efektom współpracy będzie rozwój wsi Antoniów jak i regionu zgodnie z zasadą zrównoważonego rozwoju, czyli uwzględnianie w procesie rozwoju elementu ekonomicznego, przyrodniczego, społecznego oraz planowania społecznego.

W ramach prac nad Planem Odnowy Miejscowości Antoniów, po dokonaniu analizy SWOT oraz analizy zasobów, w wyniku których zdiagnozowano aktualną sytuację i wypracowano wizję na następne lata, określono do wykonania następujące zadania priorytetowe:

- Odnowienie otoczenia kościoła parafialnego w Czerwonej wraz z zagospodarowaniem terenów przyległych: poprzez budowę parkingów i chodników do cmentarza parafialnego w Antoniowie wraz z małą architekturą krajobrazu
 - Budowa wielofunkcyjnego zespołu boisk sportowych,
 - Modernizacja dróg powiatowych,
 - Modernizacja chodników Antoniowie,
 - Modernizacja i wykonanie poboczy przy drogach,
 - Szkolenia i kursy,
 - Doradztwo w sprawach związanych z programami unijnymi w celu

zwiększenia zainteresowania możliwością korzystania ze środków unijnych na rzecz rozwoju wsi,

- Wykonanie systemu informacji wizualnej miejscowości (tablica sołecka, oznaczenia miejscowości, witacze),
- Stworzenie warunków dla rozwoju agroturystyki,
- Promocja wsi.
- Doradztwo w sprawach związanych z programami unijnymi w celu

zwiększenia zainteresowania możliwością korzystania ze środków unijnych na rzecz rozwoju wsi.

Biorąc pod uwagę wyniki analizy SWOT, opracowano cele strategiczne, które mają zagwarantować poprawną realizację działań zmierzających do spełnienia wyznaczonej dla wsi Antoniów wizji.

Analiza celów

| PIORYTET Stać poprawa warunków życia, zamieszkania, obsługi i bezpieczeństwa publicznego mieszkańców | | |
|--|---|---|
| CEL 1: | CEL 2: | CEL 3: |
| Miejsca i okazje do spotkań mieszkańców | Poprawa stanu infrastruktury | Zmniejszenie bezrobocia |
| <p>Projekty:</p> <p>Odnowienie otoczenia kościoła parafialnego w Czerwonej wraz z zagospodarowaniem terenów przyległych: poprzez budowę parkingów i chodników do cmentarza parafialnego w Antoniowie wraz z małą architekturą krajobrazu</p> | <p>Projekty:</p> <p>Modernizacja dróg powiatowych</p> <p>Budowa zespołu wielofunkcyjnych boisk sportowych,</p> <p>Wykonanie systemu informacji wizualnej miejscowości (tablica sołecka, oznaczenia miejscowości, witacze).</p> | <p>Projekty:</p> <p>Szkolenia i kursy,</p> <p>Stworzenie warunków dla rozwoju agroturystyki, w tym produkowanie żywności ekologicznej oraz proste przetwórstwo w celu uzyskania potraw regionalnych,</p> <p>Rozwój rolnictwa ekologicznego podlegającego dotacji,</p> <p>Doradztwo w sprawach związanych z programami unijnymi w celu zwiększenia zainteresowania możliwością korzystania ze środków unijnych na rzecz rozwoju wsi,</p> <p>Promocja miejscowości.</p> |

4.2 Szacunkowy kosztorys planowanego przedsięwzięcia

Przedmiotem wniosku o dofinansowanie z w ramach działania „Odnowa i rozwój wsi” w ramach Programu Rozwoju Obszarów Wiejskich na lata 2007 – 2013, będą:

I. Rozwój sołectwa Antoniów oraz poprawa warunków życia

Priorytet pierwszy (zadanie 1):

➤ Odnowienie otoczenia kościoła parafialnego w Czerwonej wraz z zagospodarowaniem terenów przyległych: poprzez budowę parkingów i chodników do cmentarza parafialnego w Antoniowie wraz z małą architekturą krajobrazu.

Priorytet pierwszy (zadanie 2):

➤ Budowa zespołu wielofunkcyjnych boisk sportowych,

Priorytet pierwszy (zadanie 3):

➤ Uruchomienie w budynku remizy strażackiej klubu fitness (siłowni), sali bilardowo – pingpongowej oraz kawiarenki internetowej z bezpłatnym dostępem do internetu,

II. Rozwój turystyki i wypoczynku oparty o zasoby przyrodnicze i dziedzictwo kulturowe wsi Antoniów

Priorytet drugi (zadanie 1):

➤ Wykonanie systemu informacji wizualnej miejscowości (tablica sołecka, tabliczki na domostwa, oznaczenia miejscowości),
➤ Ustawienie nowych wiat przystankowych,

Szacunkowy koszt przedsięwzięć z przybliżonym podziałem kosztów realizacji na lata 2008 -2015 określają poniższe tabele zadań przewidzianych do realizacji w ramach niniejszego planu.

➤ W związku z niemożnością przewidzenia czasu realizacji zadań określonych w niniejszym Planie, twórcy opracowania sporządzili tylko jeden harmonogram realizacji pierwszego zadania w ramach pierwszego priorytetu „Rozwój sołectwa Antoniów oraz poprawa warunków życia” - Odnowienie otoczenia kościoła parafialnego w Czerwonej wraz z zagospodarowaniem terenów przyległych: poprzez budowę parkingów i chodników do cmentarza parafialnego w Antoniowie wraz z małą architekturą krajobrazu.

Priorytet pierwszy (zadanie 1): Odnowienie otoczenia kościoła parafialnego w Czerwonej wraz z zagospodarowaniem terenów przyległych: poprzez budowę parkingów i chodników do cmentarza parafialnego w Antoniowie wraz z małą architekturą krajobrazu.

Tabela 1. Szacunkowy kosztorys: Odnowienia otoczenia kościoła parafialnego w Czerwonej wraz z zagospodarowaniem terenów przyległych: poprzez budowę parkingów i chodników do cmentarza parafialnego w Antoniowie wraz z małą architekturą krajobrazu

| Nazwa | Wartość netto w PLN | Wartość brutto w PLN | Podstawa obliczeń |
|--|---------------------|----------------------|-------------------|
| Roboty przygotowawcze: - Opracowanie projektu czasowej organizacji ruchu, - usunięcie drzew, karp i krzewów - roboty rozbiórkowe | 45926,00 | 56488,98 | szacunek |
| Elementy ulic: - ustawienie krawężników | 23941,96 | 29448,61 | szacunek |
| Budowa chodnika przy drodze powiatowej | 27674,11 | 34039,16 | szacunek |
| Budowa chodnika za zieleńcem | 91678,61 | 112764,69 | szacunek |
| Budowa zatok postojowych i utwardzenie pobocza | 18222,72 | 22413,95 | szacunek |
| Wykonanie parkingu (przed cmentarzem) | 137926,28 | 169649,32 | szacunek |
| Wykonanie nieutwardzenia placu manewrowego przy kościele | 155848,57 | 191693,74 | szacunek |
| Roboty wykończeniowe (mała architektura): - (założenie trawników z obsianiem i pielęgnacją), - założenie skalników, - montaż ławek ogrodowych, - montaż koszy na śmieci, -ustawienie lamp parkowych z panelami słonecznymi - sadzenie krzewów ozdobnych. | 154431,38 | 35519,21 | szacunek |
| Nadzór inwestorski (1% od wartości netto robót) | 5708,35 | 7021,27 | szacunek |
| Razem | 661357,98 | 813470,31 | |
| Dotacja z Unii Europejskiej w ramach PROW 2007-2013 | | 75-80% | |
| Środki własne z budżetu gminy | | 20-25% | |

Zadania w ramach powyższego projektu:

Realizacja inwestycji określonej w priorytecie 1 (zadanie 1) ściśle obejmuje odnowienie otoczenia kościoła parafialnego w Czerwonej, położonego bezpośrednio przy granicy z centrum miejscowości Antoniów (skrzyżowanie dróg powiatowych) wraz z zagospodarowaniem terenów przyległych: poprzez budowę parkingów i chodników do cmentarza parafialnego w Antoniowie wraz z małą architekturą krajobrazu.

1. Rewitalizacja i przebudowa centrum miejscowości Antoniów.
2. Modernizacja chodników z kostki brukowej, a przede wszystkim wybudowanie nowych chodników- wykonanie estetycznego połączenia dla pieszych od Kościoła parafialnego z centrum miejscowości Antoniów wraz z połączeniem z cmentarzem grzebalnym.
4. Dowieszenie humusu (czarnej ziemi) w celu uzupełnienia i wyrównania powierzchni przewidzianej pod trawniki, sianie trawy i pielęgnacja trawników (terenów zielonych).
5. Wykonanie skalniaków jako elementu dekoracyjnego chodnika.
6. Ustawienie ławeczek parkowych przy chodniku i skalniakach oraz montaż koszy na śmieci.
7. Budowa placu manewrowego (parkingu samochodowego z wyznaczeniem miejsc do parkowania przy kościele) oraz zagospodarowania terenów zielonych. Budowa parkingu przy cmentarzu grzebalnym.

Uzasadnienie:

Spółceństwo miejscowości Antoniów zgodnie wyraża opinię, że przedmiotowy projekt jest priorytetowym i powinien być wykonany jak najszybciej. Wykonanie wymienionych powyżej zadań w ramach projektu znacznie przyczyni się do rozwoju sołectwa oraz poprawy warunków życia, ponieważ spełniają one w całości postawione sobie cele. Kompleksowe odnowienie otoczenia kościoła parafialnego w Czerwonej wraz z zagospodarowaniem terenów przyległych: poprzez budowę parkingów i chodników do cmentarza parafialnego w Antoniowie wraz z małą architekturą krajobrazu, jednocześnie wyeksponuje funkcje rekreacyjną i wypoczynkową. Odnowiony, wyremontowany, wzbogacony obszar miejscowości będzie długie lata służyć przede wszystkim mieszkańcom, ale także gościom, przyjeźdźnym i turystom. Powyższe działania są ściśle związane są z kształtowaniem obszarów miejscowości, jako obszaru o szczególnym znaczeniu dla zaspokajania potrzeb mieszkańców, sprzyjając nawiązywaniu kontaktów społecznych, ze względu na położenie oraz cechy funkcjonalno przestrzenne miejscowości Antoniów.

Pierwszoplanowym działaniem jest doprowadzenie do opracowania dokumentacji technicznej na w/w zadania w ramach projektu. Następnie należy doprowadzić do zagwarantowania w budżecie gminy środków finansowych na realizację projektu lub wymaganego wkładu dla pozyskania dofinansowania z zewnątrz.

Harmonogram przedsięwzięcia: Rozpoczęcie procedury przetargowej przewiduje się w 2013 roku. Będzie to przetarg nieograniczony przeprowadzony zgodnie z obowiązującym Prawem Zamówień Publicznych. Nad właściwym przebiegiem prac budowlanych i instalacyjnych będzie czuwał Inspektor Nadzoru wybrany w drodze przetargu. Rozpoczęcie inwestycji uzależnione jest od uzyskania środków zewnętrznych dofinansowujących zadanie.

| Termin realizacji zadania (miesiąc, rok) | 2012 | | | | | | | | | | | |
|---|------|-----|----|---|----|-----|------|----|---|----|-----|--|
| | I | III | IV | V | VI | VII | VIII | IX | X | XI | XII | |
| Dokumentacja techniczna | | | | | | | | | | | | |

| Termin realizacji zadania (miesiąc, rok) | 2013 | | | | | | | | | | | |
|---|------|-----|----|---|----|-----|------|----|---|----|-----|--|
| | I | III | IV | V | VI | VII | VIII | IX | X | XI | XII | |
| Złożenie wniosku i jego ocena | | | | | | | | | | | | |
| Przeprowadzenie procedury przetargowej | | | | | | | | | | | | |
| Roboty budowlane | | | | | | | | | | | | |
| Zakończenie i rozliczenie inwestycji | | | | | | | | | | | | |
| Nadzór inwestorski | | | | | | | | | | | | |

Priorytet pierwszy (zadanie 2): Budowa zespołu wielofunkcyjnych boisk sportowych.

Tabela2. Szacunkowy kosztorys budowy zespołu wielofunkcyjnych boisk sportowych

| Nazwa | Wartość netto w PLN | Wartość brutto w PLN | Podstawa obliczeń |
|---|---------------------|----------------------|-------------------|
| Dokumentacja techniczna | 4 000,00 | 4 880,00 | szacunek |
| Roboty przygotowawcze i roboty ziemne: - usunięcie drzew i krzewów - wykonanie wykopów, - dowiezenie ziemi pod boiska | 6 000,00 | 7 320,00 | szacunek |
| Elementy chodników między boiskami: Krawężniki betonowe, | 15 000,00 | 18 330,00 | szacunek |

| | | | |
|--|-------------------|----------------|----------|
| - obrzeża betonowe, - ułożenie nawierzchni z kostki brukowej | | | |
| Roboty wykończeniowe: - budowa boiska młodzieżowego do piłki nożnej, - budowa wielofunkcyjnego boiska treningowego z przystosowaniem do gry w piłkę ręczną, piłkę siatkową, koszykówkę polową i badmintoną, - wyposażenie obiektów sportowych, - ogrodzenie, - założenie skalników, - ławki sportowe dla kibiców, | 110 000,00 | 134 200,00 | szacunek |
| Nadzór inwestorski | 4 000,00 | 4 880,00 | szacunek |
| Razem | 139 000,00 | 1690,00 | |

Priorytet pierwszy (zadanie 3): Uruchomienie w budynku remizy strażackiej klubu fitness (siłowni), sali bilardowo – pingpongowej oraz kawiarenki internetowej z bezpłatnym dostępem do internetu,

Tabela 3. Szacunkowy kosztorys uruchomienie w budynku remizy strażackiej klubu fitness (siłowni), sali bilardowo – pingpongowej oraz kawiarenki internetowej z bezpłatnym dostępem do internetu,

| Nazwa | Wartość netto w PLN | Wartość brutto w PLN | Podstawa obliczeń |
|--|---------------------|----------------------|-------------------|
| Dokumentacja techniczna | 4 000,00 | 4 880,00 | szacunek |
| Roboty przygotowawcze: - przygotowanie ścian i podłóg | 6 000,00 | 7 320,00 | szacunek |
| Roboty wykończeniowe: - wymurowanie ścianek działowych, - zamurowanie zbędnych otworów wraz z otynkowaniem i wykonanie nowych otworów wraz z nadprożami w ścianach istniejących, - osadzenie stolarki okiennej i drzwiowej w otworach nowo wykonanych, - wymiana stolarki okiennej i drzwiowej istniejącej, - przetarcie tynków wewnętrznych i okładziny ścian z płytek ceramicznych, - podłoga i posadzki, - roboty malarskie wewnętrzne, | 42 000,00 | 51 240,00 | szacunek |
| Zakup wyposażenia kawiarenki internetowej: - zakup zespołów komputerowych, - zakup mebli komputerowych, - wykonanie instalacji alarmowej. - wykonanie instalacji teleinformatycznej | 30 000,00 | 36 600,00 | szacunek |
| Zakup sprzętu siłowo – fitnessowego oraz sprzętu rekreacyjnego: - zakup atlasu kulturystycznego z dodatkowym wyposażeniem, - zakup urządzeń do fitness: rowerków, trenerów eliptycznych, wiosłek, z napędem magnetycznym, - zakup bieżni elektrycznej; - zakup stołu do bilarda, stołu do piłkarzyków, stołu do tenisa stołowego wraz z osprzętem | 50 000,00 | 61 000,00 | szacunek |
| Nadzór inwestorski | 4 000,00 | 4 880,00 | szacunek |
| Razem | 136 000,00 | 1610,00 | |

Priorytet drugi (zadanie 1): Wykonanie systemu informacji wizualnej miejscowości (tablica sołecka, tabliczki na domostwa, oznaczenia miejscowości). Ustawienie nowych wiat przystankowych,

Tabela 4. Szacunkowy kosztorys wykonania systemu informacji wizualnej miejscowości (tablica sołecka, tabliczki na domostwa, oznaczenia miejscowości) oraz ustawienia nowych wiat przystankowych

| Nazwa | Wartość netto w PLN | Wartość brutto w PLN | Podstawa obliczeń |
|--|---------------------|----------------------|-------------------|
| Dokumentacja techniczna | 6 000,00 | 7 320,00 | szacunek |
| Roboty wykończeniowe: - wykonanie i instalacja tablicy sołeckiej, - wykonanie i montaż tablicy informacyjno – turystycznej 6 sztuk (tzw. witacze), - opracowanie wzoru tablicy na domostwa, - wykonanie i montaż kierunkowskazów informacyjnych, - ustawienie nowych wiat przystankowych wraz z zagospodarowaniem terenu wokół przystanku | 35 000,00 | 42 200,00 | szacunek |
| Nadzór inwestorski | 2 000,00 | 2 440,00 | szacunek |
| Razem | 43 000,00 | 53 460,00 | |

4.3. Źródła finansowania

Przedsięwzięcia określone w Planie Odnowy Miejscowości Antoniów będą finansowane ze środków Unii Europejskiej, oraz ze środków Gminy Ciepiałów.

Dotacja z Unii Europejskiej w ramach Sektorowego Programu Operacyjnego 75%,
Środki własne z budżetu gminy 25%.

5. ZARZĄDZANIE, MONITOROWANIE I KOORDYNACJA

Wdrażanie Planu Odnowy Miejscowości rozpocznie się poprzez wprowadzenie go w życie uchwałą Rady Gminy Ciepiałów. Wdrożenie Planu zaleca się Wójtowi Gminy Ciepiałów, Radzie Sołeckiej miejscowości Antoniów oraz Sołtysowi wsi Antoniów.

W monitorowaniu biorą udział wszystkie podmioty oraz komórki organizacyjne Urzędu Gminy Ciepiałów zaangażowane we wdrażanie Planu Odnowy Miejscowości Antoniów. Monitorowanie każdego przedsięwzięcia - czyli dbanie o prawidłowy jego przebieg przez cały czas jego trwania polega na systematycznym zbieraniu, zestawianiu i ocenie informacji rzeczowych i finansowych w postaci ustalonych wskaźników, które opisują jego postęp i efekty.

Oceną wdrażania Planu zajmie się Rada Sołecka.

Zarządzaniem i koordynacją zadań określonych w niniejszym Planie Odnowy Miejscowości Antoniów zajmować się będzie sołtys wraz z radą sołecką wybrany stosownie do zapisów ustawy o samorządzie gminnym na zebraniu wiejskim.

6. PODSUMOWANIE

Opracowany Plan Odnowy Miejscowości Antoniów zakłada w przeciągu najbliższych lat realizację kilku zadań. Istotą tych zadań jest pobudzenie aktywności środowisk lokalnych oraz stymulowanie współpracy na rzecz rozwoju i promocji wartości związanych z miejscową specyfiką społeczną i kulturową.

Zakładane cele Planu przewidują wzrost znaczenia wsi jako lokalnego ośrodka rozwoju kultury, edukacji, sportu i rekreacji. Realizacja Planu Odnowy Miejscowości Antoniów ma także służyć integracji społeczności lokalnej, większemu zaangażowaniu w sprawy wsi, zagospodarowaniu wolnego czasu dzieci i młodzieży oraz rozwojowi organizacji społecznych.

Opisane w Planie Odnowy Miejscowości Antoniów działania, powinny przynieść poprawę jakości życia mieszkańców wsi i służyć rozwojowi Gminy Ciepiałów.

Lokalna Grupa Odnowy Wsi Antoniów

PRZEWODNICZĄCY
Rady Gminy
Waldemar Czapla