

**Uchwała Nr XXIX/162/2013
Rady Gminy w Ciepeliowie
z dnia 20 marca 2013 roku**

**w sprawie zatwierdzenia Planu Odnowy Miejscowości Czerwona
na lata 2008-2015.**

Na podstawie art. 18 ust. 2 pkt. 6 ustawy z dnia 8 marca 1990 roku o samorządzie gminnym / tekst jednolity Dz. U. Nr 142, poz. 1571 z 2001 r. z późn. zm./ w związku z § 2 Rozporządzenia Ministra Rolnictwa i Rozwoju Wsi z dnia 14 lutego 2008 roku w sprawie szczegółowych warunków i trybu przyznawania pomocy finansowej w ramach działania „Odnowa i rozwój wsi” objętego Programem Rozwoju Obszarów Wiejskich w latach 2007 – 2013 /Dz. U. nr 38, poz. 220/

- **Rada Gminy w Ciepeliowie uchwala, co następuje:**

§ 1.

Przyjmuje się do realizacji założenia opracowanego Planu Odnowy Miejscowości Czerwona na lata 2008 - 2015, stanowiącego załącznik do Uchwały, celem dofinansowania realizacji projektu w ramach Programu Operacyjnego Rozwoju Obszarów Wiejskich na lata 2007-2013, a w szczególności wytycznych Osi 3 PROW – Działanie „Odnowa i Rozwój Wsi”.

§ 2.

Wykonanie uchwały powierza się Wójtowi Gminy Ciepeliów.

§ 3.

Uchwała wchodzi w życie z dniem powzięcia i podlega ogłoszeniu w sposób zwyczajowo przyjęty.

**Przewodniczący
Rady Gminy w Ciepeliowie**

Waldemar Czapla



„...Twórcie kulturę wsi, w której obok nowych wymiarów, jakie niosą czasy, pozostanie - jak u dobrego gospodarza - miejsce na rzeczy dawne, uświęcone tradycją, potwierdzone przez prawdę wieków...”

Jan Paweł

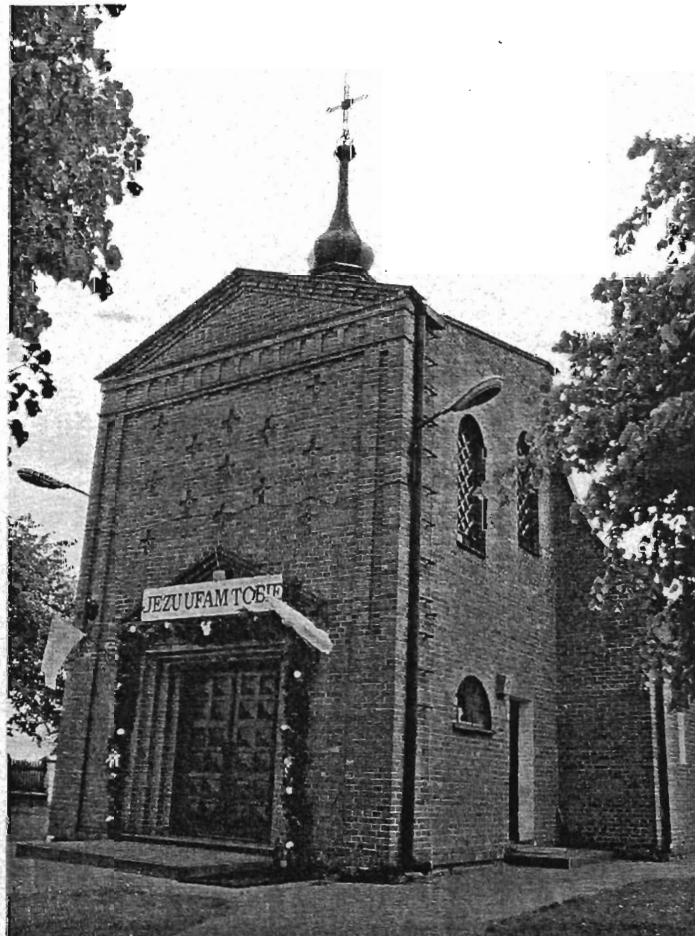


Program
Rozwoju
Obszarów
Wiejskich
na lata 2007-2013

Załącznik nr 1
do uchwały Nr XXIX/162/2013
Rady Gminy w Ciepiałowie
z dnia 20 marca 2013 roku



PLAN ODNOWY MIEJSCOWOŚCI CZERWONA NA LATA 2008 - 2015



Dzwonnica i Kościół parafialny w Czerwonej

GMINA CIEPIEŁÓW
POWIAT LIPSKI
WOJEWÓDZTWO MAZOWIECKIE

PRZEWODNICZĄCY
Rady Gminy

Waldemar Czapla

CZERWONA 2008-2015

SPIS TREŚCI

1. CEL I CZAS REALIZACJI PLANU ODNOWY MIEJSCOWOŚCI CZERWONA	3
1.1. Wprowadzenie	3
1.2. Cel opracowania	4
1.3. Zakres opracowania	5
2. AKTUALNA SYTUACJA SPOŁECZNO – GOSPODARCZA NA OBSZARZE OBJĘTYM WDRAŻANIEM PLANU	6
2.1. Charakterystyka ogólna i usytuowanie miejscowości Czerwona	6
2.2. Sytuacja społeczno – gospodarcza	9
2.2.1. Infrastruktura techniczna	9
2.2.2. Rolnictwo i gospodarka	10
2.2.3. Sytuacja społeczna	11
2.3. Zidentyfikowane problemy	12
3. MOCNE I SŁABE STRONY MIEJSCOWOŚCI CZERWONA	13
3.1. Analiza SWOT	13
3.2. Analiza zasobów sołectwa Czerwona w gminie Ciepiałów	15
3.3. Wizja oraz planowane kierunki rozwoju	17
4. OPIS PLANOWANYCH PRZEDSIĘWZIĘĆ I ANALIZA CELÓW	18
4.1 Charakterystyka planowanych przedsięwzięć	18
4.2. Szacunkowy kosztorys planowanego przedsięwzięcia oraz harmonogram prac	21
4.3. Źródła finansowania	24
5. ZARZĄDZANIE, MONITORING I KOORDYNACJA	25
6. PODSUMOWANIE	25

1. CEL I CZAS REALIZACJI PLANU ODNOWY MIEJSCOWOŚCI CZERWONA

1.1. WPROWADZENIE

Rozwój i odnowa obszarów wiejskich to jedno z kluczowych wyzwań, jakie stoją przed Polską w okresie integracji z Unią Europejską. Zasadniczym jej celem jest wzmocnienie działań służących zmniejszaniu istniejących dysproporcji i różnic w poziomie rozwoju obszarów wiejskich w stosunku do terenów miejskich.

Plan Odnowy Miejscowości jest jednym z najważniejszych elementów odnowy wsi, jej rozwoju oraz poprawy warunków pracy i życia mieszkańców. Sporządzenie i uchwalenie takiego dokumentu stanowi niezbędny warunek przy aplikowaniu o środki finansowe w ramach „Programu Rozwoju Obszarów Wiejskich 2007- 2013” działania „Odnowa i rozwój wsi”, jak również stanowić będzie wytyczne dla władz Gminy Ciepiałów przy opracowaniu kierunków rozwoju miejscowości Czerwona.

Celem działania „Odnowa i rozwój wsi” jest poprawa jakości życia na obszarach wiejskich poprzez zaspokojenie potrzeb społecznych i kulturalnych mieszkańców wsi oraz promowanie obszarów wiejskich. Działanie umożliwi rozwój tożsamości społeczności wiejskiej, zachowanie dziedzictwa kulturowego i specyfiki obszarów wiejskich oraz wpłynie na wzrost ich atrakcyjności turystycznej i inwestycyjnej.

W ramach działania pomocą finansową zostaną objęte projekty dotyczące:

1. budowy, przebudowy, remontu lub wyposażania budynków pełniących funkcje rekreacyjne, sportowe, społeczno - kulturalne, w tym świetlic i domów kultury, z wyłączeniem szkół, przedszkoli i żłobków;
2. budowy, przebudowy, remontu lub wyposażania obiektów małej architektury;
3. budowy, przebudowy lub remontu obiektów sportowych, ścieżek rowerowych, szlaków pieszych, placów zabaw, miejsc rekreacji, przeznaczonych do użytku publicznego;
4. zakupu towarów służących przedsięwzięciom związanym z kultywowaniem tradycji społeczności lokalnych lub tradycyjnych zawodów;
5. związanych z kształtowaniem obszarów o szczególnym znaczeniu dla zaspokojenia potrzeb mieszkańców, sprzyjających nawiązywaniu kontaktów społecznych, ze względu na ich położenie oraz cechy funkcjonalno - przestrzenne, w szczególności poprzez odnawianie lub budowę placów parkingowych, chodników lub oświetlenia ulicznego;
6. urządzania i porządkowania terenów zielonych, parków lub innych miejsc wypoczynku;
7. budowy, przebudowy lub remontu infrastruktury turystycznej;
8. zagospodarowania zbiorników i cieków wodnych w celu wykorzystania ich do rekreacji lub w celu poprawy estetyki miejscowości;
9. rewitalizacji budynków wpisanych do rejestru zabytków lub objętych wojewódzką ewidencją zabytków, użytkowanych na cele publiczne oraz obiektów małej architektury, odnawiania lub konserwacji lokalnych pomników historycznych i miejsc pamięci;

10. zakupu i odnawiania obiektów charakterystycznych dla danego regionu lub tradycji budownictwa wiejskiego i ich adaptacji na cele publiczne;
11. budowy, przebudowy, remontu lub wyposażania obiektów budowlanych przeznaczonych na cele promocji lokalnych produktów usług, w tym pawilonów, punktów wystawowych, sal ekspozycyjnych lub witryn;
12. odnawiania elewacji zewnętrznych i dachów w budynkach architektury sakralnej wpisanych do rejestru zabytków lub objętych wojewódzką ewidencją zabytków i cmentarzy wpisanych do rejestru zabytków;
13. wyburzenia i rozbiórki zdewastowanych obiektów budowlanych w celu uporządkowania terenu w miejscowości, jeżeli niemożliwe jest ich odnowienie i dalsze użytkowanie - w zakresie koniecznym do realizacji operacji wymienionych w pkt 1-12;
14. zakupu materiału siewnego lub nasadzeniowego roślin wieloletnich;
15. zakupu sprzętu, materiałów i usług, służących realizacji operacji;
16. ogólnych, które są bezpośrednio związane z przygotowaniem i realizacją operacji.

1.1. WPROWADZENIE

1.2. CEL OPRACOWANIA

Plan Odnowy Miejscowości Czerwona jest dokumentem planistycznym, określającym strategię działań w sferze społeczno-gospodarczej na lata 2008-2015.

Niniejszy plan jest planem otwartym, stwarzającym możliwość aktualizacji w zależności od potrzeb społecznych, gospodarczych i uwarunkowań finansowych. Oznacza to, że mogą być dopisywane nowe zadania lub zmieniana ich kolejność realizacji w przedziale czasowym 2008-2015 w zależności od możliwości finansowych (dostępu do funduszy zewnętrznych).

Głównym celem opracowania jest określenie potrzeb inwestycyjnych, kluczowych obszarów odnowy wsi i analiza planowanych przedsięwzięć.

Potrzeba opracowania Planu Odnowy Miejscowości Czerwona wynika z kilku przesłanek. Najważniejszą z nich jest konieczność zaprogramowania skoordynowanych działań, które w określonej przestrzeni, czasie i sytuacji społeczno-politycznej, uwzględniając środki, jakimi dysponuje społeczność gminy oraz możliwe do pozyskania dofinansowanie ze środków Unii Europejskiej, dadzą oczekiwane efekty. Na zasoby regionalne składają się zasoby materialne, tj. uwarunkowania przyrodnicze, zasoby naturalne, położenie geograficzne, istniejąca infrastruktura techniczna, komunikacyjna i społeczna oraz zasoby niematerialne, czyli ludzka wiedza, współpraca mieszkańców i przedsiębiorczość.



Wychodząc z tych przesłanek Plan Odnowy Miejscowości Czerwona ma się przyczyniać do poprawy jakości życia na obszarach wiejskich przez zaspokojenie potrzeb społecznych i kulturalnych mieszkańców wsi oraz promowanie obszarów wiejskich. Podejmowane działania umożliwią rozwój tożsamości społeczności wiejskiej, zachowanie dziedzictwa kulturowego i specyfiki obszarów wiejskich oraz wpłyną na wzrost atrakcyjności turystycznej i inwestycyjnej obszarów wiejskich.

Plan ma stanowić z jednej strony program działania, formułujący cele strategiczne władz lokalnych, z drugiej zaś ma stać się formalną podstawą, umożliwiającą ubieganie się o środki wsparcia z budżetu państwa, jak i o środki pomocowe Unii Europejskiej i międzynarodowych instytucji finansowych.

1.3. ZAKRES OPRACOWANIA:

Zakres Planu Odnowy Miejscowości Czerwona opiera się na:

- diagnozowaniu stanu istniejącego,
- budowaniu prognoz,
- identyfikacji problemów, oraz wynikających z uwarunkowań zewnętrznych szans i zagrożeń.

Zawartość planu obejmuje:

- obszar i czas realizacji Planu Odnowy Miejscowości Czerwona,
- charakterystykę miejscowości, w której będzie realizowany projekt,
- aktualną sytuację społeczno-gospodarczą,
- inwentaryzację zasobów służącą ujęciu stanu rzeczywistego,
- ocenę mocnych i słabych stron miejscowości,
- opis planowanego przedsięwzięcia,
- szacunkowy kosztorys i harmonogram planowanego przedsięwzięcia,

Plan Odnowy Miejscowości Czerwona to dokument, który określa strategię działań w sferze społeczno-gospodarczej na lata 2008-2015.

Plan Odnowy Miejscowości Czerwona powstał przy współudziale mieszkańców wsi Antoniów w oparciu o konsultacje i materiały ze spotkań.

Obszarem realizacji Planu Odnowy jest województwo mazowieckie, powiat lipski, gmina Ciepielów, wieś Czerwona.

W przeszłości gmina była prężnym ośrodkiem handlowym. Uzyskane przez miejscowość Ciepiałów w 1584 roku prawa miejskie, utraciła 1870 roku.

Na terenie gminy znajduje się 29 jednostek pomocniczych – sołectw: Antoniów, Anusin, Bielany, Bąkowa, Borowiec, Ciepiałów, Ciepiałów Kolonia, **Czerwona**, Chotyże, Dąbrowa, Drezno, Gardzienice Kolonia, Kałków, Kawęczyn, Kochanów – Sajdy, Kunegundów - Czarnolas, Łaziska, Marianki, Pasieki, Podgórze, Podolany, Pcin, Rekówka, Ranachów B, Stary Ciepiałów, Stare Gardzienice, Świesielice, Wielgie, Wólka Dąbrowska.

Najważniejszym połączeniem drogowym jest trasa Warszawa - Sandomierz - Tarnobrzeg, co nadaje gminie rolę ważnego węzła komunikacyjnego. W miejscowości Ciepiałów krzyżują się drogi łączące województwo mazowieckie z województwem świętokrzyskim i województwem podkarpackim.

Wysoki odsetek gruntów rolnych (ok.77%) sprawia, że głównym źródłem utrzymania mieszkańców gminy jest rolnictwo. Na terenie gminy jest 1387 gospodarstw indywidualnych, wśród których przeważającą część stanowią gospodarstwa średniej powierzchni wynoszącej 8,60ha.

Geograficznie obszar gminy położony jest w obrębie dwóch jednostek:

- główna część, położona jest w obrębie Wzniesień Południowo Mazowieckich na Równinie Radomskiej,
- część południowo – wschodnia (kraniec gminy), na obszarze Małopolskiego Przełomu Wisły. Rzeźba terenu gminy jest dość silnie zróżnicowana.

Największymi miejscowymi rzekami są Iłżanka i Kosówka.

Położenie gminy w obrębie Równiny Radomskiej w dolinie rzek Iłżanka i Kosówka, brak przemysłu i zanieczyszczeń, duże powierzchnie lasów, sprawiają, że głównym walorem gminy są czysta woda, powietrze i malownicze krajobrazy.

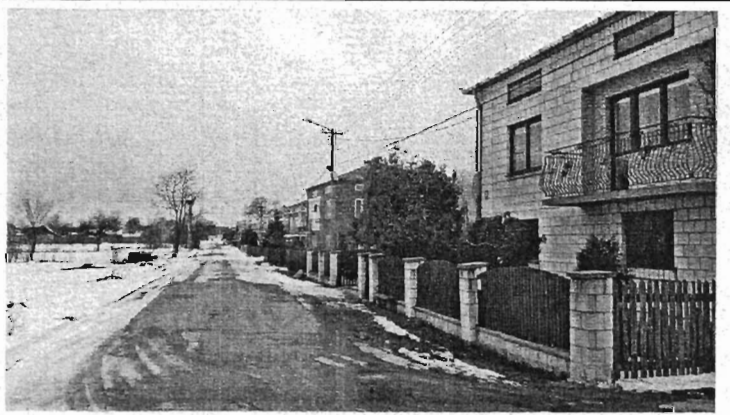
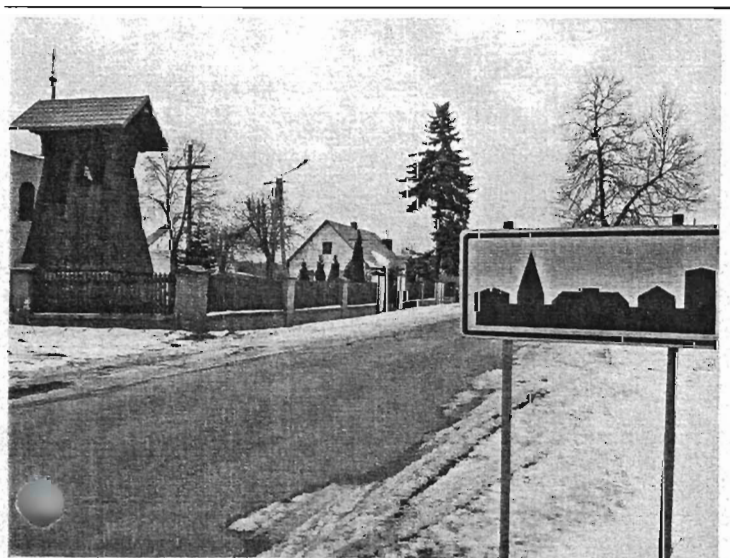
Miejscowość Czerwona zamieszkuje 129 mieszkańców, z czego 67 to kobiety, a 62 to mężczyźni. Z ogólnej liczby mieszkańców, 26 osób stanowią dzieci i młodzież, a 103 to osoby dorosłe.



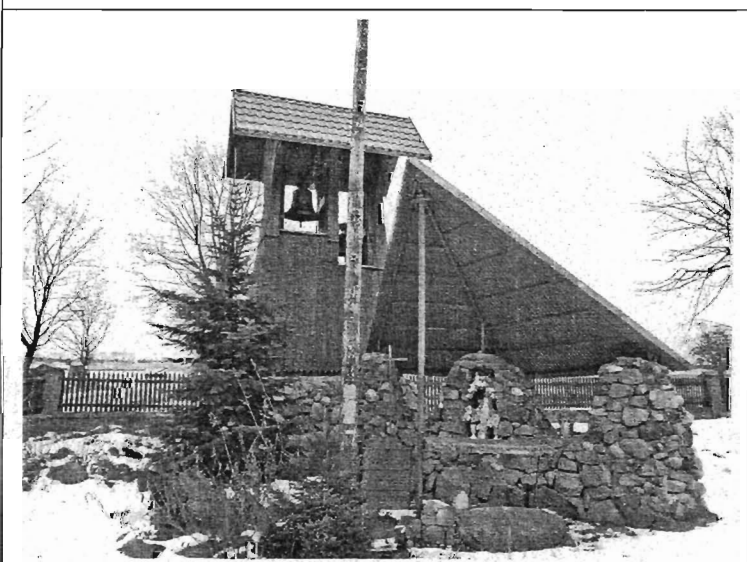
Fragment mapy gminy Ciepiałów z wyróżnieniem sołectwa Czerwona

Czerwona- pochodzi od pospolitego określenia gliniastej, rudej ziemi. W 1569 roku dziedzicem tej wsi, należącej do parafii Wielgie, był Paweł Mietowiecki, a uprawiano w niej 4 łany ziemi. W 1662 roku we dworze i wsi mieszkało 57 osób. W 1789 roku dziedziczką Czerwonej była Katarzyna Suchodolska, a mieszkańców było tu 108, w tym 3 Żydów. W 1827 roku wieś, będąca cały czas własnością prywatną, leżała w powiecie soleckim obwodu opatowskiego i województwa sandomierskiego oraz parafii Wielgie. Wieś wówczas liczyła 30 domów zamieszkiwanych przez 177 osób.

W 1880 roku wieś liczyła 34 domy



i 174 mieszkańców, obejmując 18 osad (kolonii) włościąńskich o ogólnej powierzchni 24 mórg. Znajdowała się tutaj siedziba gminy Łaziska. Dobra ziemskie Czerwona obejmowały w 1880 roku folwark o tej nazwie oraz wsie Czerwona,



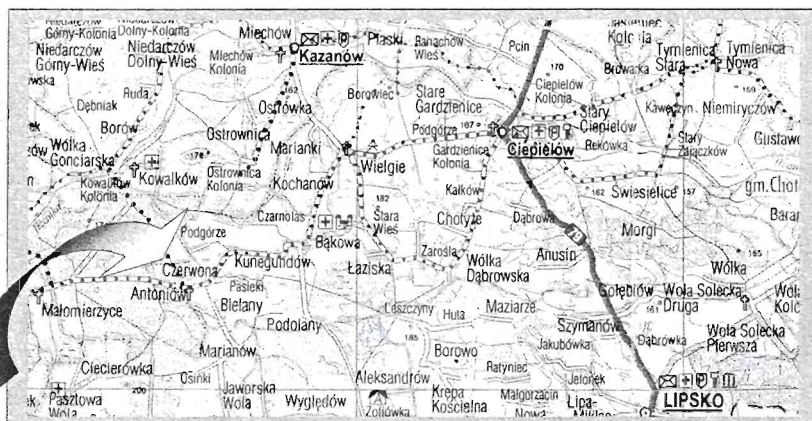
Kunegundnów, Marianów, Edwardów, Podgórze, Bielany. Folwark posiadał ogólną powierzchnię gruntów wynoszącą 183

morgi, w tym 72 morgi gruntów ornych i ogrodów. W folwarku stosowano płodozmian pięciopolowy. Istniały 3 budynki murowane, 24 budynki drewniane, młyn parowy i olejarnie. Właścicielem dóbr ziemskich u schyłku XIX wieku był Kazimierz Boski.

2.2. Sytuacja społeczno – gospodarcza

2.2.1. Infrastruktura techniczna.

Czerwona jest miejscowością o zwartej zabudowie. Obejścia domów



w większości są czyste i zadbane, co świadczy o gospodarności i pracowitości tutejszej społeczności. Wszystkie ważniejsze instytucje gminne skupione są w centrum administracyjnym gminy w miejscowości Ciepeliów,

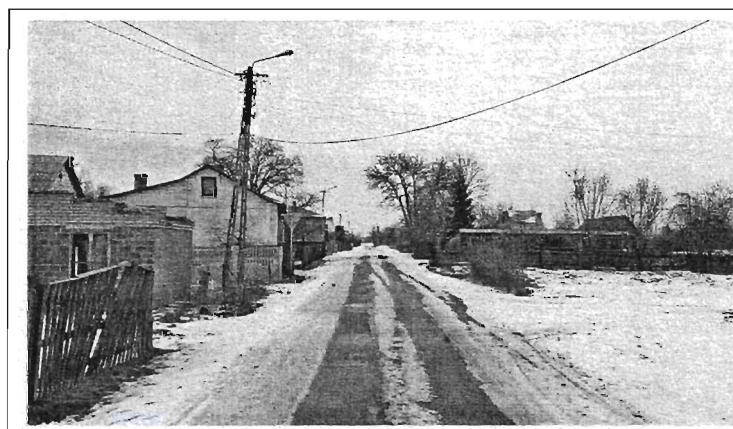
do której mieszkańcy Czerwonej muszą dojechać celem załatwienia spraw urzędowych.

Czerwona usytuowany jest przy drogach powiatowych relacji:

- 1) nr 3536 W Odechów – Kowalków – Siemno – Sarnówek o długości 22490 m.,
- 2) nr 1906 W Ciepeliów – Czerwona o długości 14547m.,
- 3) nr 3547 W Iłża – Antoniów o długości 1176 m.

Na wewnętrzny układ drogowy

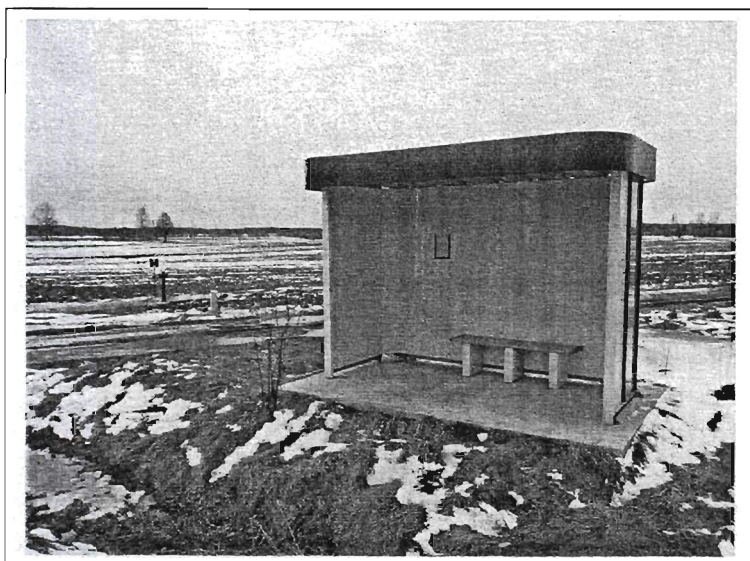
Czerwonej składają się drogi gminne i drogi dojazdowe.



W zakresie energii elektrycznej, Czerwona jest zasilany energią elektryczną

pochodzącą z Krajowego Systemu Elektroenergetycznego za pośrednictwem Rejonowego Zakładu Energetycznego w Zwoleniu. System elektroenergetyczny stanowi podstawowe źródło zasilania dla potrzeb gospodarstw domowych miejscowości Czerwona.

Na terenie wsi nie ma sieci gazowej, a mieszkańcy zaopatrują się w gaz propan – butan z butli 11 kg. Dostawcami gazu są indywidualne podmioty prywatne.



Energetyka ciepła wsi charakteryzuje się zróżnicowaną strukturą i opiera się na funkcjonowaniu jednego podstawowego rodzaju centralnego ogrzewania, w tym: indywidualnych pieców centralnego ogrzewania w gospodarstwach domowych.

W zakresie gospodarki wodno – ściekowej, miejscowość jest podłączona do gminnej sieci wodociągowej.

Na terenie Czerwonej nie funkcjonują zbiorowe, komunalne systemy odprowadzania i oczyszczania ścieków bytowo – gospodarczych. Większość gospodarstw posiada własne, indywidualne podłączenie do zbiornika bezodpływowego (tzw. szamba).

Telekomunikacyjnie miejscowość przynależy do radomskiej strefy numeracyjnej. 26 gospodarstw jest abonentami Telekomunikacji Polskiej S.A.. W ostatnich latach notuje się systematyczne wypieranie dotychczasowego monopolisty w zakresie usług telekomunikacyjnych poprzez coraz szerszą gamę usług telefonii komórkowej.

W zakresie gospodarki odpadami, w Czerwonej funkcjonuje system segregacji odpadów typu workowego.

2.2.2. Rolnictwo i gospodarka.

Czerwona jak i cała gmina Ciepeliów pod względem klimatycznym posiada korzystne warunki do rozwoju gospodarki rolnej. Znajduje się w strefie klimatu umiarkowanego.

Klimatycznie gmina położona jest w radomskiej dzielnicy klimatycznej. Charakteryzuje się korzystnymi warunkami klimatycznymi, zbliżonymi do średnich panujących na Równinie Radomskiej. Podstawowe wskaźniki klimatyczne wynoszą:

- 1) średnia roczna suma opadów atmosferycznych: 580 mm.,
- 2) średnia roczna temperatura: +8 0C,
- 3) średnia długości okresu wegetacyjnego: waha się od 211 do 215 dni,
- 4) średnia temperatura minimalna (styczeń) wynosi: -2 0C,
- 5) średnia temperatura maksymalna (lipiec) wynosi: +18 0C,
- 6) średnia roczna ilość dni z pokrywą śnieżną wynosi: 60 dni.

Bardzo wysoki odsetek użytków rolnych przypadający na ogół wszystkich gruntów użytkowanych w gospodarstwach rolnych sprawia, że głównym źródłem utrzymania mieszkańców wsi jest rolnictwo. W przeważającej części gospodarstw preferuje się tradycyjne metody upraw i hodowli. Nie jest to, więc intensywna gospodarka nastawiona wyłącznie na ilość, lecz ceniąca przede wszystkim jakość produktów rolnych. Uprawy są ekologiczne, naturalne, w dużym stopniu pozbawione ingerencji nowoczesnych technik ochrony roślin.

Rolnicy z Czerwonej korzystają z doradztwa rolniczego realizowanego przez Powiatowy Zespół Doradztwa Rolniczego w Lipsku, świadczący usługi w zakresie pomocy

w uzyskaniu dofinansowania inwestycji rolniczych. Rolnicy korzystają również z pomocy Mazowieckiej Izby Rolniczej. Instytucją, która wspiera działania służące rozwojowi rolnictwa i obszarów wiejskich jest Agencja Restrukturyzacji i Modernizacji Rolnictwa Oddział Regionalny w Lipsku.

Struktura działalności gospodarczej:

rodzaj działalności	Produkcja	Usługi	Handel	Gastronomia	Transport
Czerwonej	1	3		-	-

Źródło: dane uzyskane z Urzędu Gminy w Ciepeliowie

Czerwona jak i inne miejscowości gminy Ciepeliów ze względu na swoje uwarunkowania, jest miejscowością typowo rolniczą, która co prawda w latach 90- tych z uwagi na procesy dostosowawcze do tworzących się wówczas rynkowych warunków gospodarowania ograniczających zatrudnienie w sektorze państwowym, przeżywała wzrost zainteresowania rozwojem sektora prywatnego, nie mniej jednak na terenie wsi nie pojawił się dotychczas żaden bardziej znaczący podmiot gospodarczy.

Z uwagi na otaczające miejscowość lasy, znaczna ilość mieszkańców utrzymuje się z pracy związanej z wyrębem i pozyskiwaniem drzewa.

Mieszkańcy wsi poza zatrudnieniem we własnych gospodarstwach rolnych znajdują zatrudnienie głównie w pobliskich miastach, zwłaszcza w Lipsku i Iłży.

2.2.3. Sytuacja społeczna.

Czerwoną zamieszkuje 129 osoby.

Przekrój statystyczny miejscowości według danych Urzędu Gminy przedstawia poniższa tabela (stan na 28 lutego 2013 r.):

WYSZCZEGÓLNIENIE	Antoniów	
Stan ludności ogółem	129	
Kobiety	67	
Mężczyźni	62	
Urodzeni ogółem	2	
Zmarli ogółem (2012)	1	
Przyrost naturalny (2012)	1	
Ludność w wieku przedprodukcyjnym (0-17 lat)	26	M
	16	10
Ludność w wieku produkcyjnym (18-59 lat)	81	M
	36	45
Ludność w wieku poprodukcyjnym (60 lat i więcej)	22	M
	15	7

Źródło: dane uzyskane z Urzędu Gminy Ciepeliów

Istotnym problemem miejscowości jest duża liczba osób bezrobotnych i korzystających z pomocy Gminnego Ośrodka Pomocy Społecznej. Chodź sytuacja na rynku pracy w ostatnich 2 latach sukcesywnie ulega poprawie to problem bezrobocia nadal dotyczy szczególnie osób w wieku przedemerytalnym, osób młodych - nie posiadających doświadczenia zawodowego i kobiet z wykształceniem podstawowym i zawodowym. Wyraźne są także oznaki emigracji zarobkowej mieszkańców do większych ośrodków miejskich jak Radom, Iłża, Warszawa oraz za granicę kraju głównie do Wielkiej Brytanii i Irlandii.

2.3. Zidentyfikowane problemy

Wieś Czerwona boryka się z wieloma problemami, wśród których w zakresie objętym projektem można wyróżnić:

➤ **niewystarczająca oferta na spędzanie**

wolnego czasu; niewystarczająca ilość urządzonych ogólnodostępnych miejsc rekreacji dla mieszkańców, hamuje rozwój jakiegokolwiek aktywności, niewystarczająca oferta miejsc parkingowych, ciągów komunikacji połączonych z zagospodarowaniem małej architektury krajobrazu (ławki parkowe, skalniaki, oświetlenie parkowe)

➤ **brak jedności mieszkańców wsi i wspólnego działania na rzecz**

Ciepielowa; brakuje inicjatyw i pomysłów na wspólne rozwiązywanie problemów,

➤ **niezadowolone społeczności lokalnej**

spowodowane brakiem inwestowania na rzecz Czerwonej; brak dobrych jakościowo dróg przez miejscowość, które przyczyniłyby się do zwiększenia bezpieczeństwa ruchu zarówno pieszego jak i kołowego, brak chodników, brak parkingów samochodowych, brak zagospodarowania terenów przy kościele parafialnym w Czerwonej i cmentarzu w Antoniowie, brak chodnika pomiędzy centralną częścią miejscowości, a cmentarzem parafialnym, niewystarczająca ilość terenów zagospodarowanych tzw. małą architekturą krajobrazu.

➤ **wysokie bezrobocie i niskie dochody mieszkańców**

Źródłami zapotrzebowania na realizację niniejszego projektu są:

➤ **oczekiwania społeczno- gospodarcze** – zgłaszane przez mieszkańców, przedsiębiorców

➤ **analiza gminnej oraz powiatowej i wojewódzkiej strategii rozwoju** – przedstawione tam kierunki rozwoju bezpośrednio determinują realizację niniejszego projektu,

➤ **analiza posiadanych zasobów** – nieskażone w dużej mierze

środowisko, walory krajobrazowe oraz uzbrojone w media (drogi, sieć wodociągowa, segregacja odpadów) tereny dają szansę rozwojowi nie tylko turystyki, ale przede wszystkim agroturystyki wraz z możliwością produkowania żywności ekologicznej (dodatkowo podlegającej dotacji z Unii Europejskiej) na potrzeby gospodarstw agroturystycznych oraz dokonywanie prostego przetwórstwa w celu uzyskania potraw regionalnych.

Realizacja niniejszego projektu zaspokoiłaby potrzeby nie tylko społeczne i kulturalne, dałaby szansę rozwoju tożsamości społeczności wiejskiej, a także zwiększyłaby ofertę turystyczną miejscowości,

➤ **integracja z Unią Europejską** – zwrócenie uwagi na „Odnowę wsi” daje szansę na poprawienie standardu życia na wsi,

➤ **wspólny obszar działań z sąsiednimi wsiami** – ważnym aspektem jest fakt, iż zaplecze społeczno-kulturalno –turystyczne, jakie powstanie dzięki poprawie wizerunku kościoła parafialnego, a zwłaszcza jego otoczenia, poprzez budowę i przebudowę terenów przylegających bezpośrednio do kościoła usytuowanego na skrzyżowaniu dwóch miejscowości Czerwonej i Antoniowa oraz cmentarza parafialnego w Antonjowie, budowę parkingów i chodników wraz z małą architekturą krajobrazu (ławki, skalniaki, nasadzenia krzewów, oświetlenie parkowe, itp..), będzie wykorzystywane także przez mieszkańców okolicznych wsi, a także gości i turystów odwiedzających miejscowość. Jako obszar o szczególnym znaczeniu wpłynie na zaspokojenie potrzeb społecznych, a ze względu na swoje cechy funkcjonalno – przestrzenne przyczyni się do nawiązywania kontaktów społecznych nie tylko mieszkańców Czerwonej, ale wszystkich wsi wchodzących w skład parafii w Czerwonej.

3. MOCNE I SŁABE STRONY MIEJSCOWOŚCI CZERWONA

Poprzez analizę SWOT przeanalizowano mocne i słabe strony miejscowości oraz jej szanse i zagrożenia stwarzane przez otoczenie. Pozwala to na określenie obecnej sytuacji w tej miejscowości oraz przyszłych kierunków jej rozwoju. Skrót SWOT pochodzi od pierwszych liter angielskich słów: strenghts (mocne strony), weaknesses (słabe strony), opportunities (szanse), threats (zagrożenia).

3.1. Analiza SWOT

SILNE STRONY

- potencjał ludzki,
- położenie wsi wzdłuż dwóch dróg powiatowych (dostępność, skrócenie czasu podróży do najważniejszych ośrodków administracyjnych),

- walory krajobrazowo- turystyczne (lasy, czyste powietrze, mikroklimat),
- istnienie naturalnych warunków sprzyjających podjęciu produkcji zdrowej żywności,
- aktywny udział mieszkańców w życiu wioski, chęć organizacji spotkań i imprez,
- działalność Ochotniczej Straży Pożarnej w sąsiednim Antoniowie,
- wysoki poziom w szkolnictwie,
- sieć wodociągowa,
- czysta i zadbana wieś, wprowadzony system segregacji odpadów typu workowego,
- biblioteka i świetlica wiejska w sąsiednim Antoniowie jako miejsca w którym najmłodsze dzieci i ich rodzice mogą spędzać wolny czas, urządzony teren rekreacji dziecięcej,
- możliwość budowy nowych domów mieszkalnych,

SŁABE STRONY

- brak bazy sportowo-rekreacyjnej,
- brak kanalizacji,
- migracje zarobkowe młodych osób za granicę,
- bezrobocie,
- słabe gleby, brak możliwości wydajnej produkcji rolnej,
- niski przyrost naturalny,
- słaby dostęp do Internetu,

SZANSE

- aktywizacja mieszkańców poprzez umożliwienie im dostępu do nowoczesnych środków przekazu informacji (internetu),
- rozwój ekologicznego rolnictwa podlegającego dotacji,
- program zalesienia gruntów o najniższej jakości gleb,
- rozwój turystyki i agroturystyki na wsi, w tym produkowanie żywności ekologicznej na potrzeby gospodarstw agroturystycznych, proste przetwórstwo w celu uzyskania potraw regionalnych,
- przyśpieszenie niezbędnych zmian w wyposażeniu infrastrukturalnym w wyniku wsparcia środkami z Unii Europejskiej,
- dokształcanie społeczeństwa – szkolenia i kursy,
- sprzyjająca polityka regionalna w tym adresowana do rozwoju obszarów wiejskich,
- zwiększanie się dostępności do kapitałów i środków pomocowych, w tym pochodzących z Unii Europejskiej,

- promocja walorów sołectwa poprzez wprowadzenie systemu wizualizacji miejscowości,
- wzrost aktywności mieszkańców,

ZAGROŻENIA

- niska dochodowość z pracy w rolnictwie,
- wysoka konkurencyjność produktów rolniczych,
- brak rynków zbytu na towary i płody rolne,
- rosnące bezrobocie, brak miejsc pracy,
- starzenie się społeczeństwa poprzez migrację młodych i wykształconych mieszkańców do dużych miast i za granicę,
- niski przyrost naturalny,
- brak poczucia tożsamości i wartości życia wiejskiego,
- brak oferty i perspektyw rozwoju dla mieszkańców,
- pogarszający się stan dróg powiatowych,
- niejasna sytuacja finansowa zamierzeń w sferze turystyki i agroturystyki,
- zmniejszające się środki ze strony gminy na inwestycje, wynikające z obciążenia gminy dodatkowymi zadaniami bez zabezpieczenia finansowego,
- pesymizm mieszkańców spowodowany sytuacją gospodarczo-społeczną kraju.

3.2. Analiza zasobów sołectwa Czerwona w gminie Ciepiałów

Zasoby - wszelkie elementy materialne, niematerialne wsi i związanego z nią obszaru, które mogą być wykorzystane obecnie bądź w przyszłości w realizacji publicznych bądź prywatnych przedsięwzięć odnowy wsi.

Tabele zamieszczone na kolejnych stronach zawierają inwentaryzację zasobów wsi Czerwona służącą ujęciu stanu rzeczywistego. Analiza zasobów wykorzystana jest do diagnozy oraz planu, w jaki sposób posiadane zasoby mogą być wykorzystane w celu odnowy wsi. Dzięki tej analizie można opracować projekty, które będą mogły być realizowane.

ANALIZA ZASOBÓW CZ I				
Rodzaj zasobu	Opis zasobu jakim dysponuje wieś	Znaczenie zasobu		
		Małe	Duże	wyróżniające
1	2	3	4	5
Środowisko przyrodnicze, położenie				
walory krajobrazu	Piękny las z dużą liczbą zachowanej fauny i flory, występują duże ilości różnych typów grzybów,			x
walory klimatu	Korzystne warunki klimatyczne,		x	
walory szaty	Dzika róża, jeżyny, jagoda, brzoza, licznie występująca		x	

roślinnej	sosna			
świat zwierzęcy	Liczne ptactwo, dziki, jelenie, motyl		x	
gleby	IV, V i VI klasa gleb	x		
kopaliny	Piasek, opoki ogólnokredowe	x		
drogi	Drogi powiatowe: nr 3536 Odechów – Kowalków – Sienno – Sarnówek, nr 1906 Ciepiałów – Czerwona o długości, nr 3547 Iłża - Antoniów			x
Środowisko kulturowe				
walory architektury wiejskiej	Większościowo zabudowa z XX wieku, Istniejące zespoły zabudowy o typie ulicówek rozlokowane wzdłuż drogi powiatowej z Antoniowa do Iłży		x	
walory przestrzeni publicznej	W centrum wsi znajduje się sklep z artykułami spożywczo – przemysłowymi, przystanek		x	
osobowości kulturowe				x
miejsca, osoby i przedmioty kultu	Kapliczki przydrożne, Kościół w Czerwonej, cmentarz parafialny			x
święta, odpusty, pielgrzymki	Dzień Strażaka, mieszkańcy biorą udział w pielgrzymkach do Częstochowy, Kałkowa, na Święty Krzyż			x
tradycje, obrzędy, gwara	Bożonarodzeniowe i noworoczne: Ubieranie choinek i strojenie obejść Wieczera wigilijna z tradycyjnymi potrawami Udział w Pasterce Święcenia owsa Jasełka Środopocie – malowanie pannom okien i robienie różnych psikusów Pisanie i malowanie pisanek Śmigus-dyngus Topienie „Marzanny” Uroczyste obchody Dnia Babci i Dziadka Święto plonów – wicie wieńców dożynkowych i udział w dożynkach Dbanie o groby bliskich			x
Pomniki przyrody	-	x		
specyficzne nazwy	-	x		

ANALIZA ZASOBÓW CZ II				
Rodzaj zasobu	Opis zasobu jakim dysponuje wieś	Znaczenie zasobu		
		Małe	Duże	wyróżniające
1	2	3	4	5
Obiekty i tereny				
działki pod zabudowę mieszkaniową	Są niezabudowane działki na terenie wsi	x		
tradycyjne obiekty gospodarskie	Zabudowa o typowo rolniczym (wiejskim) charakterze: dom mieszkalny, obora, stodoła, budynki gospodarskie		x	

place i miejsca spotkań	strażnica OSP w Antoniowie			x
miejsca sportu i rekreacji	-	x		
szlaki turystyczne, ścieżki dydaktyczne, itp.	Szlaki turystyczne „Związku Gmin nad Iłżanką”: - szlak czerwony - szlak czarny		x	
Gospodarka, rolnictwo				
Gospodarka, rolnictwo miejsca pracy,	Rolnictwo i usługi leśne mają bardzo duże znaczenie dla mieszkańców			x
gospodarstwa rolne	Gospodarstwa rolne występują licznie, z przewagą średnich gospodarstw indywidualnych			x
znane firmy zakłady usługowe	Nie występują żadne znaczące podmioty gospodarcze	x		
restauracje, punkty gastronomiczne	Brak punktów gastronomicznych, w centrum miejscowości działają sklepy spożywczo - przemysłowe	x		
Mieszkańcy, kapitał społeczny				
przedsiębiorcy	Przedsiębiorcy odgrywają nie wielką rolę na terenie wsi	x		
związki i stowarzyszenia	Ochotnicza Straż Pożarna w Antoniowie			x
kontakty i współpraca	Współpraca społeczności lokalnej i OSP		x	

3.3. Wizja oraz planowane kierunki rozwoju

Planując kierunki rozwoju miejscowości Czerwona mieszkańcy wsi odpowiedzieli na pytania, które posłużyły do zdiagnozowania aktualnej sytuacji wsi, a jednocześnie określili wizję jak wieś Czerwona będzie wyglądać po siedmiu latach od dnia zaplanowania kierunków rozwoju w oparciu o środki finansowe w ramach Odnowy Wsi.

DIAGNOZA AKTUALNEJ SYTUACJI Jaka jest nasza wieś?		WIZJA STANU DOCELOWEGO Jaka ma być nasza wieś za kilka lat?	
Co ją wyróżnia?	czysta woda, powietrze i malownicze krajobrazy.	Co ma ją wyróżniać?	centrum kulturalno - sportowo- rekreacyjne wsi, rozwinięta oferta agroturystyczna,
Jakie pełni funkcje?	rolniczo - mieszkaniową	Jakie ma pełnić funkcje?	rolniczo - mieszkaniowo - agroturystyczną,
Kim są mieszkańcy?	rolnicy, dzieci, młodzież	Kim mają być mieszkańcy?	aktywni zawodowo i społecznie mieszkańcy, aktywna młodzież
Co daje utrzymanie?	praca w rolnictwie, a także w sferze produkcyjno - usługowej poza miejscem zamieszkania; emerytury, renty, pomoc społeczna, zasiłki dla bezrobotnych	Co ma dać utrzymanie?	praca w rolnictwie oraz w większym znaczeniu w sferze produkcyjno - usługowej, we wsi i poza wsią, działalność gospodarcza,

Jak zorganizowani są mieszkańcy?	Sołtys i Rada Sołecka	W jaki sposób ma być zorganizowana wieś i mieszkańcy?	grupy lokalnego działania, Rada Sołecka
W jaki sposób rozwiązują problemy?	sporadyczne zebrania wiejskie, indywidualne interwencje u władz gminnych	W jaki sposób mają być rozwiązywane problemy?	okresowe spotkania i zebrania wiejskie, spotkania Rady Sołeckiej, spotkania z władzami gminy, zwiększenie przepływu informacji między mieszkańcami
Jak wygląda nasza wieś?	zabudowa rozproszona tzw. siedliska	Jak ma wyglądać nasza wieś?	estetyczne zagospodarowanie posesji,
Jakie są powiązania komunikacyjne?	drogi powiatowe i gminne	Jakie mają być powiązania komunikacyjne?	regularne połączenia komunikacyjne z Ciepielowem, Lipskiem oraz Iłżą
Co proponujemy dzieciom i młodzieży?	zajęcia w szkole,	Co zaproponujemy dzieciom i młodzieży?	zajęcia pozalekcyjne w szkole, ścieżki rowerowe, szlaki turystyki rowerowej

4. OPIS PLANOWANYCH PRZEDSIĘWZIĘĆ I ANALIZA CELÓW

4.1 Charakterystyka planowanych przedsięwzięć

Realizacja określonej wizji wymaga synergicznego oddziaływania na układ, infrastrukturę techniczno-instytucjonalną promującą sołectwo Czerwona, efektywne wykorzystanie walorów przyrodniczo-kulturowych oraz źródeł finansowania działań inwestycyjnych.

Myślą przewodnią wizji będzie idea „Odnowy Wsi” traktowana jako koncepcja rozwoju obszarów wiejskich w formie najlepiej odpowiadającej społeczności lokalnej przez nią samą wybranej. Działania planowanych przedsięwzięć związane są z kształtowaniem obszarów miejscowości Czerwona, jako obszarów o szczególnym znaczeniu dla zaspokajania potrzeb mieszkańców, sprzyjających nawiązywaniu kontaktów społecznych, ze względu na położenie oraz cechy funkcjonalno przestrzenne miejscowości Czerwona.

Pytania dotyczące projektów	Propozycje projektów	Czy nas na to stać?		Hierarchia – co jest najważniejsze?
		Organizacyjnie	Finansowo	
	Odnowienie otoczenia kościoła parafialnego w Czerwonej wraz z zagospodarowaniem terenów przyległych: poprzez budowę parkingów i chodników do cmentarza parafialnego w Antoniowie wraz z małą architekturą krajobrazu	x	x przy udziale środków pozyskanych przez gminę,	1
	Szkolenia i kursy			3

Co nas najbardziej zintegruje?	Doradztwo w sprawach związanych z programami unijnymi	-	-	4
	Promocja wsi	-	-	5
	Wspólne spotkania i działanie na rzecz odnowy naszej wsi	x	x	6
	Wykonanie systemu informacji wizualnej miejscowości	-	-	7
Na czym nam najbardziej zależy?	Odnowienie otoczenia kościoła parafialnego w Czerwonej wraz z zagospodarowaniem terenów przyległych: poprzez budowę parkingów i chodników do cmentarza parafialnego w Antoniewie wraz z małą architekturą krajobrazu		x przy udziale środków pozyskanych przez gminę,	1
Co nam najbardziej przeszkadza?	Zaniebany teren wokół kościoła w Czerwonej, brak chodnika do cmentarza w Antoniewie, brak parkingów przed kościołem i cmentarzem	-	-	1
	Zły stan dróg powiatowych i gminnych	-	-	4
Co najbardziej zmieni nasze życie?	Odnowienie otoczenia kościoła parafialnego w Czerwonej wraz z zagospodarowaniem terenów przyległych: poprzez budowę parkingów i chodników do cmentarza parafialnego w Antoniewie wraz z małą architekturą krajobrazu	x	x przy udziale środków pozyskanych przez gminę	1
Co osiągniemy najłatwiej?	Wspólne spotkania i działanie na rzecz odnowy naszej wsi		x	1
	Modernizacja i wykonanie poboczy przy drogach	x	x metodą czynu społecznego	2

Efektom współpracy będzie rozwój wsi Czerwona jak i regionu zgodnie z zasadą zrównoważonego rozwoju, czyli uwzględnianie w procesie rozwoju elementu ekonomicznego, przyrodniczego, społecznego oraz planowania społecznego.

W ramach prac nad Planem Odnowy Miejscowości Czerwona, po dokonaniu analizy SWOT oraz analizy zasobów, w wyniku których zdiagnozowano aktualną sytuację i wypracowano wizję na następne lata, określono do wykonania następujące zadania priorytetowe:

- Odnowienie otoczenia kościoła parafialnego w Czerwonej wraz z zagospodarowaniem terenów przyległych: poprzez budowę parkingów i chodników do cmentarza parafialnego w Antoniewie wraz z małą architekturą krajobrazu
- Modernizacja dróg powiatowych,

- Modernizacja i wykonanie poboczy przy drogach,
- Szkolenia i kursy,
- Doradztwo w sprawach związanych z programami unijnymi w celu zwiększenia zainteresowania możliwością korzystania ze środków unijnych na rzecz rozwoju wsi,
- Wykonanie systemu informacji wizualnej miejscowości (tablica sołecka, oznaczenia miejscowości, witacze),
- Stworzenie warunków dla rozwoju agroturystyki,
- Promocja wsi.
- Doradztwo w sprawach związanych z programami unijnymi w celu zwiększenia zainteresowania możliwością korzystania ze środków unijnych na rzecz rozwoju wsi.

Biorąc pod uwagę wyniki analizy SWOT, opracowano cele strategiczne, które mają zagwarantować poprawną realizację działań zmierzających do spełnienia wyznaczonej dla wsi Czerwona wizji.

Analiza celów

PIORYTET Stać poprawa warunków życia, zamieszkania, obsługi i bezpieczeństwa publicznego mieszkańców		
CEL 1:	CEL 2:	CEL 3:
Miejsca i okazje do spotkań mieszkańców	Poprawa stanu infrastruktury	Zmniejszenie bezrobocia
Projekty: Odnowienie otoczenia kościoła parafialnego w Czerwonej wraz z zagospodarowaniem terenów przyległych: poprzez budowę parkingów i chodników do cmentarza parafialnego w Antoniowie wraz z małą architekturą krajobrazu	Projekty: Modernizacja dróg powiatowych Wykonanie systemu informacji wizualnej miejscowości (tablica sołecka, oznaczenia miejscowości, witacze).	Projekty: Szkolenia i kursy, Stworzenie warunków dla rozwoju agroturystyki, w tym produkcję żywności ekologicznej oraz proste przetwórstwo w celu uzyskania potraw regionalnych, Rozwój rolnictwa ekologicznego podlegającego dotacji, Doradztwo w sprawach związanych z programami unijnymi w celu zwiększenia zainteresowania możliwością korzystania ze środków unijnych na rzecz rozwoju wsi, Promocja miejscowości.

4.2 Szacunkowy kosztorys planowanego przedsięwzięcia

Przedmiotem wniosku o dofinansowanie z w ramach działania „Odnowa i rozwój wsi” w ramach Programu Rozwoju Obszarów Wiejskich na lata 2007 – 2013, będą:

I. Rozwój sołectwa Czerwona oraz poprawa warunków życia

Priorytet pierwszy (zadanie 1):

➤ Odnowienie otoczenia kościoła parafialnego w Czerwonej wraz z zagospodarowaniem terenów przyległych: poprzez budowę parkingów i chodników do cmentarza parafialnego w Antoniowie wraz z małą architekturą krajobrazu.

II. Rozwój turystyki i wypoczynku oparty o zasoby przyrodnicze i dziedzictwo kulturowe wsi Czerwona

Priorytet drugi (zadanie 1):

➤ Wykonanie systemu informacji wizualnej miejscowości (tablica sołecka, tabliczki na domostwa, oznaczenia miejscowości),
➤ Ustawienie nowych wiat przystankowych,

Szacunkowy koszt przedsięwzięć z przybliżonym podziałem kosztów realizacji na lata 2008 -2015 określają poniższe tabele zadań przewidzianych do realizacji w ramach niniejszego planu.

➤ W związku z niemożnością przewidzenia czasu realizacji zadań określonych w niniejszym Planie, twórcy opracowania sporządzili tylko jeden harmonogram realizacji pierwszego zadania w ramach pierwszego priorytetu „*Rozwój sołectwa Czerwona oraz poprawa warunków życia*” - Odnowienie otoczenia kościoła parafialnego w Czerwonej wraz z zagospodarowaniem terenów przyległych: poprzez budowę parkingów i chodników do cmentarza parafialnego w Antoniowie wraz z małą architekturą krajobrazu.

Priorytet pierwszy (zadanie 1): Odnowienie otoczenia kościoła parafialnego w Czerwonej wraz z zagospodarowaniem terenów przyległych: poprzez budowę parkingów i chodników do cmentarza parafialnego w Antoniowie wraz z małą architekturą krajobrazu.

Tabela 1. Szacunkowy kosztorys: Odnowienia otoczenia kościoła parafialnego w Czerwonej wraz z zagospodarowaniem terenów przyległych: poprzez budowę parkingów i chodników do cmentarza parafialnego w Antoniowie wraz z małą architekturą krajobrazu

Nazwa	Wartość netto w PLN	Wartość brutto w PLN	Podstawa obliczeń
Roboty przygotowawcze: - Opracowanie projektu czasowej organizacji ruchu, - usunięcie drzew, karp i krzewów - roboty rozbiórkowe	45926,00	56488,98	szacunek
Elementy ulic: - ustawienie krawężników	23941,96	29448,61	szacunek
Budowa chodnika przy drodze powiatowej	27674,11	34039,16	szacunek
Budowa chodnika za zieleńcem	91678,61	112764,69	szacunek
Budowa zatok postojowych i utwardzenie pobocza	18222,72	22413,95	szacunek
Wykonanie parkingu (przed cmentarzem)	137926,28	169649,32	szacunek
Wykonanie nieutwardzenia placu manewrowego przy kościele	155848,57	191693,74	szacunek
Roboty wykończeniowe (mała architektura): - (założenie trawników z obsianiem i pielęgnacją), - założenie skalników, - montaż ławek ogrodowych, - montaż koszy na śmieci, -ustawienie lamp parkowych z panelami słonecznymi - sadzenie krzewów ozdobnych.	154431,38	35519,21	szacunek
Nadzór inwestorski (1% od wartości netto robót)	5708,35	7021,27	szacunek
Razem	661357,98	813470,31	
Dotacja z Unii Europejskiej w ramach PROW 2007-2013		75-80%	
Środki własne z budżetu gminy		20-25%	

Zadania w ramach powyższego projektu:

Realizacja inwestycji określonej w priorytecie 1 (zadanie 1) ściśle obejmuje odnowienie otoczenia kościoła parafialnego w Czerwonej wraz z zagospodarowaniem terenów przyległych: poprzez budowę parkingów i chodników do cmentarza parafialnego w Antoniowie (położonego w sąsiedztwie kościoła parafialnego) wraz z małą architekturą krajobrazu.

1. Rewitalizacja i przebudowa centrum miejscowości Czerwona.

2. Modernizacja chodników z kostki brukowej, a przede wszystkim wybudowanie nowych chodników- wykonanie estetycznego połączenia dla pieszych od Kościoła parafialnego z centrum miejscowości Antoniów wraz z połączeniem z cmentarzem grzebalnym.

4. Dowieszenie humusu (czarnej ziemi) w celu uzupełnienia i wyrównania powierzchni przewidzianej pod trawniki, sianie trawy i pielęgnacja trawników (terenów zielonych).

5. Wykonanie skalniaków jako elementu dekoracyjnego chodnika.

6. Ustawienie ławeczek parkowych przy chodniku i skalniakach oraz montaż koszy na śmieci.

7. Budowa placu manewrowego (parkingu samochodowego z wyznaczeniem miejsc do parkowania przy kościele) oraz zagospodarowania terenów zielonych. Budowa parkingu przy cmentarzu grzebalnym.

Uzasadnienie:

Spółceństwo miejscowości Czerwona zgodnie wyraża opinię, że przedmiotowy projekt jest priorytetowym i powinien być wykonany jak najszybciej.

Wykonanie wymienionych powyżej zadań w ramach projektu znacznie przyczyni się do rozwoju sołectwa oraz poprawy warunków życia, ponieważ spełniają one w całości postawione sobie cele. Kompleksowe odnowienie otoczenia kościoła parafialnego w Czerwonej wraz z zagospodarowaniem terenów przyległych: poprzez budowę parkingów i chodników do cmentarza parafialnego w Antoniowie wraz z małą architekturą krajobrazu, jednocześnie wyeksponuje funkcje rekreacyjną i wypoczynkową.

Odnowiony, wyremontowany, wzbogacony obszar miejscowości będzie długie lata służyć przede wszystkim mieszkańcom, ale także gościom, przyjezdnym i turystom.

Powyższe działania są ściśle związane są z kształtowaniem obszarów miejscowości, jako obszaru o szczególnym znaczeniu dla zaspokajania potrzeb mieszkańców, sprzyjając nawiązywaniu kontaktów społecznych, ze względu na położenie oraz cechy funkcjonalno przestrzenne miejscowości Czerwona.

Pierwszoplanowym działaniem jest doprowadzenie do opracowania dokumentacji technicznej na w/w zadania w ramach projektu. Następnie należy doprowadzić do zagwarantowania w budżecie gminy środków finansowych na realizację projektu lub wymaganego wkładu dla pozyskania dofinansowania z zewnątrz.

Harmonogram przedsięwzięcia: Rozpoczęcie procedury przetargowej przewiduje się w 2013 roku. Będzie to przetarg nieograniczony przeprowadzony zgodnie z obowiązującym Prawem Zamówień Publicznych. Nad właściwym przebiegiem prac budowlanych i instalacyjnych będzie czuwał Inspektor Nadzoru wybrany w drodze przetargu.

Rozpoczęcie inwestycji uzależnione jest od uzyskania środków zewnętrznych dofinansowujących zadanie.

Termin realizacji zadania (miesiąc, rok)	2012											
	I	III	IV	V	VI	VII	VIII	IX	X	XI	XII	
Dokumentacja techniczna												

Termin realizacji zadania (miesiąc, rok)	2013											
	I	III	IV	V	VI	VII	VIII	IX	X	XI	XII	
Złożenie wniosku i jego ocena												
Przeprowadzenie procedury przetargowej												
Roboty budowlane												
Zakończenie i rozliczenie inwestycji												
Nadzór inwestorski												

Priorytet drugi (zadanie 1): Wykonanie systemu informacji wizualnej miejscowości (tablica sołecka, tabliczki na domostwa, oznaczenia miejscowości). Ustawienie nowych wiat przystankowych,

Tabela 4. Szacunkowy kosztorys wykonania systemu informacji wizualnej miejscowości (tablica sołecka, tabliczki na domostwa, oznaczenia miejscowości) oraz ustawienia nowych wiat przystankowych

Nazwa	Wartość netto w PLN	Wartość brutto w PLN	Podstawa obliczeń
Dokumentacja techniczna	6 000,00	7 320,00	szacunek
Roboty wykończeniowe: - wykonanie i instalacja tablicy sołeckiej, - wykonanie i montaż tablicy informacyjno – turystycznej 4 sztuk (tzw. witacze), - opracowanie wzoru tablicy na domostwa, - wykonanie i montaż kierunkowskazów informacyjnych, - ustawienie nowych wiat przystankowych wraz z zagospodarowaniem terenu wokół przystanku	35 000,00	42 200,00	szacunek
Nadzór inwestorski	2 000,00	2 440,00	szacunek
Razem	43 000,00	53 460,00	

4.3. Źródła finansowania

Przedsięwzięcia określone w Palnie Odnowy Miejscowości Czerwona będą finansowane ze środków Unii Europejskiej, oraz ze środków Gminy Ciepiałów.

Dotacja z Unii Europejskiej w ramach Sektorowego Programu Operacyjnego 75%,
Środki własne z budżetu gminy 25%.

5. ZARZĄDZANIE, MONITOROWANIE I KOORDYNACJA

Wdrażanie Planu Odnowy Miejscowości rozpocznie się poprzez wprowadzenie go w życie uchwałą Rady Gminy Ciepiałów. Wdrożenie Planu zaleca się Wójtowi Gminy Ciepiałów, Radzie Sołeckiej miejscowości Czerwona oraz Sołtysowi wsi Czerwona.

W monitorowaniu biorą udział wszystkie podmioty oraz komórki organizacyjne Urzędu Gminy Ciepiałów zaangażowane we wdrażanie Planu Odnowy Miejscowości Czerwona. Monitorowanie każdego przedsięwzięcia - czyli dbanie o prawidłowy jego przebieg przez cały czas jego trwania polega na systematycznym zbieraniu, zestawianiu i ocenie informacji rzeczowych i finansowych w postaci ustalonych wskaźników, które opisują jego postęp i efekty.

Oceną wdrażania Planu zajmie się Rada Sołecka.

Zarządzaniem i koordynacją zadań określonych w niniejszym Planie Odnowy Miejscowości Czerwona zajmować się będzie sołtys wraz z radą sołecką wybrany stosownie do zapisów ustawy o samorządzie gminnym na zebraniu wiejskim.

6. PODSUMOWANIE

Opracowany Plan Odnowy Miejscowości Czerwona zakłada w przeciągu najbliższych lat realizację kilku zadań. Istotą tych zadań jest pobudzenie aktywności środowisk lokalnych oraz stymulowanie współpracy na rzecz rozwoju i promocji wartości związanych z miejscową specyfiką społeczną i kulturową.

Zakładane cele Planu przewidują wzrost znaczenia wsi jako lokalnego ośrodka rozwoju kultury, edukacji, sportu i rekreacji. Realizacja Planu Odnowy Miejscowości Czerwona ma także służyć integracji społeczności lokalnej, większemu zaangażowaniu w sprawy wsi, zagospodarowaniu wolnego czasu dzieci i młodzieży oraz rozwojowi organizacji społecznych.

Opisane w Planie Odnowy Miejscowości Czerwona działania, powinny przynieść poprawę jakości życia mieszkańców wsi i służyć rozwojowi Gminy Ciepiałów.

Lokalna Grupa Odnowy Wsi Czerwona

PRZEWODNICZĄCY
Rady Gminy
Waldemar Czapla